

# RAPORT Z BADAŃ

---

Badanie Losów Zawodowych Absolwentów KUL

po roku od zakończenia studiów

2019/2020

(STUDIA II STOPNIA I JEDNOLITE STUDIA MAGISTERSKIE)

---

Przygotowanie raportu:

mgr Marcin Wojtasiński

Biuro Karier KUL

---

Lublin 2022

---

## Spis treści

WPROWADZENIE (STRESZCZENIE) .....	3
CELE BADAWCZE (HIPOTEZY) .....	3
CHARAKTERYSTYKA GRUPY BADAWCZEJ .....	3
METODA (RODZAJ STOSOWANYCH ANALIZ I SPOSÓB PREZENTACJI WYNIKÓW) .....	4
METRYCZKA (CECHY DEMOGRAFICZNE).....	4
AKTYWNOŚĆ STUDENTÓW PODCZAS STUDIÓW .....	5
OCENA EFEKTÓW KSZTAŁCENIA .....	6
ASPEKTY FUNKCJONOWANIA UCZELNI I KOMPETENCJE WAŻNE Z PERSPEKTYWY PRACODAWCY .....	11
LOSY ABSOLWENTÓW (STATUS ZAWODOWY).....	14
ZWIĄZEK POMIĘDZY AKTYWNOŚCIĄ STUDENTÓW I OCENĄ EFEKTÓW KSZTAŁCENIA A PRZYSZŁYMI LOSAMI ABSOLWENTÓW UCZELNI.....	19
PODSUMOWANIE .....	20

## WPROWADZENIE (STRESZCZENIE)

Ukończenie studiów to dla młodego człowieka moment pozwalający wykorzystać kompetencje zdobyte w trakcie wielu lat edukacji i znaleźć odpowiednią dla siebie pracę. Na przyszłą karierę zawodową swój niewątpliwy wpływ ma efektywność kształcenia, która ukierunkowuje przyszłych absolwentów i uposaża w niezbędne do wykonywania pracy narzędzia. Obserwacja i analiza tego wpływu może służyć kreowaniu ciągłej poprawy świadczonych przez uczelnię usług dydaktyczno-naukowych.

Monitoring losów absolwentów, który realizowany jest od 2011 r. na Katolickim Uniwersytecie Jana Pawła II, pozwala dopasowywać wachlarz dostarczanych usług tak, by jak najwierniej odzwierciedlały one aktualne potrzeby. Wiedzę na temat potrzeb można pozyskać dzięki badaniom kwestionariuszowym. Feedback uzyskany od absolwentów KUL stanowi cenną wskazówkę dla doskonalenia (usprawniania) procesu kształcenia. Z jednej strony możliwe jest dzięki niemu wzmacnianie i akcentowanie mocnych stron funkcjonowania Uczelni, z drugiej natomiast eliminacja lub redukcja deficytów deklarowanych przez respondentów.

## CELE BADAWCZE (HIPOTEZY)

Celem badania jest charakterystyka losu absolwentów studiów II stopnia i jednolitych magisterskich. Przedmiotem zainteresowania jest w szczególności sytuacja zawodowa respondentów, a także ewaluacja dotycząca różnych aspektów funkcjonowania Uczelni. Zweryfikowano również, czy możliwe jest wyłonienie predyktorów leżących po stronie jakości świadczonych w ramach studiów usług, a wyjaśniających późniejsze zadowolenie absolwentów z wybranej ścieżki rozwoju i własnej sytuacji na rynku zawodowym.

## CHARAKTERYSTYKA GRUPY BADAWCZEJ

Badanie skierowano do absolwentów jednolitych studiów magisterskich oraz studiów II stopnia na wszystkich kierunkach i trybach studiów, którzy egzamin dyplomowy zdali nie później niż w 2020 r. Grupę, która wyraziła zgodę na udział w badaniu, stanowi 1078 osób. Przyjęto kryterium, zgodnie z którym odrzucano ankiety, które cechowały się brakiem odpowiedzi na więcej niż 50% pytań, co pozwoliło uwzględnić w analizach 403 respondentów (37%).

Na całe badanie składały się ponadto:

1. Zgoda studenta na udział w programie (Ustawa z dnia 29 sierpnia 1997 r. o ochronie danych osobowych);
2. Wyrażenie akceptacji na monitorowanie swojej kariery zawodowej (przy podkreśleniu, że udział w badaniu jest dobrowolny i anonimowy);
3. Ogłoszenie o badaniu za pośrednictwem: opiekunów, starostów, korespondencji mailowej;
4. Użycie formy elektronicznej ankiety po roku od ukończenia studiów.

## METODA (RODZAJ STOSOWANYCH ANALIZ I SPOSÓB PREZENTACJI WYNIKÓW)

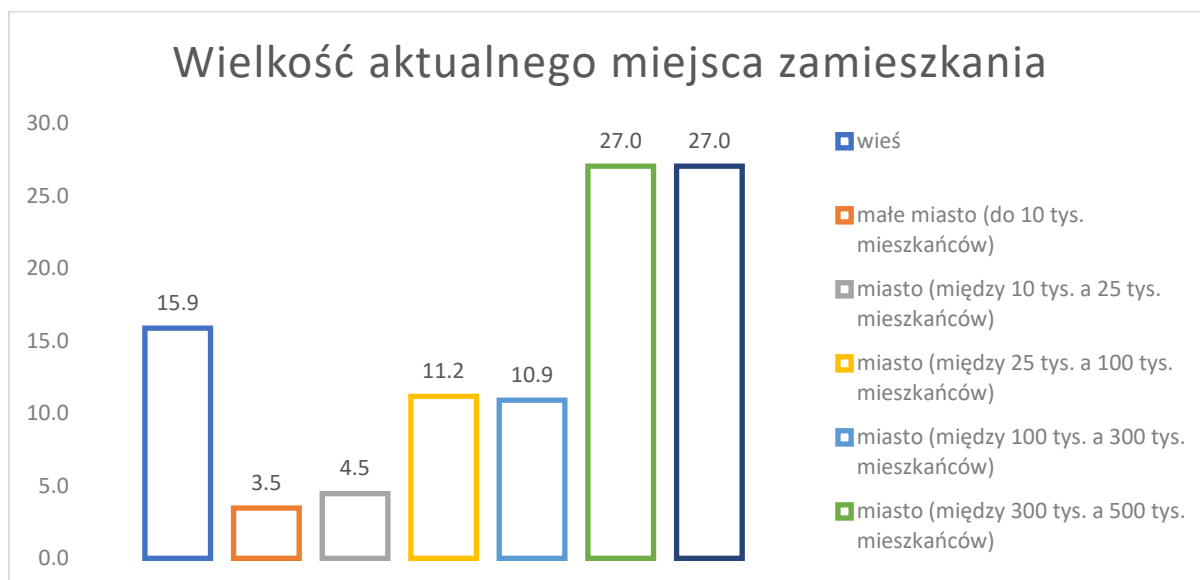
Pierwszy etap analizy obejmuje charakterystykę przebadanej próby oraz rozkładu udzielanych odpowiedzi. Odpowiedziom tym towarzyszą prezentacje graficzne. Dla zmiennych wyrażonych na skali ilościowej zdefiniowano również miary tendencji centralnej i rozproszenia (dyspersji). Powyższe analizy dotyczą rozdziałów:

- Metryczka (cechy demograficzne)
- Aktywność studentów podczas studiów
- Ocena efektów kształcenia
- Aspekty funkcjonowania uczelni i kompetencje ważne z perspektywy pracodawcy
- Losy absolwentów (status zawodowy)

Drugim krokiem podjętym w ramach niniejszego opracowania była analityczna próba odkrycia związków istniejących pomiędzy rodzajami aktywności studentów podczas studiów i ocenami efektów kształcenia i nabytych kompetencji a losami zawodowymi absolwentów KUL. Ze względu na ilościowy poziom pomiaru wspomnianych zmiennych wykorzystano analizę regresji liniowej.

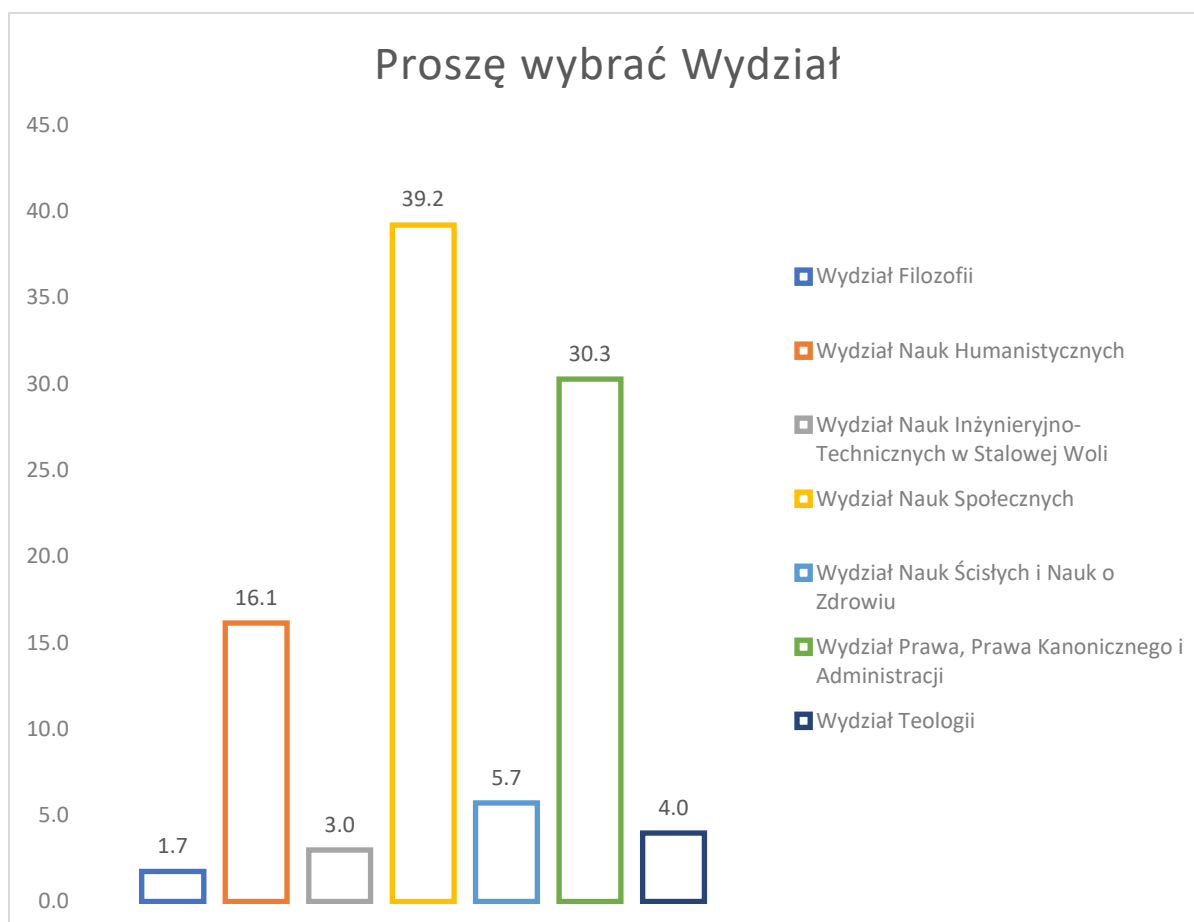
### METRYCZKA (CECHY DEMOGRAFICZNE)

Wśród przebadanych osób znalazło się 28% mężczyzn (N=111) i 72% kobiet (N=292). Aktualne województwo zamieszkania to najczęściej woj. lubelskie (57%, N=221). Dystrybucja absolwentów ze względu na wielkość miejscowości zamieszkania wygląda następująco:



Wśród respondentów 43% osób ukończyło studia II stopnia (N=175), natomiast 57% osób studia jednolite magisterskie (N=228). Jednocześnie w przypadku 93% osób były to studia stacjonarne (N=376), a 7% osób - studia niestacjonarne (N=27). 16% absolwentów przyznało, że ukończyło także drugi kierunek studiów.

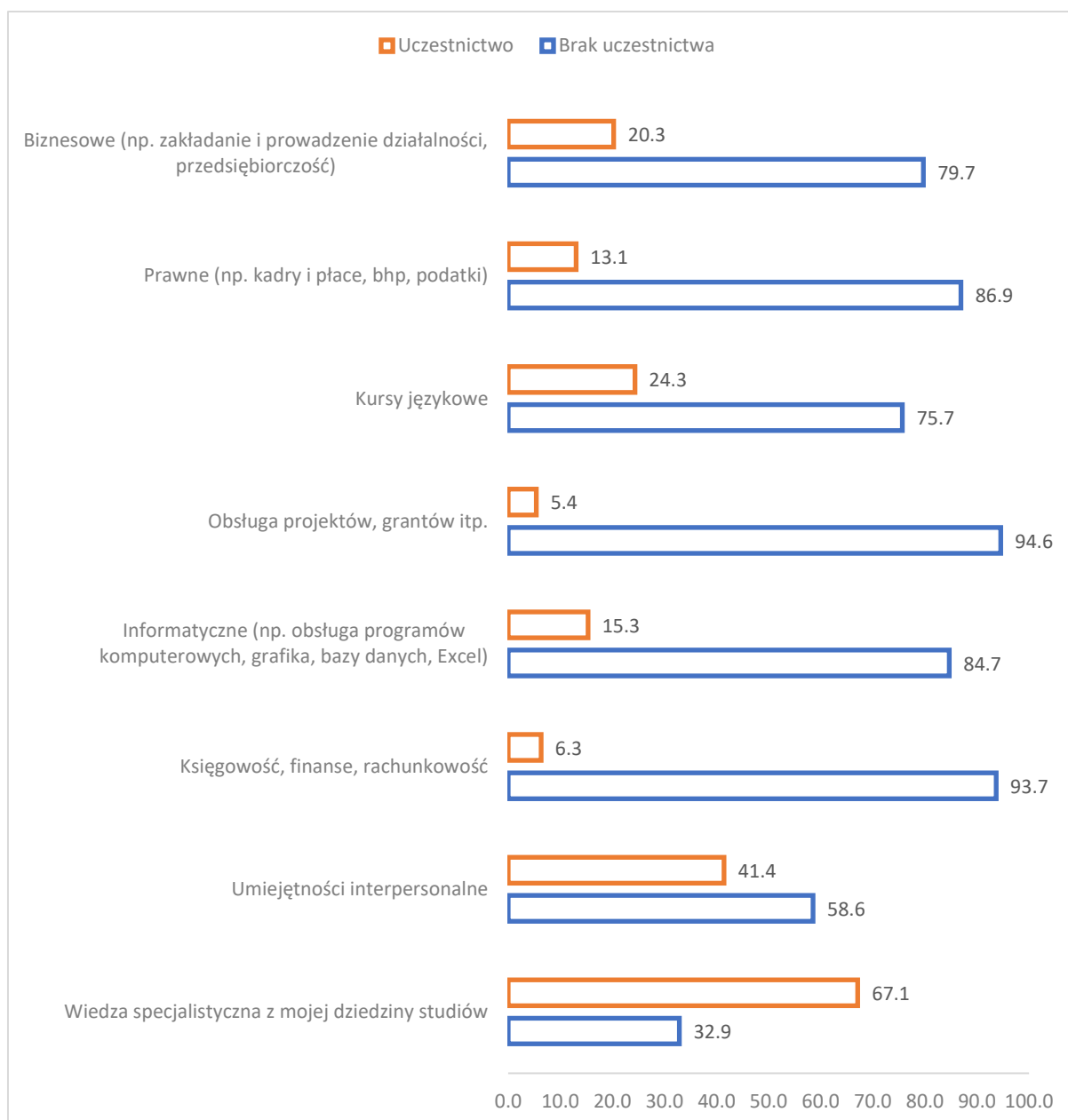
Rozkład procentowy ze względu na rodzaj wydziału wygląda następująco:



Absolwenci Wydziału Nauk Społecznych oraz Wydziału Prawa, Prawa Kanonicznego i Administracji stanowią niemal 70% wszystkich respondentów. Najmniejszy odsetek badanych stanowią absolwenci Wydziału Filozofii (ok. 2%) oraz Wydziału Nauk Inżynieryjno-Technicznych w Stalowej Woli (3%).

## AKTYWNOŚĆ STUDENTÓW PODCZAS STUDIÓW

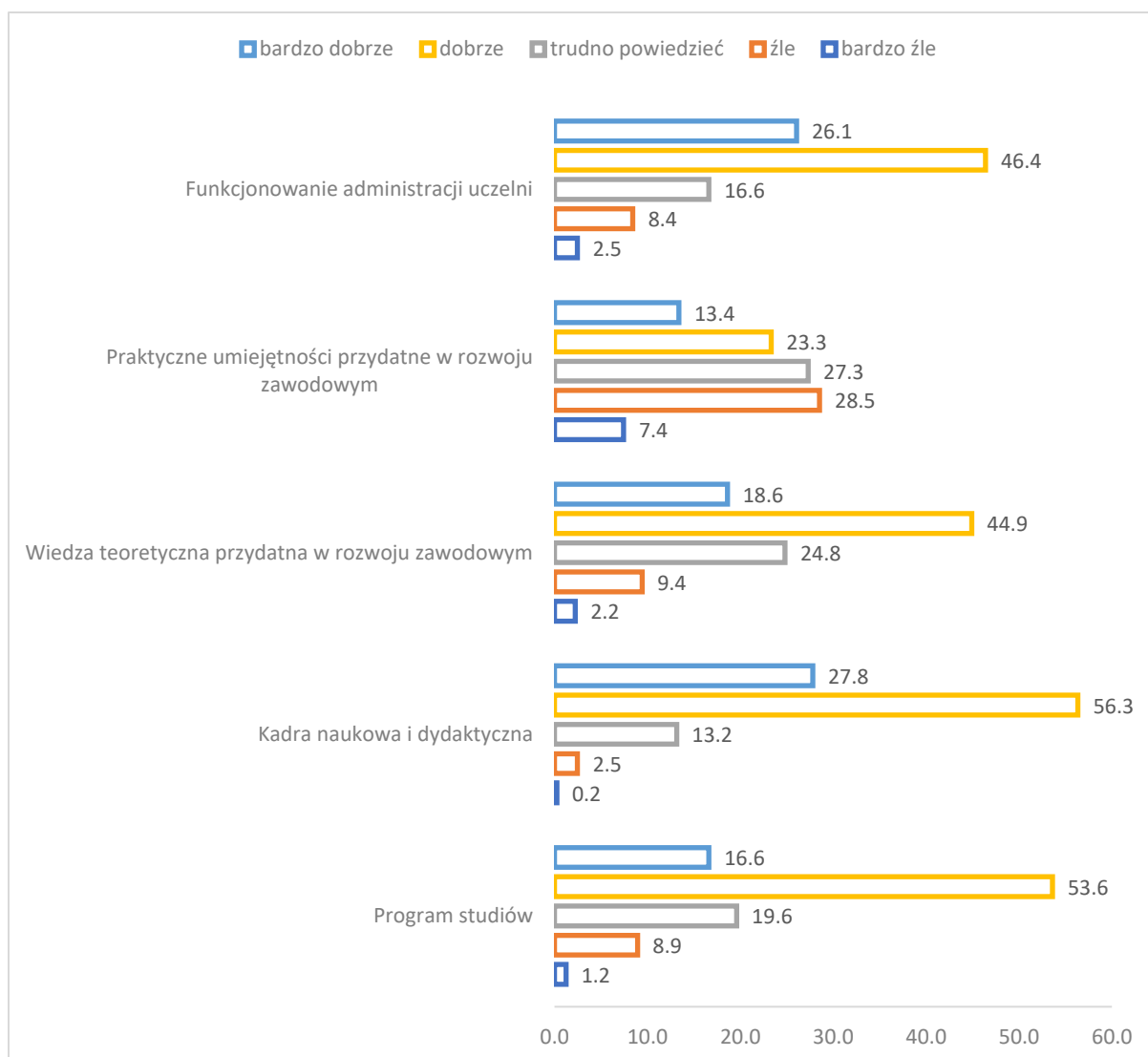
Możliwość zdobywania doświadczenia w trakcie studiów jest niewątpliwie czynnikiem będącym motorem napędzającym późniejszą karierę zawodową. Poza faktem samego ukończenia studiów, tego typu praktyczne umiejętności, jak np.: kursy językowe, obsługa projektów czy zdolności informatyczne, stanowią atrybut będący często argumentem przemawiającym za przyjęciem do pracy. Poniżej scharakteryzowano częstość, z jaką studenci podejmowali pozaobowiązkowe aktywności związane z pogłębianiem rozwoju:



Analiza podejmowanych aktywności wskazuje, że absolwenci najczęściej (67%) preferowali kursy odnoszące się do wiedzy specjalistycznej z podejmowanej dziedziny studiów. Kładli również nacisk na kształcenie się pod kątem umiejętności interpersonalnych (41%) oraz rozwijania zdolności językowych (24%).

## OCENA EFEKTÓW KSZTAŁCENIA

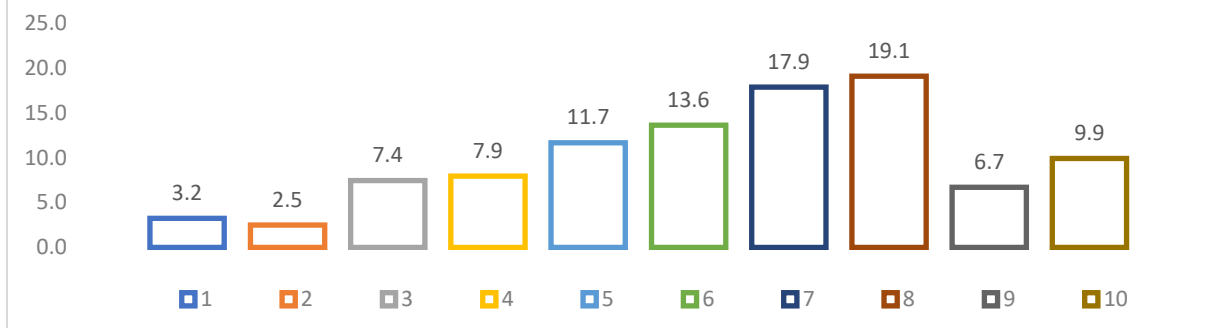
Absolwenci mieli również okazję wyrazić swoją opinię na temat różnych aspektów funkcjonowania Uniwersytetu. Obok nadobowiązkowych aktywności, to właśnie Uczelnia stanowi filar nadający w ramach poszczególnych kierunków właściwą trajektorię dla rozwoju studenta. Ocena respondentów dotyczyła zarówno elementów systemu kształcenia, nakreślenia potrzeb i czynników ważnych dla późniejszego zatrudnienia oraz ogólnego poziomu zadowolenia ze spełnionych w trakcie studiów oczekiwań związanych z tymi potrzebami:



Najbardziej pozytywnie (odpowiedzi „bardzo dobrze” i „dobrze” uwzględniane łącznie) oceniana jest kadra naukowa i dydaktyczna (84%) oraz funkcjonowanie administracyjne uczelni (73%). Respondenci zadowoleni są również z programu studiów (70%) oraz wiedzy teoretycznej, która może okazać się przydatną w rozwoju zawodowym (64%).

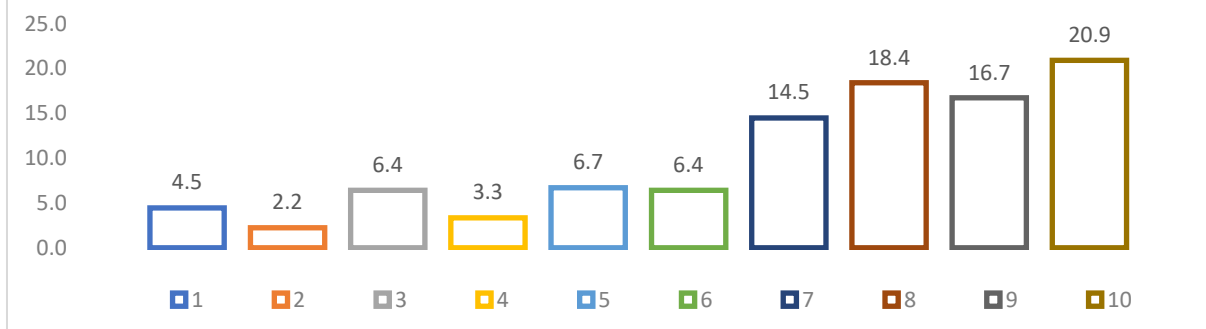
Wymiernym wskaźnikiem potrzeb absolwentów i czynników ważnych dla późniejszego zatrudnienia jest subiektywnie rozumiana przez respondentów przydatność wiedzy uzyskanej w trakcie studiów na KUL oraz zadowolenie ze ścieżki zawodowej. **Obie te zmienne wyrażone zostały na 10-stopniowej skali, gdzie 1 oznacza najniższą, a 10 najwyższą ocenę:**

### Proszę ocenić, na ile wiedza uzyskana w trakcie studiów na KUL jest przydatna w pracy zawodowej?



Średnia ocena wynosi  $M=6,40$ , ponadto rozkład jest lewoskośny ( $g_1=-,41$ ), co oznacza, że jest więcej wysokich niż niskich ocen dokonanych przez osoby badane (wykres powyżej). Podobny trend zaobserwować można w przypadku zadowolenia z dotychczasowej ścieżki zawodowej – świadczy o tym między innymi średnia  $M=7,21$ , jak i lewoskośność rozkładu odpowiedzi ( $g_1=-,91$ ) (wykres poniżej).

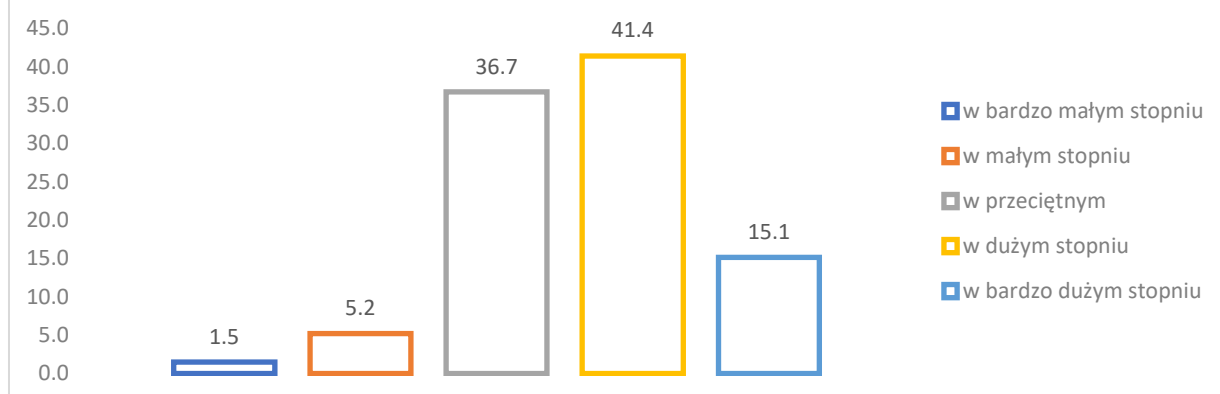
### Czy jesteś zadowolona/y ze swojej dotychczasowej ścieżki zawodowej po ukończeniu studiów?



Ponadto absolwenci studiów magisterskich uważają, że studia na KUL spełniły ich oczekiwania. Biorąc pod uwagę minimum przeciętny poziom tych doznań, aż 93% osób zaspokoilo swoje wymagania i oczekiwania odnośnie jakości usług świadczonych przez uczelnię (wykres poniżej):

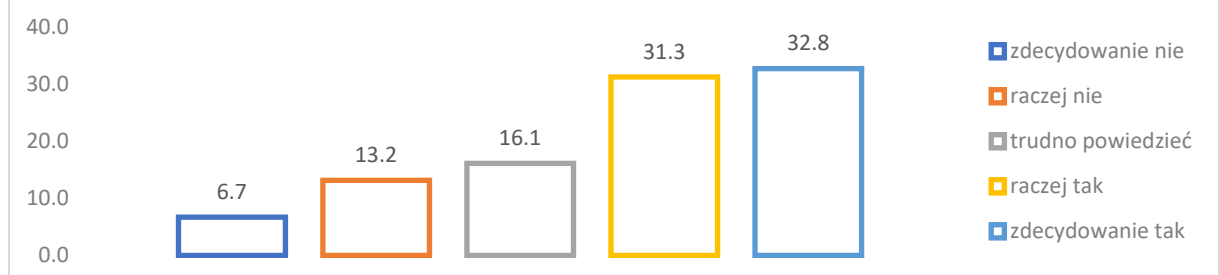


### W jakim stopniu studia ukończone na KUL-u spełniły Pana/Pani oczekiwania?



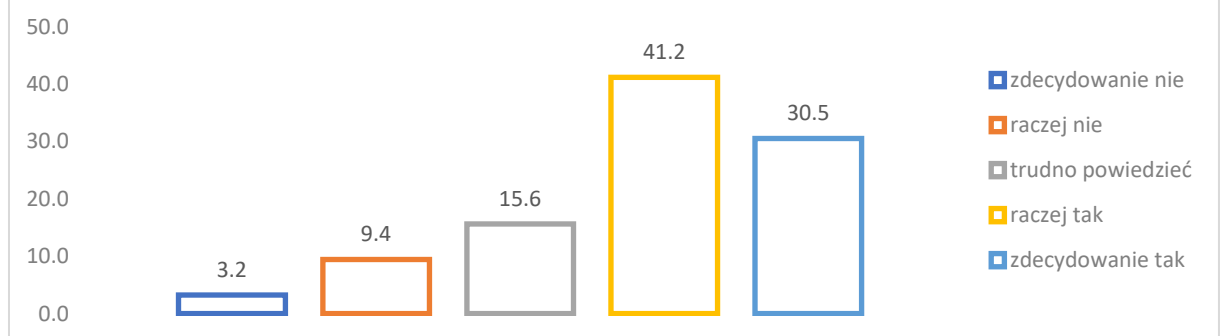
W związku z zadowoleniem ze studiów wiąże się również pozytywny stosunek do podjętego kierunku studiów mający swój wyraz zarówno w postaci tzw. braku żalu postdecyzyjnego, jak i chęci polecenia studiów na KUL-u innym osobom:

### Czy z perspektywy czasu wybrałby/aby Pan/Pani ponownie ten sam kierunek studiów?



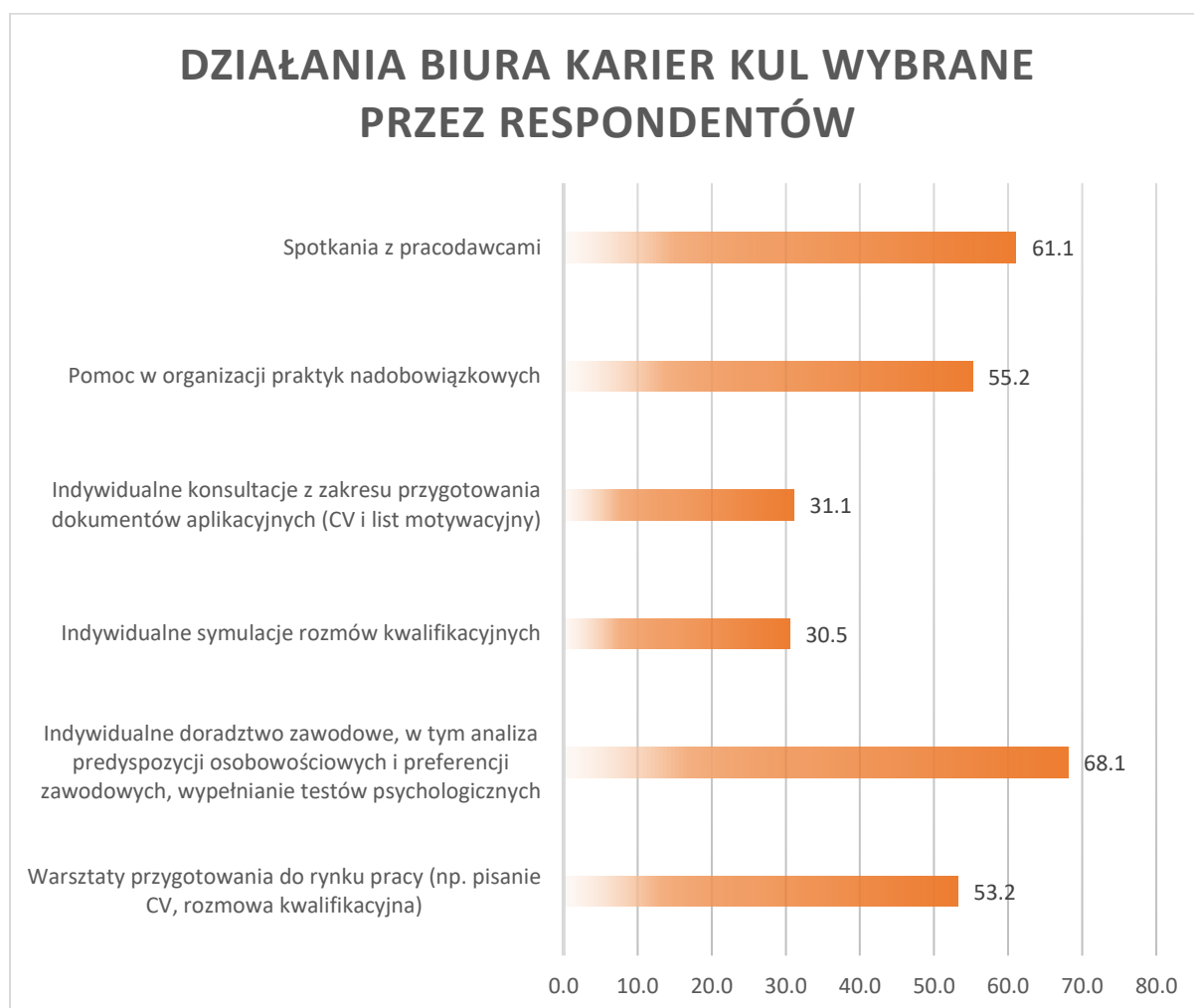
Ok. 64% respondentów wybrałoby ponownie ten sam kierunek, gdyby miało zaczynać edukację wyższą od początku (odpowiedzi „raczej tak” i „zdecydowanie tak”).

### Czy poleciliby/aby Pan/Pani innej osobie studia na KUL-u?



Wypadkową powyższych zależności jest odsetek osób, które chętnie polecą (polecają) uczelnię – KUL innym osobom. Stanowią one 72% wszystkich respondentów.

Niewątpliwie ważny udział w procesie wdrażania studentów na przyszły rynek pracy ma funkcjonujące na KUL-u Biuro Karier. Do obszaru zadań Biura Karier KUL należy generowanie różnych działań mających na celu pobudzenie aktywności zawodowej studentów. Szereg możliwości oferowanych przez Biuro Karier KUL stanowi m. in. szansę na odbycie spotkań z pracodawcami, czy też udział w warsztatach przygotowujących na wejście w rynek pracy. Ewaluacja w ramach niniejszego projektu dotknęła zatem również oceny różnych obszarów oddziaływań dokonywanych przez Biuro Karier KUL, by zidentyfikować te, których największą potrzebę odczuwają absolwenci KUL. **Wykres poniżej przedstawia rozkład procentowy co do wyboru respondentów w kontekście poszczególnych działań:**

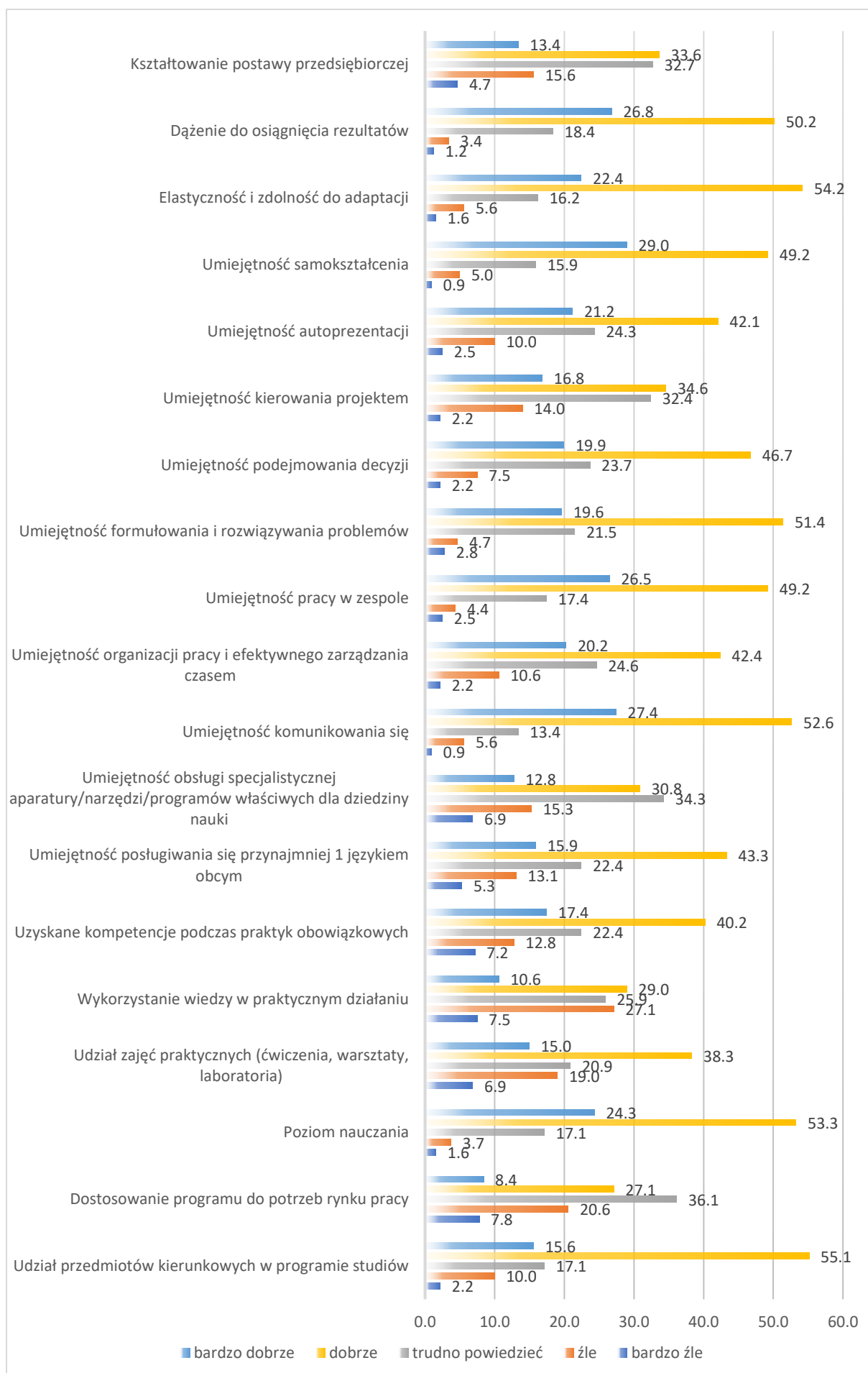


Jako najważniejsze potrzeby, oczekiwania, a wreszcie przydatne aspekty funkcjonowania Biura Karier KUL, respondenci zgłaszają pomoc w organizacji nadobowiązkowych praktyk (55%), spotkania z pracodawcami (61%), a także indywidualne doradztwo zawodowe (68%).

Obok ogólnej percepcji na temat różnych aspektów funkcjonowania uczelni u absolwentów KUL istotna jest również analiza kompetencji ważnych z perspektywy pracodawcy. Ich identyfikacja pozwala dobrać zestaw holistycznych oddziaływań umożliwiających następnie absolwentowi zarówno odnaleźć się na rynku pracy, jak i zaspokoić jego potrzeby.

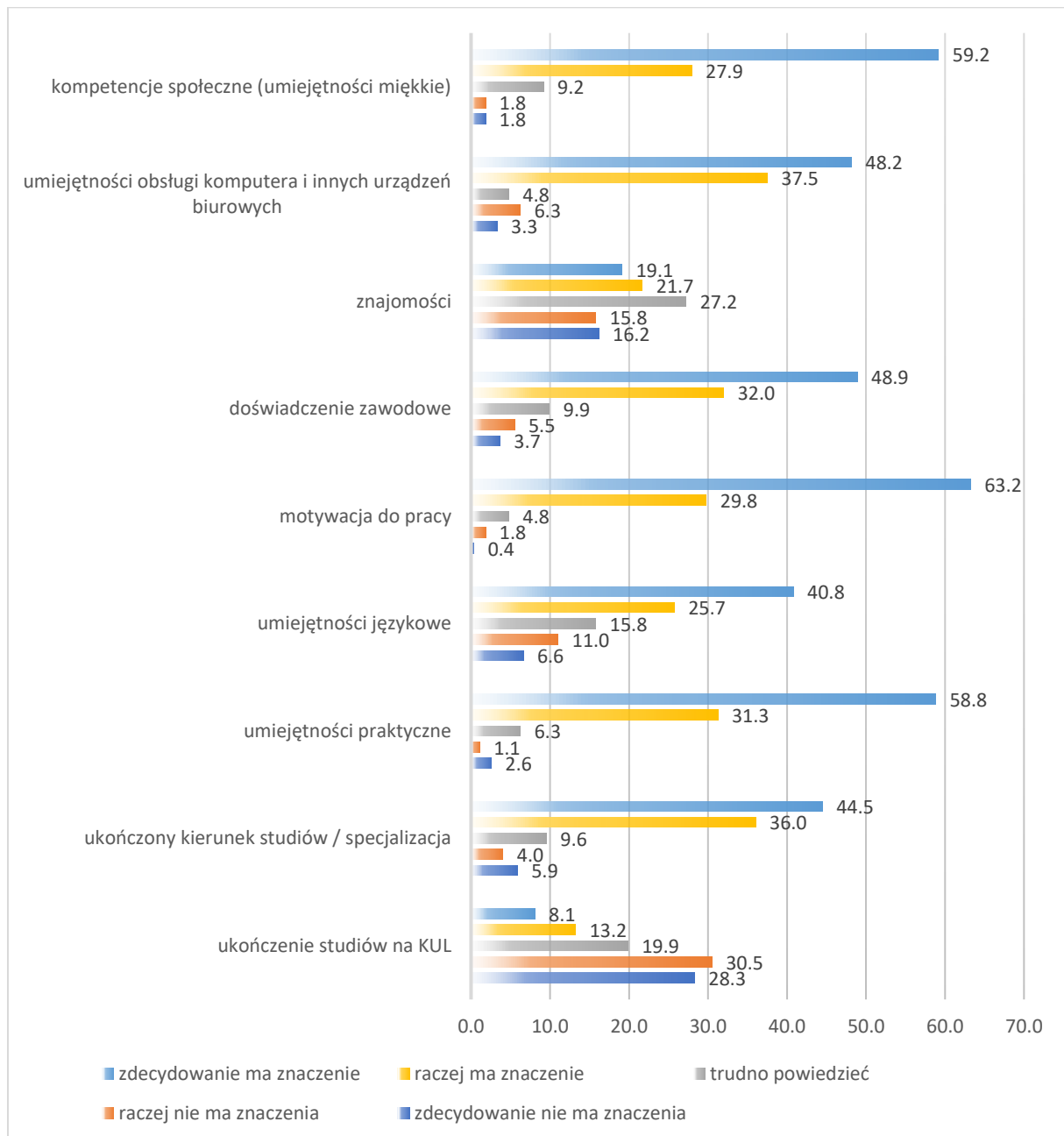
## ASPEKTY FUNKCJONOWANIA UCZELNI I KOMPETENCJE WAŻNE Z PERSPEKTYWY PRACODAWCY

Wyróżniono szereg wskaźników-czynników, które łącznie odzwierciedlają wachlarz oddziaływań oferowanych przez Uniwersytet. Diagnoza dotycząca słabych i mocnych punktów pozwolić może na wprowadzenie działań naprawczych, których skutkiem jest poprawa pozycji przyszłych absolwentów na rynku pracy (wykres: s.12):



Zgodnie z wykresem zamieszczonym powyżej, na najwyższym poziomie (suma pozytywnych ocen) według respondentów stoją: zdolność samokształcenia (78%), poziom nauczania (77%) i umiejętność pracy w zespole (76%).

Poza wspomnianymi powyżej wskaźnikami warto mieć na uwadze również inne, ważne dla pracodawcy czynniki wymienionej poniżej:

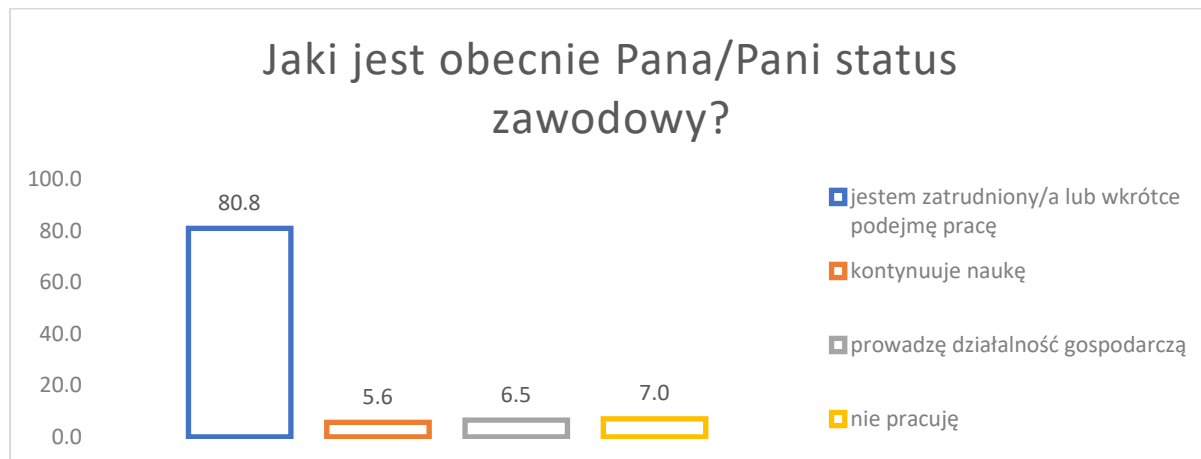


Wykres dostarcza informacji na temat czynników ważnych z perspektywy pracodawcy, a pożądaných u potencjalnego pracownika. Największe znaczenie (oceny „raczej ma znaczenie” i „zdecydowanie ma znaczenie”) przypisują respondenci motywacji do pracy (93%), kompetencjom społecznym (87%) i umiejętnościom praktycznym (90%).

Ostatnim krokiem tej części analizy jest deklaracja odnosząca się do aktualnego statusu zawodowego absolwentów KUL-u.

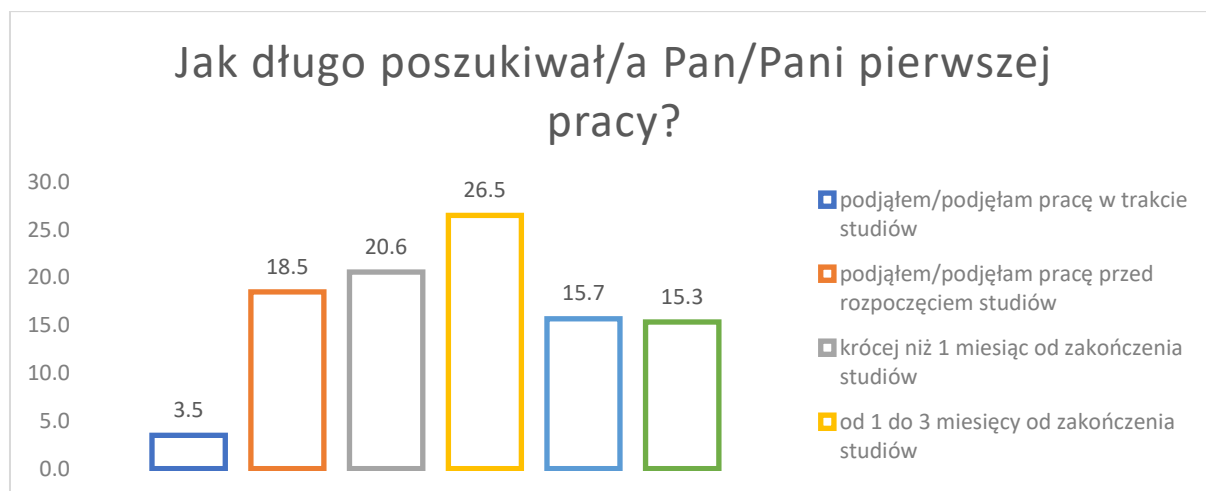
## LOSY ABSOLWENTÓW (STATUS ZAWODOWY)

Jedną z miar będących wskaźnikiem efektywnego kształcenia jest status zawodowy absolwentów uczelni. Decyzja podjęcia dalszej edukacji lub zatrudnienia (pracy) wydaje się tutaj znaczącą i możliwą do postawienia w opozycji do wyboru pewnego rodzaju bierności zawodowej/edukacyjnej.

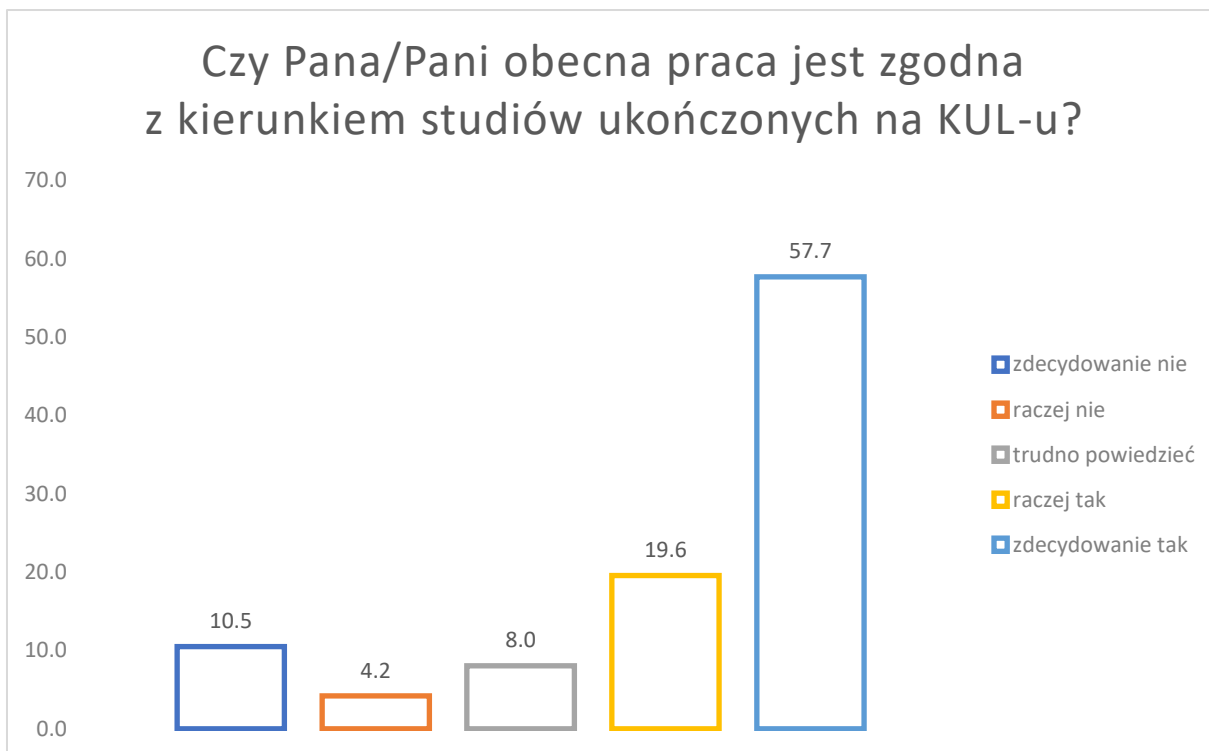


Przeważająca część absolwentów KUL deklaruje, że jest zatrudniona lub wkrótce podejmie pracę (81%). Po włączeniu osób prowadzących działalność gospodarczą daje to łącznie 87% osób.

Kwestią ważną do podjęcia wydaje się również ilość czasu, która musiała upłynąć od ukończenia studiów, by absolwenci znaleźli pracę.

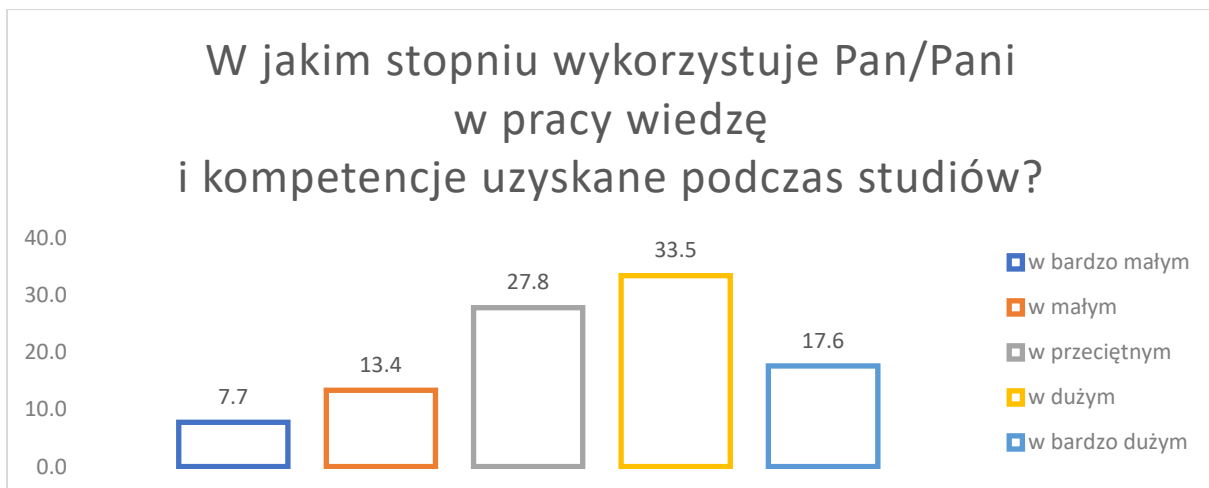


Obok kwestii samego podjęcia pracy zweryfikowano również, czy wykonywana przez absolwentów praca jest tożsama lub spójna z wykształceniem.

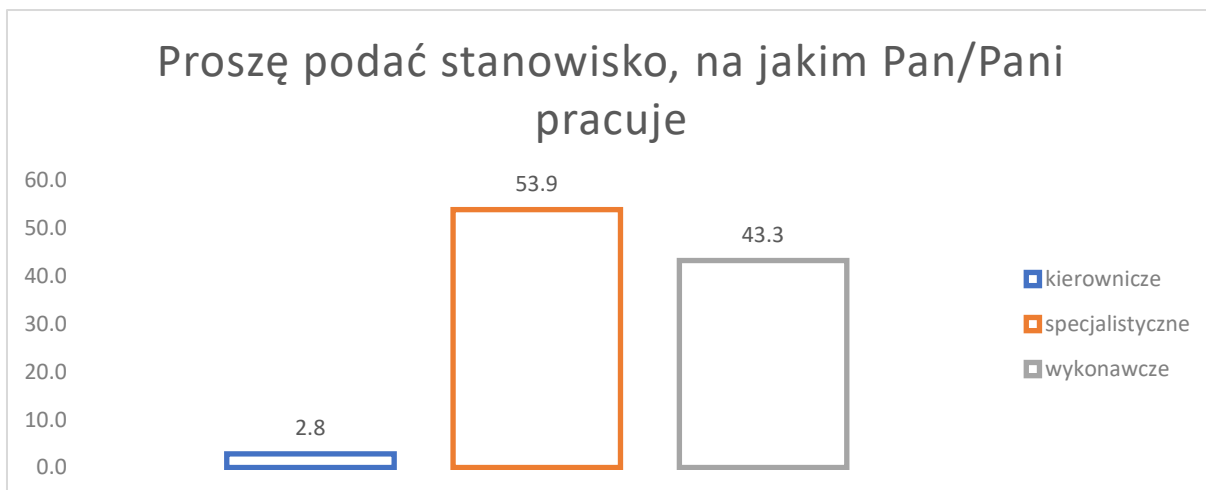


Ponad 75% respondentów stwierdziło, że wykonywana praca zgodna jest z kierunkiem studiów.

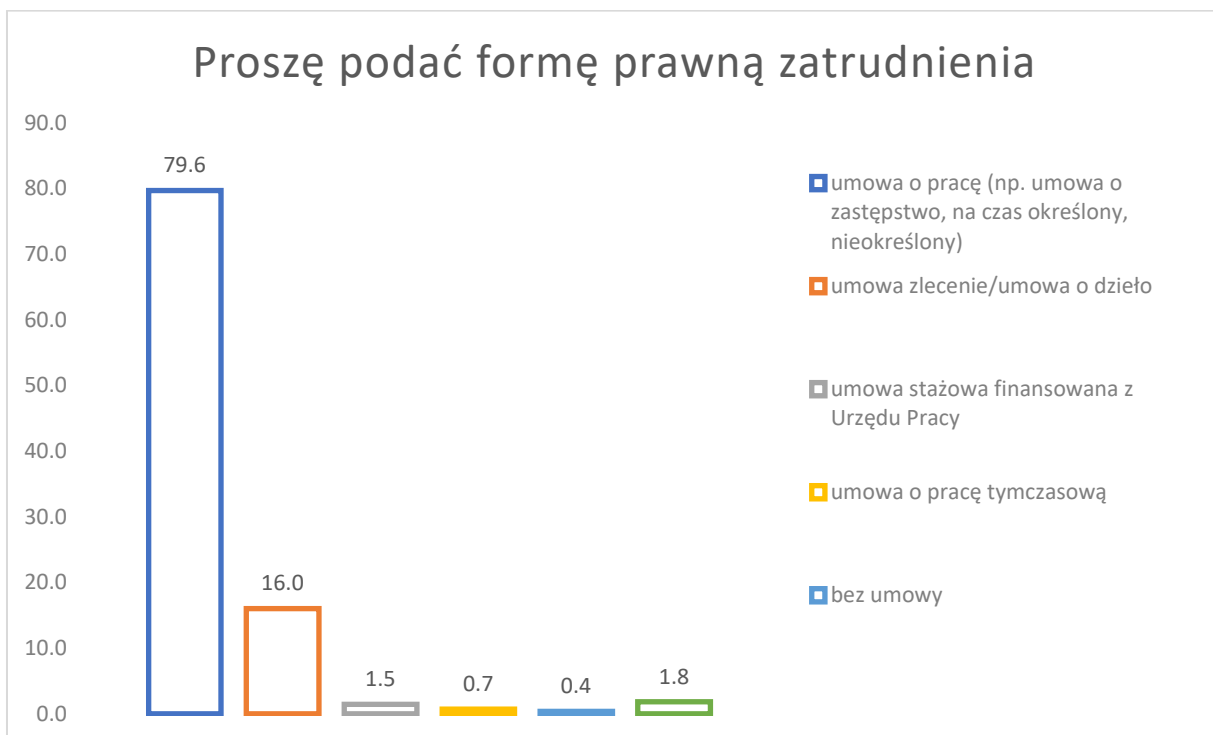
Choć nie zawsze wykonywany zawód zgodny jest z podjętym w trakcie studiów kierunkiem, to niejednokrotnie możliwy jest daleki transfer zdobytych kompetencji w trakcie studiów na, z pozoru odległą, inną domenę zawodową.



Swoją wiedzę i umiejętności, przynajmniej na przeciętnym poziomie, wykorzystuje 79% respondentów (wykres powyżej). Analiza rodzaju stanowiska, które wykonują najczęściej respondenci, wskazuje, że największy odsetek respondentów piastuje stanowiska specjalistyczne (54%) i wykonawcze (43%). Do zdecydowanej mniejszości należą osoby, które już na początku swojej kariery zawodowej obejmują stanowiska kierownicze (ok. 3%) (wykres poniżej).



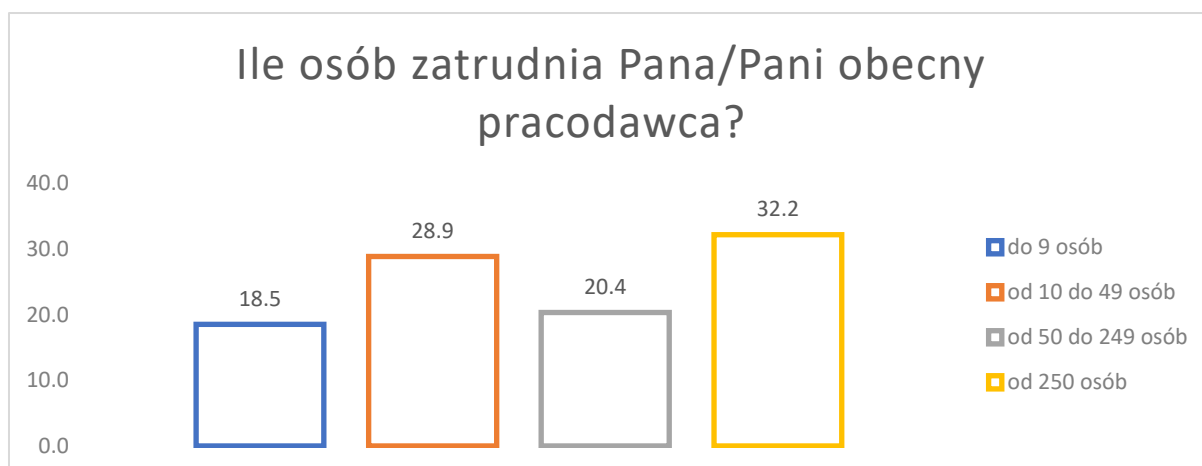
Z perspektywy pracownika kwestią bardzo ważną jest prawna forma zatrudnienia. To ona zapewnia bowiem poczucie stabilności (m. in. finansowej, ale również psychologicznej w kontekście tzw. poczucia koherencji). Najbardziej atrakcyjną wydaje się umowa o pracę, która gwarantuje stałe wynagrodzenie oraz objęcie ubezpieczeniami.



Prawie 80% respondentów wskazało umowę o pracę jako prawną formę zatrudnienia. Dodatkowo średnio co 6 osoba deklaruje, że pracuje zatrudniona w formie umowy zlecenia lub umowy o dzieło. Są to zatem najpowszechniejsze umowy, które podpisują absolwenci.

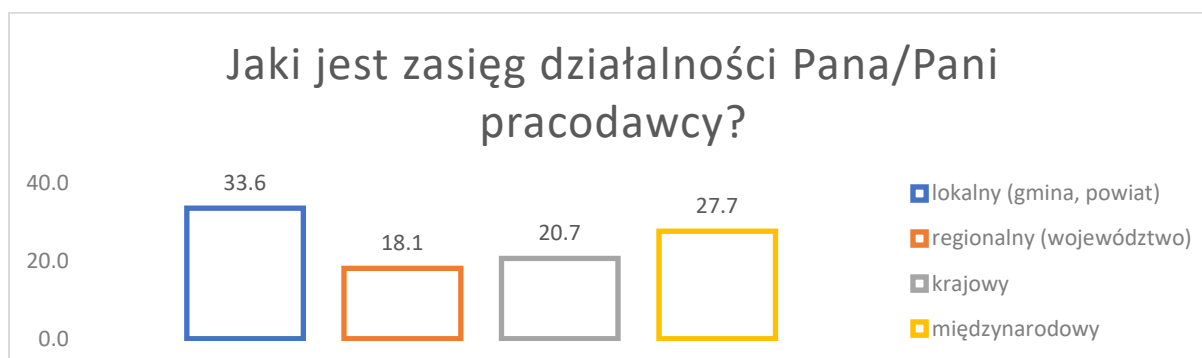
Analiza w ramach niniejszego projektu objęła również szerszy kontekst, który związany jest z charakterystyką funkcjonowania firmy prowadzonej przez pracodawcę. Pozwala ona nakreślić sylwetkę podmiotu, dla którego absolwenci kończący KUL stanowią grupę docelową.





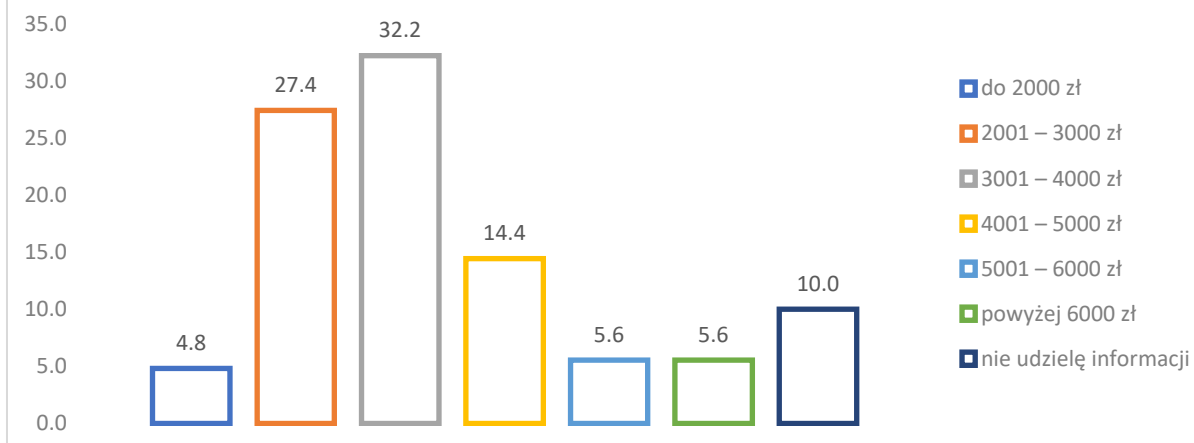
Dystrybucja w obrębie wszystkich wartości wydaje się być zrównoważona z przewagą osób, które pracują w firmach, które zatrudniają więcej niż 250 osób (ok. 32%) (rysunek powyżej).

Największa ilość absolwentów pracuje w firmach o zasięgu lokalnym (34%), natomiast najmniej respondentów (18%) pracuje w Zakładach Pracy o zasięgu regionalnym (poziom województwa).



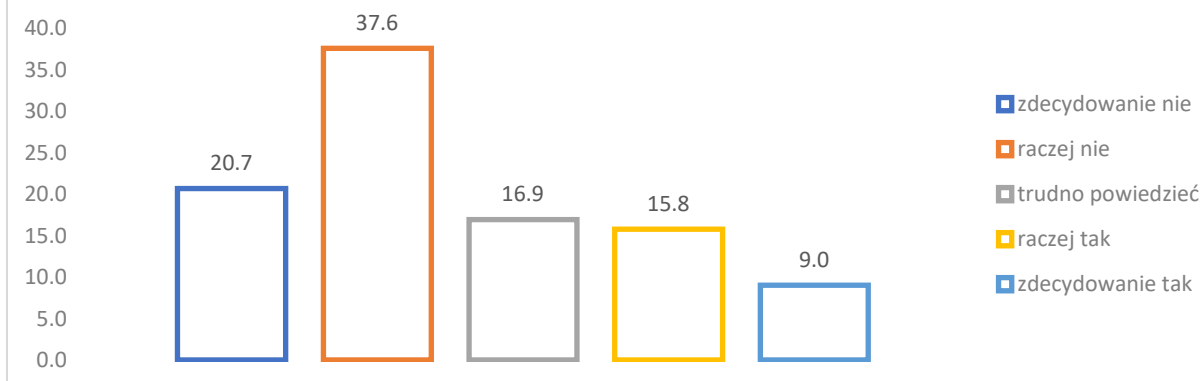
Na zadowolenie z pracy wpływają częściowo zarobki pracownika. Niemal 75% absolwentów deklaruje, że ich zarobki sięgają 4000 zł, natomiast 10% osób nie udzieliło informacji na temat wynagrodzenia otrzymywanego w pracy.

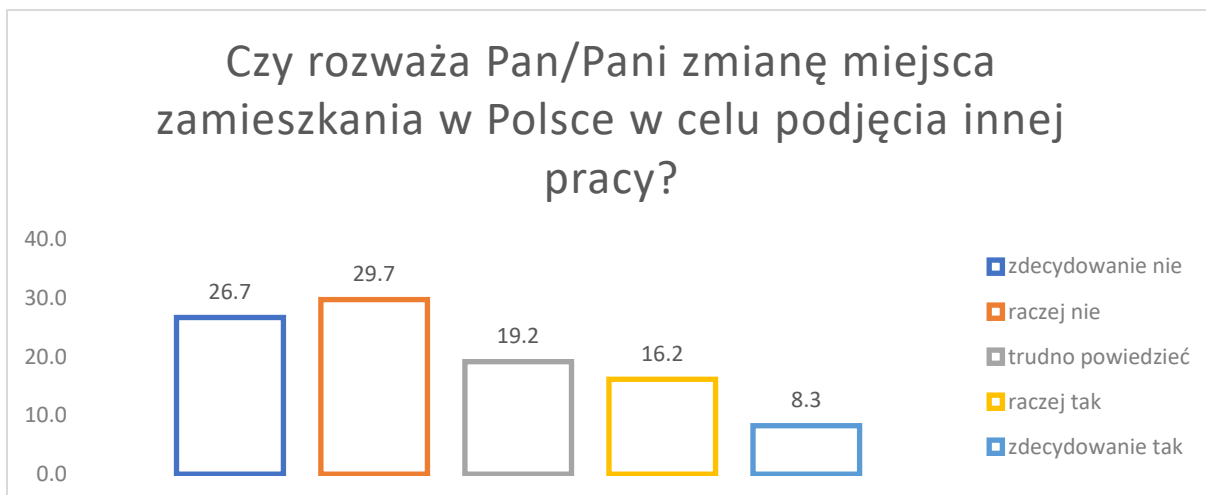
### W jakim przedziale mieści się Pana/Pani średnie miesięczne wynagrodzenie brutto na podstawie średniej z ostatnich trzech miesięcy?



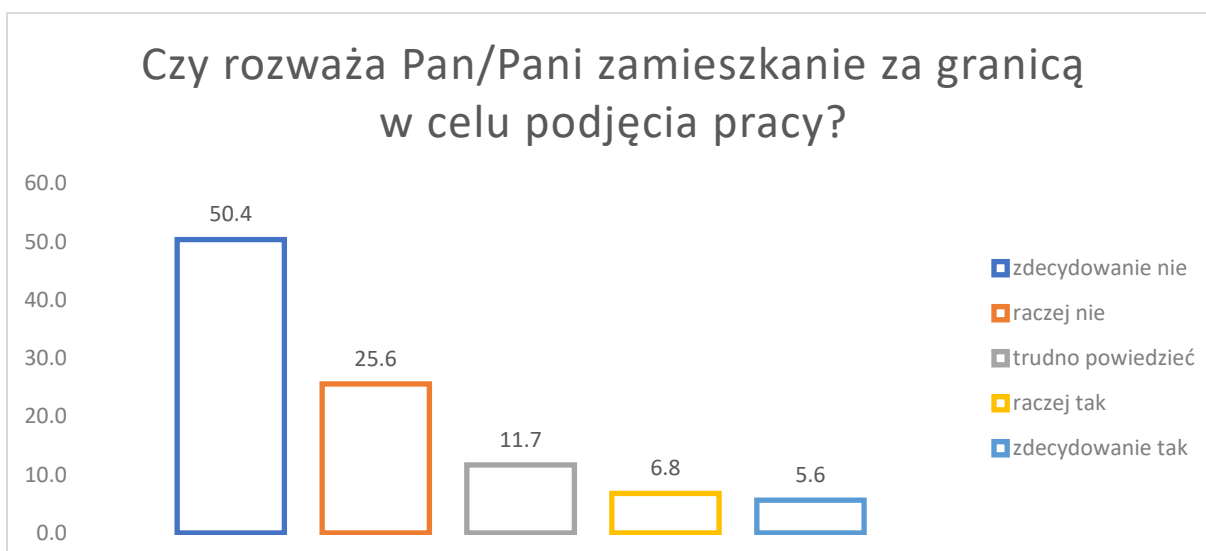
Stabilność w postaci umowy o pracę, a także zadowolenie z sytuacji zawodowej i po ukończeniu studiów na KUL przekładają się na obserwację, że 58% absolwentów nie zamierza w najbliższym czasie zmieniać pracy. Tylko średnio co 10 osoba jest całkowicie przekonana, że chce podjąć zatrudnienie w innym Zakładzie Pracy.

### Czy zamierza Pan/Pani wkrótce zmienić obecną pracę?





Podobnie, ponad 56% absolwentów deklaruje, że nie rozważa zmiany miejsca zamieszkania w celu podjęcia innej pracy (rysunek powyżej), a 76% nie planuje zamieszkania za granicą (rysunek poniżej).



## ZWIĄZEK POMIĘDZY AKTYWNOŚCIĄ STUDENTÓW I OCENĄ EFEKTÓW KSZTAŁCENIA A PRZYSZŁYMI LOSAMI ABSOLWENTÓW UCZELNI

W drugiej części analizy postanowiono zweryfikować, czy wyodrębnione aspekty dotyczące funkcjonowania uczelni mają potencjał wyjaśniający późniejsze zadowolenie absolwentów z wyboru ścieżki naukowej i zawodowej. W analizie uwzględniono zatem zmienną dotyczącą **stopnia, w jakim studia spełniły oczekiwania, jak i zweryfikowano, na ile respondenci mają poczucie satysfakcji z powodu obranej ścieżki zawodowej.**

W przypadku zadowolenia ze studiów istotny wpływ (wyjaśniający to zadowolenie) ma poziom nauczania ( $Beta=0,36$ ;  $p<0,001$ ), wiedza teoretyczna przydatna w rozwoju zawodowym ( $Beta=0,24$ ;  $p<0,001$ ) oraz dostosowanie programu do rynku pracy ( $Beta=0,22$ ;  $p<0,001$ ). Ważna jest także możliwość wykorzystania wiedzy w praktycznym działaniu ( $Beta=0,15$ ;

$p < 0,001$ ). Łącznie wprowadzone do modelu predyktory wyjaśniają ponad 63,5% wariancji w obrębie zadowolenia ze studiów ( $R^2=0,635$ ). Praca nad tymi zmiennymi może zatem w konsekwencji pozwolić na wpływ na zadowolenie z odbytych studiów u przyszłych absolwentów.

W wyniku przeprowadzonej analizy regresji liniowej okazało się, że ważnymi predyktorami zadowolenia ze ścieżki zawodowej są wiedza uzyskana w trakcie studiów ( $Beta=0,42$ ;  $p < 0,001$ ) oraz motywacja do pracy ( $Beta=0,18$ ;  $p < 0,01$ ). Łącznie predyktory tłumaczą 21,7% ( $R^2=0,217$ ) zmienności w obrębie zadowolenia ze ścieżki zawodowej. Oznacza to, że dysponując wiedzą na temat poszczególnych zmiennych, jesteśmy w stanie w ok. 22% oszacować, na ile zadowolona będzie osoba ze ścieżki zawodowej po ukończeniu studiów.

## PODSUMOWANIE

W wyniku przeprowadzonej analizy zidentyfikowano obszary, które stanowią o efektywności kształcenia na Katolickim Uniwersytecie Lubelskim Jana Pawła II. Mają one ponadto bezpośredni wpływ na losy zawodowe absolwentów KUL. Coroczna ewaluacja pozwala na identyfikację zarówno mocnych, jak i słabych stron funkcjonowania Uczelni. Wydaje się kwestią interesującą, by przyszłe ankiety zostały uposażone w dodatkowe aspekty/zagadnienia obejmujące i uwzględniające więcej, specyficznych dla wydziałów i kierunków, potrzeb.