

**Katolicki Uniwersytet Lubelski Jana Pawła II**

**Raport z ewaluacji Projektu**

***ZARZĄDZANIE PROJEKTAMI SPOŁECZNYMI –  
SZKOLENIA SŁUŻB ZATRUDNIENIA***

**realizowanego przez Katolicki Uniwersytet Lubelski Jana Pawła II**

**w ramach**

**Sektorowego Programu Operacyjnego**

**Rozwój Zasobów Ludzkich 2004-2006**

Opracował:

Dariusz Wadowski

**Lublin, marzec 2008**

Projekt „Zarządzani projektami społecznymi – szkolenia służb zatrudnienia ” realizowany przez Katolicki Uniwersytet Lubelski Jana Pawła II w Lublinie w ramach Sektorowego Programu Operacyjnego Rozwój Zasobów Ludzkich. Projekt współfinansowany ze środków Unii Europejskiej i budżetu państwa.



**ZARZĄDZANIE  
projektami społecznymi**



## Charakterystyka Projektu

Projekt „Zarządzanie Projektami Społecznymi – Szkolenia Służb Zatrudnienia” realizowany był przez Katolicki Uniwersytet Lubelski Jana Pawła II w ramach Programu „Sektorowy Program Operacyjny Rozwój Zasobów Ludzkich 2004-2006” Priorytetu „Aktywna polityka rynku pracy oraz integracji zawodowej i społecznej” Działania „Rozwój i modernizacja instrumentów i instytucji rynku pracy” i Schematu „Rozwój oferty usług instytucji rynku pracy”. Czas trwania Projektu wynosił 18,5 miesiąca – od 15.09.2006 do 31.03.2008. Miejscem realizacji Projektu był Lublin, ale uczestniczyli w nim beneficjenci z obszaru całego kraju. Projekt realizowany był poprzez Studia Podyplomowe dla osób zatrudnionych w instytucjach rynku pracy. Projekt zakładał przeszkolenie 240 pracowników tych instytucji.

Głównym celem Projektu było podniesienie kwalifikacji beneficjentów ostatecznych w zakresie:

- pozyskiwania środków na działania związane z rynkiem pracy;
- przygotowania projektów i zarządzania projektami społecznymi, w szczególności projektami szkoleniowymi;
- analizowania i diagnozowania właściwości rynku pracy;
- budowania zespołów zadaniowych i pracy zespołowej;
- komunikowania się i strategicznego myślenia;
- podejmowania i promowania innowacyjnych działań w zakresie rynku pracy.

Realizacja tego celu miała przyczynić się do:

- poprawy jakości pracy macierzystych instytucji zatrudnienia beneficjentów i zwiększenia zakresu usług tych instytucji;
- skuteczniejszego pozyskiwania środków na działania instytucji rynku pracy;
- efektywnego zarządzania projektami społecznymi;
- poprawy trafności, skuteczności i jakości wsparcia dla podmiotów rynku pracy oferowanego przez instytucje tego sektora;
- rozwoju postaw innowacyjnych wśród pracowników instytucji rynku pracy.

Zakładanymi rezultatami Projektu były:

- podniesienie kwalifikacji zawodowych przez beneficjentów ostatecznych poświadczone dyplomem uzyskanym na podstawie obronionej pracy dyplomowej w postaci projektu szkoleniowego;
- przygotowanie kilkudziesięciu projektów społecznych, które będą wdrażane w instytucjach zatrudnienia beneficjentów;
- rozwój umiejętności praktycznego przygotowania i realizowania projektów społecznych;
- rozwój umiejętności analitycznych, innowacyjnych i komunikacyjnych;
- rozwój umiejętności wykorzystania nowoczesnych technologii informacyjnych.

Projekt realizowany był jako Studia Podyplomowe, których program obejmował 320 godzin zajęć dydaktycznych stacjonarnych oraz możliwość korzystania z konsultacji e-learningowych. W programie studiów znalazły się następujące bloki tematyczne:

- Wprowadzenie do cyklu zarządzania projektem (konwersatorium 8 g.);
- Analiza problemu – ustanowienie celu, identyfikacja rezultatów (wykład 4 g.);
- Analiza problemu – metody pozyskiwania danych (warsztat 12 g.);
- Komunikacja i zarządzanie zasobami ludzkimi (wykład 2 g., trening 14 g.);
- Umiejętność pracy zespołowej (trening 16 g.);
- Zarządzanie konfliktem z elementami negocjacji (wykład 2 g., trening 14 g.);
- Trening interpersonalny (trening 16 g.);
- Myślenie strategiczne – myślenie logiczne (wykład 2 g., warsztat 6 g.)
- Zarządzanie strategiczne (wykład 2 g., warsztat 6 g.)
- Budowa strategii działania (warsztat 16 g.)
- Innowacyjność – zarządzanie zmianą (wykład 8 g.)
- Rynek pracy (wykład 8 g.)
- Identyfikacja problemów społecznych – źródła i specyfika problemów rynku pracy (wykład 4 g.)
- Identyfikacja problemów społecznych – źródła i specyfika problemów społecznych (wykład 4 g.)
- Modele programów społecznych – koncepcje polityki społecznej (wykład 4 g.)
- Pozyskiwanie i budowanie partnerstw (wykład 4 g.)

- Strategia Lizbońska i Europejska Strategia Zatrudnienia w systemie prawa wspólnotowego (wykład 4 g.)
- Wspólnotowa regulacja projektów finansowanych ze środków strukturalnych (wykład 4 g.)
- Prawne aspekty w zarządzaniu projektami (konwersatorium 6 g., warsztat 16 g.)
- Ochrona praw na dobrach niematerialnych (wykład 2 g.)
- Wykorzystanie narzędzi informatycznych w zarządzaniu projektami (warsztat 16 g.)
- Logistyka projektu (warsztat 16 g.)
- Metodologia budowa szkoleń (wykład 8 g., warsztat 8 g.)
- Budowa budżetu projektu (warsztat 16 g.)
- Metodyka budżetowania z wykorzystaniem narzędzi informatycznych (warsztat 8 g.)
- Marketing projektu, Public Relations projektu (warsztat 32 g.)
- Ewaluacja projektu (wykład 16 g.)
- Praca z wnioskiem aplikacyjnym (konwersatorium 4 g.)
- Seminarium dyplomowe (pisanie projektu 12 g.)

Studia Podyplomowe skierowane były do pracowników publicznych służb zatrudnienia i innych instytucji rynku pracy, przede wszystkim zajmujących się programami szkoleniowymi oraz zainteresowanych realizacją projektów finansowanych z funduszy europejskich. Założono, iż osoby z terenów wiejskich oraz charakteryzujących się wysokimi wskaźnikami bezrobocia będą przyjmowane w pierwszej kolejności. Naborem beneficjentów zajmowała się zewnętrzna firma posiadająca doświadczenie w pozyskiwaniu kandydatów na szkolenia, natomiast z ramienia KUL, powołana w tym celu przez Rektora Komisja Rekrutacyjna, ostatecznie zatwierdziła listę wyłonionych uczestników.

Ogółem w Projekcie brało udział 237 osób z całej Polski reprezentujących 110 instytucji rynku pracy, w tym 22 jednostki publicznych służb zatrudnienia (54 osoby). Wprawdzie w wyniku procedury rekrutacyjnej na studia przyjęto 242 osoby, ale 5 osób nie przystąpiło do zajęć.

Uczestnicy podzieleni zostali na 12 grup ćwiczeniowych (maksymalnie po 20 osób). Z wyjątkiem jednej grupy, wszystkie pozostałe brały udział 20 dwudniowych zjazdach weekendowych (po 8 godzin dziennie). Wspomniana grupa, na prośbę uczestników, uzyskała możliwość odbycia 16 zjazdów dwudniowych oraz 2 zjazdów czterodniowych.

Zajęcia dla poszczególnych grup odbywały się w następujących terminach:

- Grupa 1 (26.10.06-17.07.07);
- Grupa 2 (04.11.06-22.07.07);
- Grupa 3 (2.12.06-29.07.07);
- Grupa 4 (9.12.06-29.07.07);
- Grupa 5 (20.01.07-28.10.07);
- Grupa 6 (27.01.07-04.11.07);
- Grupa 7 (26.02.07-11.12.07);
- Grupa 8 (03.03.07-09.12.07);
- Grupa 9 (24.03.07-03.02.08);
- Grupa 10 (31.03.07-27.01.08);
- Grupa 11 (21.04.07-17.02.08);
- Grupa 12 (12.05.07-24.02.08).

Podczas trwania Projektu na stronie internetowej KUL zostało uruchomione specjalne forum dyskusyjne, umożliwiające wymianę doświadczeń i bieżące dyskusje między uczestnikami.

Zajęcia dydaktyczne prowadzili doświadczeni trenerzy i wykładowcy dysponujący adekwatnym przygotowaniem merytorycznym i metodycznym, z których większość jest stałymi pracownikami KUL. Wszystkie zajęcia odbywały się w salach dydaktycznych Katolickiego Uniwersytetu Lubelskiego Jana Pawła II. Podczas zajęć wykorzystywano nowoczesne techniki multimedialne oraz specjalistyczny sprzęt informatyczny w salach komputerowych.

Beneficjenci otrzymywali na każdych zajęciach przygotowany wcześniej pakiet materiałów dydaktycznych ułatwiających przyswajanie i zapamiętywanie przekazywanej wiedzy. Oprócz standardowych materiałów szkoleniowych każdy z uczestników, w ramach wsparcia projektowego, uzyskał następujące podręczniki:

1. Marek Pawlak, Zarządzanie projektami, Warszawa 2006.
2. Podręcznik Zarządzania projektami miękkimi w kontekście Europejskiego Funduszu Społecznego, Warszawa 2006.
3. Mariusz Paszko, Mind mapping. Jak osiągnąć całość, Warszawa 2006.

4. Paul Sloane, Twórcze myślenie w zarządzaniu, Gdańsk 2005.
5. Red. Michał Trocki, Zarządzanie projektami europejskimi, Warszawa 2007.
6. Monika Łada, Alina Kozakiewicz, Rachunkowość zarządcza i controlling projektów, Warszawa 2007.
7. Red. Bohdan Rożnowski, Zarządzanie projektami społecznymi, Lublin 2007.

Oprócz powyższych gotowych materiałów, wykonywali oni pod kierunkiem promotora samodzielny projekt, będący podstawą do przygotowania wniosku o dofinansowanie z funduszy europejskich.

W ramach Projektu beneficjenci objęci zostali również dodatkowym wsparciem socjalnym w postaci bezpłatnych noclegów (dla osób spoza Lublina) i posiłków, a także barku kawowego dostępnego przez cały czas trwania zajęć. Każdej z grup zaoferowano również specjalny zjazd integracyjny poza Lublinem, podczas którego realizowano zajęcia skoncentrowane przede wszystkim na rozwijaniu umiejętności interpersonalnych i komunikacyjnych.

Projekt koordynowany był przez menedżera (mgr Małgorzata Janczarek) oraz koordynatora merytorycznego (dr Bohdan Rożnowski). W celu zapewnienia właściwej organizacji Studiów Podyplomowych zostało utworzone Biuro Projektu, którego pracownicy dbali o odpowiednie przygotowanie sal dydaktycznych, zapewnienie posiłków i noclegów, dostarczenie materiałów dydaktycznych, informowanie beneficjentów, itd. Pełnili oni dyżury podczas trwania wszystkich zajęć, a także w pozostałe dni tygodnia zajmując się kwestiami organizacyjno-merytorycznymi związanymi z realizacją Projektu.

## **Założenia ewaluacji**

### **Przedmiot ewaluacji**

Przedmiotem ewaluacji były Studia Podyplomowe „Zarządzanie Projektami Społecznymi – Szkolenia Służb Zatrudnienia” realizowane przez Katolicki Uniwersytet Lubelski Jana Pawła II i zarządzane przez Centrum Studiów Podyplomowych KUL.

### **Metodologia ewaluacji**

Ewaluacja była prowadzona jako kompilacja modeli ewaluacji *on-going*, *mid-term* oraz *ex-post*. Taka formuła wynikała z następujących przesłanek:

- konieczność uzyskiwania bieżących informacji o jakości zajęć oferowanych beneficjentom na studiach;
- konieczność uzyskania informacji o całościowym funkcjonowaniu studiów i ich postrzeganiu przez beneficjentów już w trakcie ich trwania;
- konieczność uzyskania zbiorczych informacji o funkcjonowaniu studiów i ich postrzeganiu przez beneficjentów w końcowym etapie uczestnictwa w studiach.

### **Cele ewaluacji**

Głównym celem ewaluacji było uzyskanie informacji o jakości wdrażania Projektu „Zarządzanie Projektami Społecznymi – Szkolenia Służb Zatrudnienia”.

Cel powyższy realizowany był poprzez następujące cele szczegółowe:

- uzyskanie informacji o sposobie postrzegania i oceniania studiów podyplomowych przez beneficjentów ostatecznych
- uzyskanie informacji o efektywności studiów podyplomowych
- uzyskanie informacji o praktycznej przydatności nabywanych na studiach podyplomowych wiedzy i umiejętności
- uzyskanie informacji o spełnieniu oczekiwań beneficjentów ostatecznych.

### **Kryteria ewaluacji**

Podczas ewaluacji zastosowano następujący zestaw kryteriów:

- **ADEKWATNOŚĆ** – stopień zgodności przyjętych celów i form wsparcia beneficjentów względem ich potrzeb i oczekiwań;

- EFEKTYWNOŚĆ – relacja między różnego rodzaju środkami wsparcia beneficjentów a uzyskiwanymi efektami;
- SKUTECZNOŚĆ – stopień osiągania zakładanych celów i planowanych korzyści;
- TRWAŁOŚĆ EFEKTÓW – potencjalna trwałość efektów projektu po jego zakończeniu oraz możliwość ich utrzymania w dłuższym okresie;
- ODDZIAŁYWANIE – stopień, w jakim korzyści osiągnięte przez beneficjentów będą miały wpływ na większą liczbę ludzi lub instytucje zatrudnienia beneficjentów.

### **Pytania kluczowe**

W celu wypełnienia założeń ewaluacji sformułowano zestaw pytań kluczowych odpowiadających określonym celom ewaluacji oraz przyjętym kryteriom:

- Jaka jest zgodność działań realizowanych w ramach Projektu z potrzebami beneficjentów ostatecznych?
- W jaki sposób organizacja Projektu spełnia potrzeby i oczekiwania beneficjentów ostatecznych?
- Jak beneficjenci ostateczni oceniają instrumenty wsparcia oferowane im w ramach Projektu – jakość zajęć?
- Jaka jest przydatność praktyczna wiedzy i umiejętności nabywanych na Studiach przez beneficjentów ostatecznych dla ich pracy zawodowej?
- W jakim stopniu uczestnictwo w Projekcie rozwija kompetencje zawodowe beneficjentów, usprawnia działanie ich instytucji zatrudnienia i ułatwia rozwiązywanie problemów społecznych?
- W jakim stopniu osiągnięto zakładane rezultaty Projektu?
- Jakie są największe zalety Projektu?
- Jakie trudności związane z udziałem w Projekcie dotyczą beneficjentów ostatecznych?

### **Metodologia ewaluacji**

Realizacja celów ewaluacji oraz poszukiwanie odpowiedzi na sformułowane pytania kluczowe odbywało się poprzez wykorzystanie następujących metod i technik zbierania informacji:

- Badania sondażowe za pomocą kwestionariuszy ankiet audytoryjnych beneficjentów ostatecznych (4 rodzaje ankiet);



- Analiza dokumentacji Projektu (wniosek, listy obecności, sprawozdania);
- Wywiady swobodne z beneficjentami i personelem Projektu (w tym wykładowcami);
- Dyskusje nad wynikami ewaluacji częściowych podczas spotkań Zespołu Projektowego (służące weryfikacji i rozumieniu kontekstu danych zebranych z innych źródeł, jak również podejmowaniu działań usprawniających funkcjonowanie Projektu, a wynikających z przeprowadzonych ewaluacji częściowych);
- Obserwacja bezpośrednia uczestnicząca prowadzona przez ewaluatora (służąca weryfikacji i rozumieniu kontekstu danych zebranych z innych źródeł).

Ankieta 1 przeznaczona była do oceny poszczególnych bloków zajęć według następujących kryteriów:

- Interesujący sposób prowadzenia zajęć;
- Efektywność przyswajania wiedzy i nabywania umiejętności;
- Sprzyjanie aktywności uczestników;
- Możliwość wymiany doświadczeń i wzajemnego uczenia się;
- Dostosowanie tematyki do aktualnej sytuacji społecznej;
- Dostosowanie metod pracy do przekazywanych treści;
- Przydatność zdobywanej wiedzy i umiejętności do przygotowania i realizacji projektów społecznych.

Ponadto uczestnicy mogli formułować w ankiecie swobodne uwagi dotyczące najbardziej przydatnych elementów zajęć, elementów brakujących na zajęciach, trudności na zajęciach oraz własnych postulatów poprawiających ich jakość.

Ankieta 2 przeprowadzana w połowie trwania studiów każdej grupy obejmowała następujące kwestie:

- Sposoby uzyskiwania informacji o studiach;
- Powody uczestnictwa w studiach;
- Oceny sposobu naboru na studia;
- Znajomość programu i harmonogramu studiów przed ich rozpoczęciem;
- Zgodność realizacji studiów z programem i harmonogramem;
- Zgodność programu studiów z potrzebami zawodowymi beneficjentów;
- Możliwość uzyskania na studiach nowej wiedzy i nowych umiejętności;
- Umiejętności najbardziej przydatne;

- Użyteczność studiów w rozwiązywaniu problemów społecznych;
- Oceny ogólnych warunków organizacyjnych oraz bieżących informacji organizacyjnych.

Ankieta 3 przeprowadzana na zakończenie trwania studiów każdej grupy dotyczyła następujących zagadnień:

- Ogólnych warunków organizacji studiów;
- Jakości informacji organizacyjnych;
- Jakości materiałów dydaktycznych;
- Jakości harmonogramu zjazdów;
- Jakości wsparcia socjalnego (posiłki, noclegi);
- Jakości kadry dydaktycznej;
- Jakości całościowego programu studiów;
- Umiejętności najbardziej przydatnych;
- Umiejętności możliwych do wykorzystania w praktyce zawodowej;
- Użyteczności studiów w rozwiązywaniu problemów społecznych;
- Wzrostu motywacji do pogłębiania wiedzy i doskonalenia umiejętności w zakresie zarządzania projektami społecznymi;
- Zamiarów pogłębiania wiedzy i doskonalenia umiejętności w zakresie zarządzania projektami społecznymi;
- Wzrostu umiejętności praktycznego zarządzania projektami społecznymi;
- Wzrostu zaangażowania w wykonywaną pracę zawodową;
- Pomocy w realizacji projektów społecznych w macierzystych instytucjach beneficjentów;
- Rozwoju umiejętności diagnozowania sytuacji społecznej w środowisku;
- Stopnia spełnienia osobistych oczekiwań;
- Skłonności do polecenia studiów innym osobom;
- Największych zalet studiów;
- Niepotrzebnych, zbędnych elementów studiów;
- Trudności podczas studiów;
- Ogólnych doświadczeń związanych ze studiami.

Ankieta 4 przeprowadzona dodatkowo podczas Konferencji Podsumowującej Projekt wśród uczestników 2 ostatnich grup beneficjentów obejmowała następujące elementy:

- Stopień zgodności programu studiów z potrzebami zawodowymi beneficjentów;
- Najbardziej przydatne umiejętności nabyte na studiach;
- Stopień wzrostu satysfakcji klientów instytucji zatrudnienia beneficjentów dzięki nabytej na studiach wiedzy i umiejętności.

## **Sposób prowadzenia ewaluacji**

Badania ewaluacyjne prowadzone były zgodnie z wcześniej uzgodnionym i przyjętym planem we współpracy z Biurem Projektu i menedżerami.

Ankiety oceny zajęć rozdawane były na ostatnich zajęciach danego modułu wszystkim obecnym w tym dniu studentom, którzy po wypełnieniu zwracali je ewaluatorowi lub pracownikowi biura Projektu. Ankiety prowadzone w połowie studiów i ankiety końcowe wypełniane i zwracane były podczas zjazdu mającego miejsce właśnie na półmetku bądź zjazdu ostatniego danej grupy. Badania za pomocą ankiet ewaluacyjnych prowadzono zatem niemal od początku trwania Projektu i zakończono wraz z końcem zajęć ostatniej grupy. Procedurę ewaluacji wzbogacono dodatkowo o badanie ankietowe beneficjentów 2 ostatnich grup przeprowadzone podczas Konferencji Podsumowującej Projekt. Spowodowane to było koniecznością uzyskania danych pozwalających bardziej bezpośrednio wnioskować o stopniu osiągnięcia zakładanych rezultatów. Z przyczyn logistycznych nie udało się już objąć tym badaniem wszystkich uczestników Projektu, w związku z czym zebrany materiał należy traktować z dużą ostrożnością.

Ogółem zebrano 4350 poprawnie wypełnionych ankiet oceny zajęć (Ankieta 1) – stanowi to 67% ogółu z 6480 zaplanowanych ankiet (27 modułów zajęciowych x 240 uczestników). Poszczególne zajęcia oceniło od 118 do 191 uczestników, a przeciętna liczba oceniających każde zajęcia wyniosła 161 osób. Oceniając praktyczną użyteczność ankiety oceny zajęć, trzeba stwierdzić, że była ona dość ograniczona. Okazało się bowiem, że uczestnicy najczęściej wyrażali całościowe opinie o zajęciach w niewielkim stopniu uwzględniając poszczególne ich aspekty zaproponowane w kwestionariuszu ankiety. Niezależnie od formy prowadzenia zajęć i stosowanych metod pracy cały moduł zajęciowy był oceniany w ten sam sposób.

Ankiet oceniających całość studiów prowadzonych w połowie ich trwania (Ankieta 2) zebrano 237, a więc wypełnili je w zasadzie wszyscy uczestnicy. Natomiast ankiety końcowe (Ankieta 3) zostały wypełnione i zwrócone przez 178 uczestników. Podczas dodatkowego badania na Konferencji Podsumowującej (Ankieta 4) zebrano 26 poprawnie wypełnionych ankiet.

Ważnym aspektem prowadzonej ewaluacji były wspomniane dyskusje nad zebranymi danymi częściowymi oraz działaniami poprawiającymi jakość realizowanych działań. Dyskusje takie odbywały się podczas kolejnych Spotkań Metodologicznych (odbyły się 4 spotkania), gdzie ewaluator publicznie prezentował zebrane wyniki ewaluacji dokonując porównań wybranych wskaźników między poszczególnymi okresami badań. Miały one także miejsce w czasie systematycznych spotkań ścisłego Zespołu Projektowego, kiedy ewaluator dostarczał menedżerom Projektu kolejne partie materiału badawczego.

Ewaluator, jako prowadzący zajęcia w ramach Studiów Podyplomowych, miał możliwość bezpośredniej obserwacji uczestniczącej działań realizowanych w ramach Projektu, a także sytuacji i procesów, w jakich brali udział beneficjenci ostateczni. Usytuowanie takie pozwalało również na odbywanie swobodnych rozmów z beneficjentami oraz personelem Projektu, podczas których uzyskiwano dodatkowe informacje, weryfikowano już zebrane za pomocą innych źródeł oraz docierano do sposobów interpretacji i nadawania znaczeń poszczególnym aspektom Projektu uwzględnianym w ewaluacji.

## **Prezentacja wyników ewaluacji**

### **Sposób uzyskiwania informacji o studiach**

Studenci wypełniający ankietę ewaluacyjną w połowie trwania studiów zostali zapytani o to, w jaki sposób dowiadywali się o uruchomieniu studiów podyplomowych z zarządzania projektami społecznymi na Katolickim Uniwersytecie Lubelskim Jana Pawła II. Zdecydowanie najczęstszą formą uzyskiwania takich informacji było korzystanie z wyszukiwarki internetowej. Sposób ten wskazało 56,5% respondentów. Następnym w kolejności wskazań źródłem informacji o studiach były wiadomości uzyskane od współpracowników, kolegów, znajomych, niekiedy również uczestniczących w tych studiach – taką formę wymieniło 30,0% badanych. Rzadziej beneficjenci korzystali z informacji i zaproszeń przesłanych do ich macierzystych instytucji (5,5%) oraz z ogłoszeń prasowych (3,0%). Niektórzy z ewaluowanych wskazywali jednocześnie kilka form uzyskiwania informacji.

### **Powody uczestnictwa w studiach**

Ankieta ewaluacyjna wypełniana w połowie studiów zawierała pytanie o główne powody, czy też motywy udziału w studiach realizowanych w ramach Projektu. Wypowiadając się na ten temat beneficjenci najczęściej wskazywali następujące:

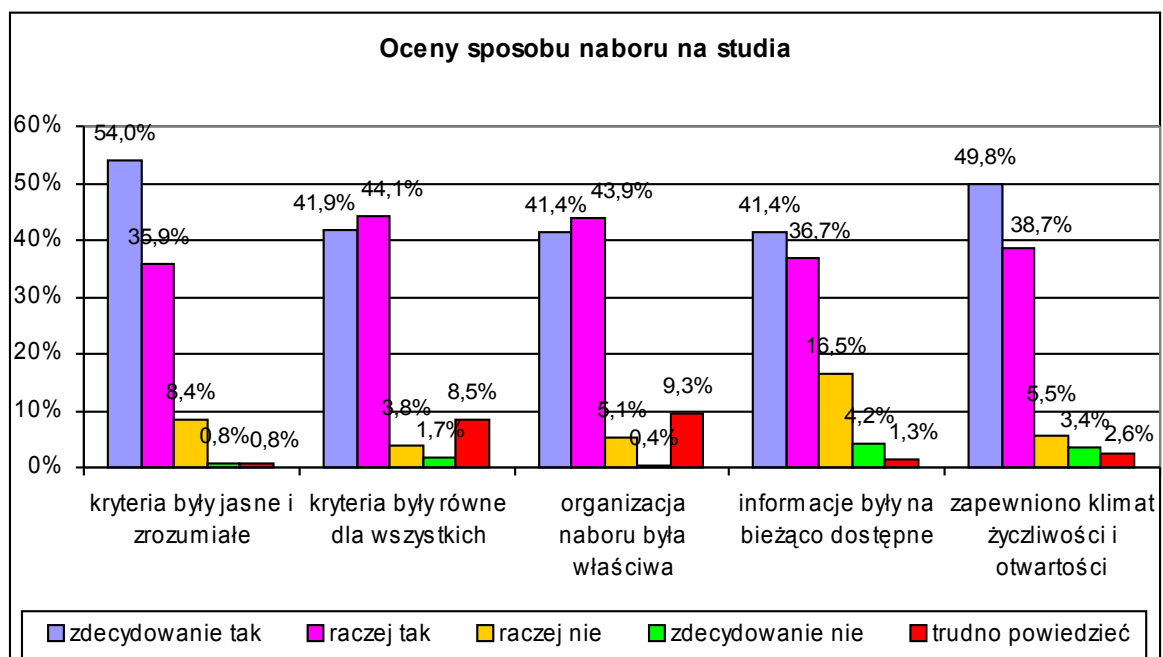
- chęć zdobycia nowej wiedzy lub poszerzenia posiadanej, szczególnie w zakresie pisania i zarządzania projektami społecznymi – 75 osób (31,6% wypełniających ankietę);
- chęć podniesienia kwalifikacji bądź zdobycia nowych kwalifikacji – 65 osób (27,4%);
- chęć zdobycia nowych umiejętności, przede wszystkim pisania projektów – 36 osób (15,2%);
- atrakcyjna tematyka studiów, ciekawy program – 27 osób (11,4%);
- wymogi związane z pracą zawodową, plany zmiany stanowiska i rozwój zawodowy – 25 osób (10,5%);
- chęć zdobycia nowych doświadczeń i wymiany doświadczeń – 11 osób (4,6%);
- atrakcyjne warunki udziału w projekcie, bezpłatne kształcenie, dogodne miejsce i czas – 11 osób (4,6%);
- chęć uzyskania dyplomu, certyfikatu – 7 osób (3,0%);
- chęć doskonalenia się i osobistego rozwoju – 6 osób (2,5%);

- polecenie służbowe, wymaganie pracodawcy – 6 osób (2,5%);
- realizacja zainteresowań – 5 osób (2,1%).

Uczestnicy wymieniali również inne, jednostkowe powody, takie jak chęć nawiązania nowych kontaktów, dobra opinia o KUL, potrzeba rynkowa, chęć samodzielnego opracowania projektu, czy też zachęty ze strony współpracowników.

### Jakość sposobu naboru na studia

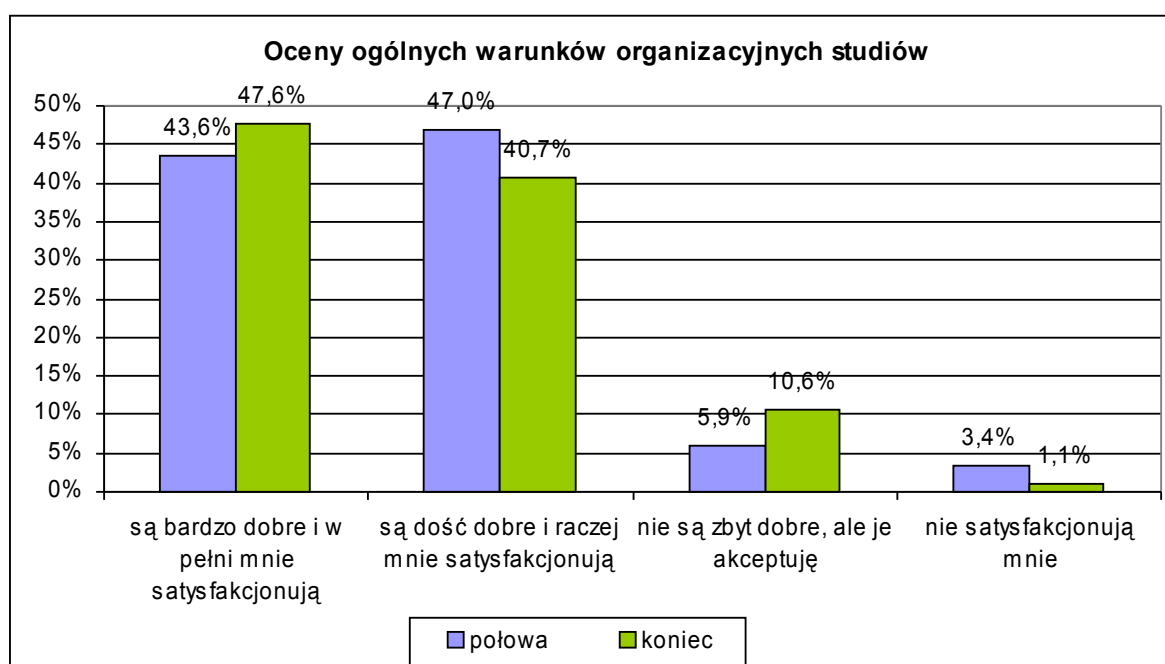
Sposób naboru na studia uczestnicy oceniali wysoko (jak już wspomniano był on prowadzony przez zewnętrzną firmę). Ich zdaniem kryteria naboru były jasne i zrozumiałe (ogółem uznało tak 89,9% respondentów, razem – zdecydowanie tak i raczej tak), firma zapewniła klimat życzliwości i otwartości (ogółem potwierdziło to 88,5% respondentów), kryteria były równe dla wszystkich (ogółem takie zdanie wyraziło 86,0% badanych), organizacja naboru była właściwa (potwierdziło to ogółem 85,2% badanych), a informacje były na bieżąco dostępne (zdanie takie wypowiedziało 78,1% wypełniających ankietę ewaluacyjną).



### Oceny warunków organizacyjnych studiów

Beneficjenci zostali poproszeni o dokonanie ocen ogólnych warunków organizacyjnych studiów dwukrotnie: w ankiecie prowadzonej w połowie trwania studiów oraz w ankiecie końcowej.

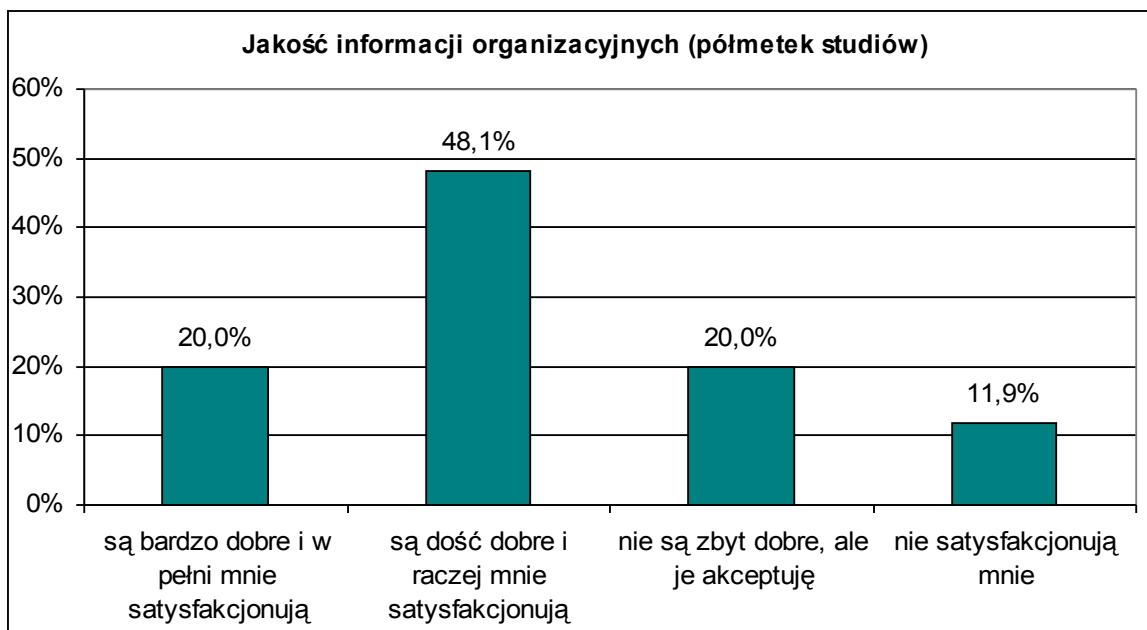
Zebrane wyniki wskazują, że uczestnicy dość wysoko ocenili organizację studiów – niemal 90% badanych uznało warunki organizacyjne za satysfakcjonujące. Wysoki poziom ocen zmienił się nieznacznie pomiędzy oboma badaniami, jednak można zauważyć, że wzrósł odsetek tych, którzy w końcu studiów warunki organizacyjne postrzegali jako niezbyt dobre, choć do zaakceptowania. Beneficjenci dostrzegający jakieś niedociągnięcia organizacyjne wskazywali przede wszystkim na: brak bieżących i aktualnych informacji, niedokładne informacje, zmiany harmonogramu i planu zajęć, zmiany zasad zaliczania przedmiotów i obrony pracy dyplomowej.



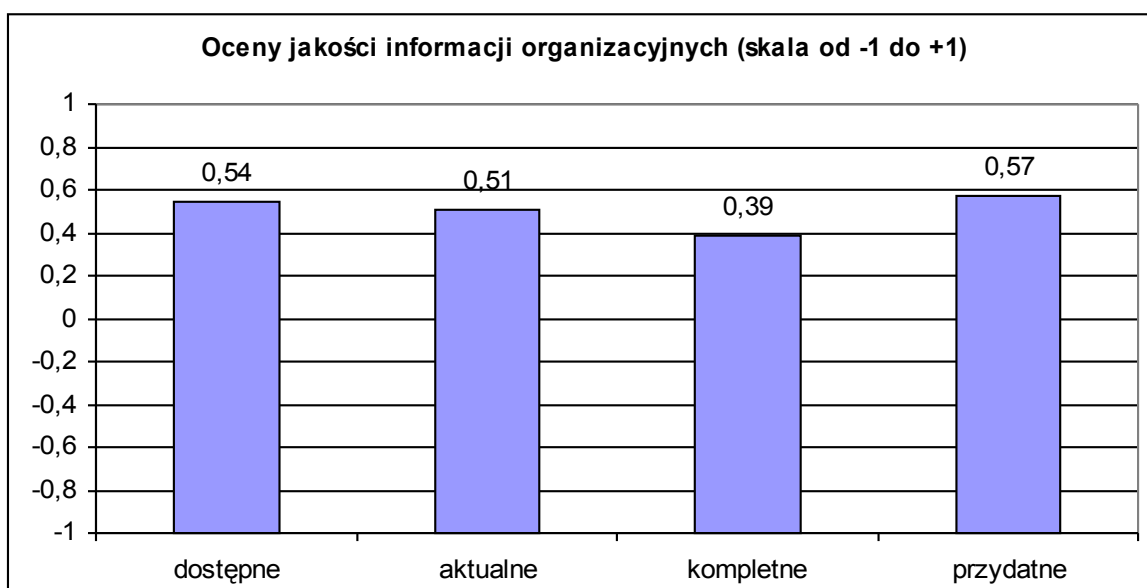
### Jakość informacji organizacyjnych

W ankiecie przeprowadzanej w połowie trwania studiów zadano beneficjentom ogólne pytanie o jakość informacji organizacyjnych. Co piąta osoba uznała, że informacje są bardzo dobre i pełni satysfakcjonujące, prawie połowa – że są dość dobre i raczej satysfakcjonujące, również co piąta osoba – że nie są zbyt dobre, ale do zaakceptowania, a co ósma osoba – że nie są satysfakcjonujące. Uzasadniając tę ostatnią odpowiedź studenci wskazywali na nieterminowość i niepełność informacji przede wszystkim dotyczących warunków zaliczenia zajęć.





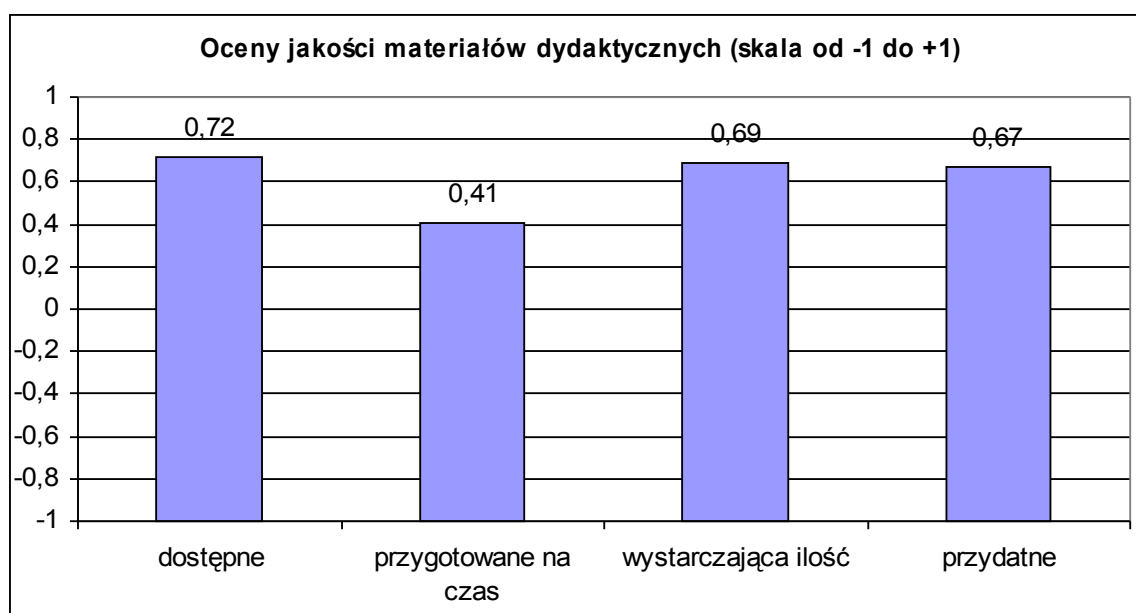
Ankieta końcowa zawierała szerszy zestaw kryteriów, według których ewaluowani dokonywali oceny jakości informacji organizacyjnych. Zapytano ich bowiem o dostępność, aktualność, kompletność i przydatność informacji. Wypełniający ankietę posługiwali się trzystopniową skalą odpowiedzi, którym dla celów porównania przyporządkowano wartości punktowe od -1 do +1 (z wyłączeniem opcji „trudno powiedzieć”). Zebrane wskazują, że informacje organizacyjne zostały dość dobrze ocenione przez beneficjentów, zwłaszcza pod względem przydatności. Natomiast relatywnie najslabiej oceniono ich kompletność.



## Jakość materiałów dydaktycznych

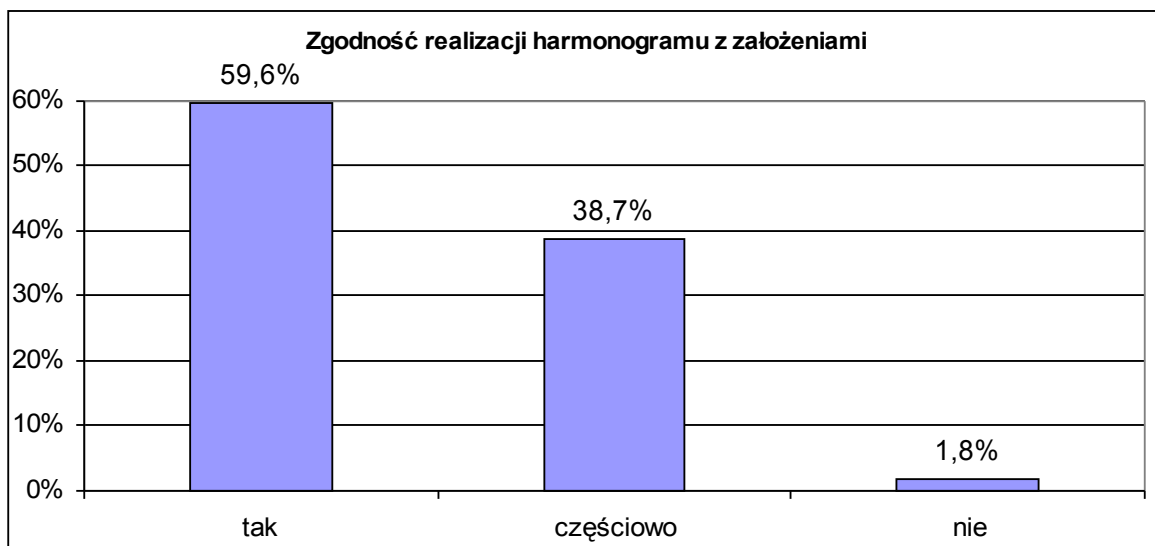
Uczestnicy studiów zostali poproszeni o ocenę materiałów dydaktycznych otrzymywanych na zajęciach pod względem ich dostępności, terminowości przygotowania, wystarczającej ilości oraz przydatności. Zaproponowanym w kwestionariuszu odpowiedziom w skali trzystopniowej przyporządkowano wartości punktowe od -1 do +1.

Zdaniem wypełniających ankietę materiały były dostępne, przydatne, a ich ilość była wystarczająca. Pewnym problemem jednak była terminowość ich przygotowywania na poszczególne zajęcia.

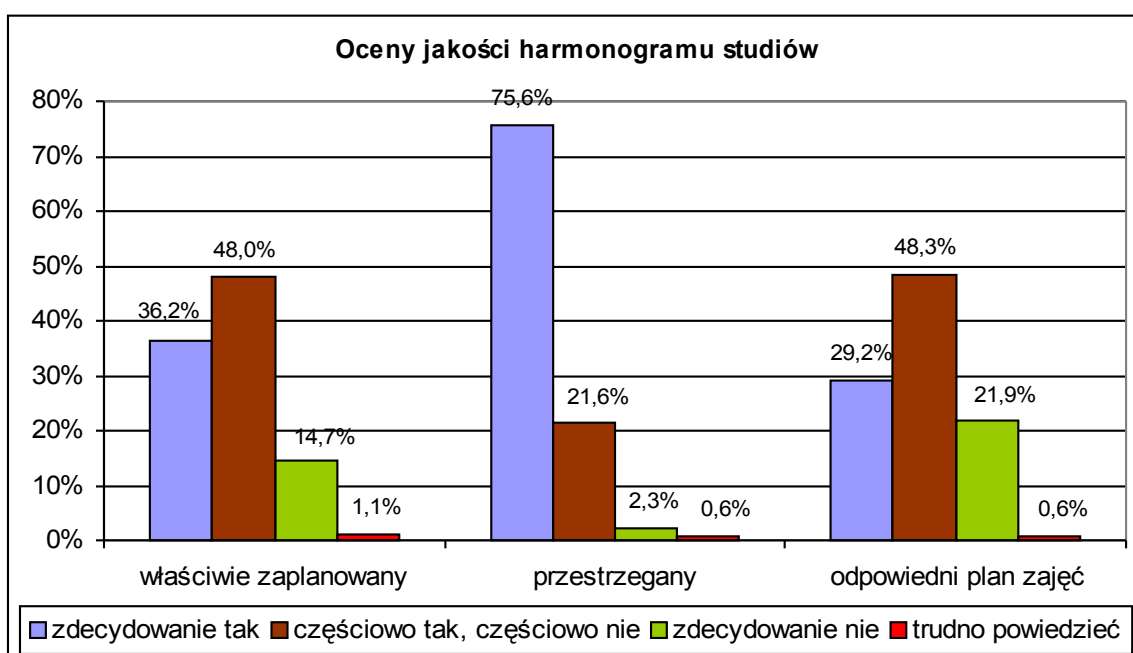


## Oceny harmonogramu studiów

W ankiecie przeprowadzanej w połowie trwania studiów uczestnicy wypowiedzieli się na temat znajomości harmonogramu przed formalnym rozpoczęciem zjazdów oraz na temat przestrzegania jego założeń. Znajomość harmonogramu zjazdów zadeklarowało 72,1% studentów, natomiast pozostałe 27,9% stwierdziło, że harmonogram studiów nie był im znany. Ponad połowa badanych osób uznała, że harmonogram był w pełni realizowany zgodnie z założeniami, a co trzecia osoba zgodność tę określiła jako częściową. Nieliczne osoby zdecydowanie wypowiedziały się, że założenia harmonogramu nie były realizowane.

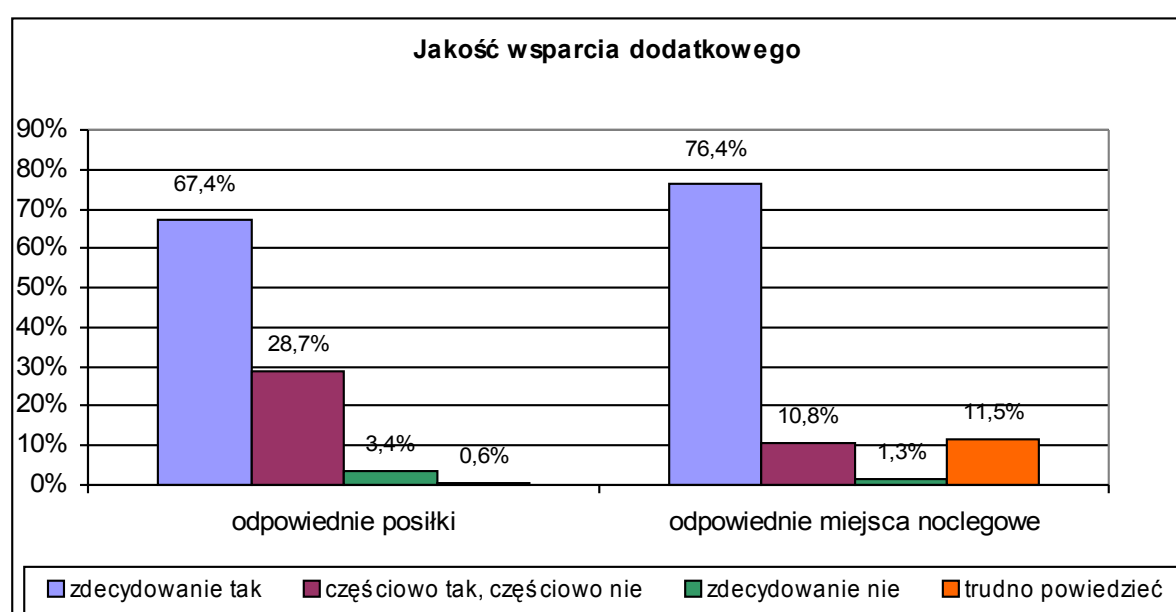


Z kolei w ankiecie końcowej poproszono uczestników o wypowiedź na temat jakości harmonogramu studiów. Respondenci stosunkowo najlepiej ocenili przestrzeganie harmonogramu, gorzej natomiast jego całościowy plan oraz rozplanowanie konkretnych zajęć na poszczególnych zjazdach. Wątpliwości ich budziła przede wszystkim duża częstotliwość zjazdów pod koniec studiów, długie odstępy czasowe między niektórymi zajęciami, co utrudniało przypomnienie sobie treści zajęć poprzednich, a także długotrwałe zajęcia w niedzielę powodujące trudności z dojazdem do miejsc zamieszkania.



## Jakość wsparcia dodatkowego

Beneficjenci zostali w końcowej ankiecie ewaluacyjnej zapytani o to, czy wsparcie dodatkowe w postaci miejsc noclegowych i posiłków było odpowiednie. Zdaniem wypowiadających się na ten temat wsparcie to było satysfakcjonujące. Na podstawie uzyskanych wyników można stwierdzić, że szczególnie wysoko zostały ocenione miejsca noclegowe, jakie zaproponowano beneficjentom w lubelskich hotelach. Nieco gorzej, choć również stosunkowo wysoko zostały ocenione posiłki, jakie otrzymywali wszyscy uczestnicy studiów (obiad dwudaniowy w stołówce akademickiej KUL, śniadanie w hotelu, suchy prowiant na kolację).

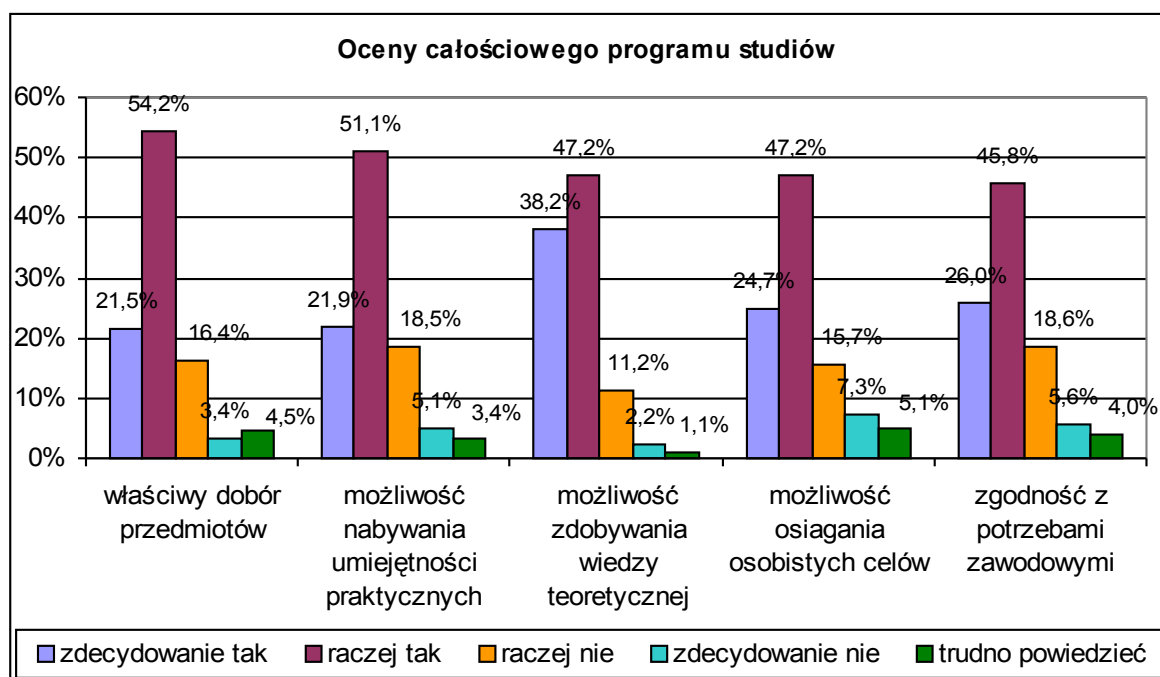


## Jakość programu studiów

Beneficjenci zostali w ankiecie końcowej poproszeni o dokonanie oceny programu studiów pod kątem doboru przedmiotów, sprzyjania rozwojowi umiejętności praktycznych, dostarczania wiedzy teoretycznej, możliwości osiągnięcia osobistych celów beneficjentów oraz zgodności z ich potrzebami zawodowymi.

Wypowiedzi uczestników zawarte w ankietach wskazują, że program studiów dostarczał przede wszystkim odpowiedniej wiedzy teoretycznej (przyporządkowując poszczególnym odpowiedziom wartości punktowe od -2 do +2 uzyskano przeciętny wynik 1,09). Stosunkowo wysoko oceniono również dobór przedmiotów (przeciętnie 0,78), a następnie zgodność programu z potrzebami zawodowymi beneficjentów (przeciętnie 0,71). Nieco niższe oceny sformułowano w odniesieniu do możliwości osiągnięcia osobistych celów

(przeciętnie 0,70), a najniższe – w zakresie sprzyjania nabywaniu umiejętności praktycznych (0,69). Biorąc pod uwagę rozpiętość zaproponowanej skali (od –2 do +2) stwierdzić trzeba, że całociowy program studiów został oceniony dobrze.



### Jakość zajęć

Wszystkie bloki zajęć realizowanych w ramach studiów podyplomowych podlegały ocenie uczestników z wykorzystaniem anonimowej ankiety oceniającej. Ocena ta obejmowała zestaw siedmiu kryteriów: (1) interesujący sposób prowadzenia zajęć, (2) efektywność przyswajania wiedzy i nabywania umiejętności, (3) sprzyjanie aktywności uczestników, (4) możliwość wymiany doświadczeń i wzajemnego uczenia się, (5) dostosowanie tematyki do aktualnej sytuacji społecznej, (6) dostosowanie metod pracy do przekazywanych treści, (7) przydatność zdobywanej wiedzy i umiejętności do przygotowania i realizacji projektów społecznych. Uczestnicy korzystając z zaproponowanej skali 4-stopniowej potwierdzali bądź zaprzeczali wypełnieniu poszczególnych kryteriów na danych zajęciach. Dla celów zbiorczej analizy odpowiedziom skali przyporządkowano wartości punktowe od –2 do +2 (wyłączając z punktacji odpowiedź „trudno powiedzieć”). W ankiecie oceniającej zajęcia beneficjenci mogli ponadto wypowiedzieć się swobodnie na temat najbardziej przydatnych aspektów zajęć, elementów zbędnych, trudności podczas zajęć oraz wysunąć własne propozycje zmian w celu poprawy jakości zajęć.

Materiał zebrany za pomocą ankiety oceniającej był systematycznie analizowany przez ewaluatora w miarę jego zbierania. Wszyscy prowadzący zajęcia otrzymywali

częstkowe raporty (trzykrotnie) obejmujące wyniki dotyczące dotychczasowych zajęć wraz z pełnym zestawem swobodnych uwag studentów. Dzięki tej bieżącej informacji zwrotnej mogli odpowiednio do zgłaszanych postulatów i sformułowanych ocen modyfikować formę i dostosowywać zakres treściowy swoich zajęć. Również koordynatorzy Projektu otrzymywali pełne zestawienie wszystkich zebranych wyników. Niniejszy raport końcowy zawiera jedynie globalne omówienie uzyskanych danych.

Zajęcia oferowane beneficjentom w ramach Projektu zostały ocenione dość wysoko – przeciętna wartość punktowa dla wszystkich zajęć wyniosła 1,17, a więc nieznacznie przekraczała 75% wykorzystanej skali. Najwyższe oceny zajęć odnotowano w aspekcie interesującego sposobu prowadzenia, następnie dostosowania metod do przekazywanych treści oraz aktualności tematyki. Te trzy aspekty uzyskały przeciętny wskaźnik wyższy od średniego poziomu. Nieco słabsze oceny studenci sformułowali w odniesieniu do aspektu „sprzyjanie nabywaniu wiedzy i rozwijaniu umiejętności”, „przydatności do projektów”, „sprzyjania aktywności uczestników”, a stosunkowo najniższe w zakresie umożliwiania wzajemnego uczenia się. Warto podkreślić, że na sformułowane oceny zajęć istotnie wpłynęła sama forma zajęć określona programem studiów. Nie wszystkie bloki zajęciowe przewidywały moduł warsztatowy czy ćwiczeniowy, a więc aktywność uczestników siłą rzeczy była dość mocno ograniczona. Wyraźna była również tendencja do oceniania zajęć we wszystkich aspektach w ten sam sposób: jeśli zatem konkretny uczestnik nie był specjalnie zainteresowany tematyką konkretnych zajęć, to – niezależnie od branego pod uwagę aspektu – podobnie oceniał wszystkie wymiary zajęć. Stąd przypuszczalnie relatywnie niewielkie zróżnicowanie ocen między poszczególnymi aspektami.



Większe zróżnicowanie ocen odnotowano pomiędzy poszczególnymi grupami. Do grup stosunkowo najlepiej oceniających odbyte zajęcia należały: 10, 12, 8, 7, 11 i 2. Ich uczestnicy ocenili zajęcia wyżej od przeciętnego poziomu. Z kolei relatywnie najniższe oceny sformułowały grupy: 5, 4, 9, 1 i 3. Zauważyć można, że wyższe oceny formułowali członkowie grup odbywających zajęcia w późniejszym czasie, kiedy Projekt nabral już stabilizacji, a prowadzący zajęcia niezbędnego doświadczenia w pracy z konkretną kategorią beneficjentów (wyjątkiem od tej reguły są grupy 9 i 2). Odnotowana poprawa ocen w kolejnych grupach wskazuje również na wykorzystanie i zastosowanie w praktyce dydaktycznej wyników oceny zajęć dostarczanych systematycznie poszczególnym prowadzącym zajęcia. Można zatem powiedzieć, że jakość zajęć ulegała poprawie wraz ze stabilizacją Projektu, wzrostem doświadczenia prowadzących oraz uwzględnianiem przez nich cząstkowych ocen.

Zróżnicowanie ocen pomiędzy poszczególnymi grupami informuje również o odmiennych oczekiwaniach uczestników poszczególnych grup. Wypowiedzi prowadzących zajęcia podczas odbywanych w ramach Projektu spotkań metodologicznych wskazywały, iż nie zmieniali w sposób radykalny ani treści, ani formy prowadzenia. Starali się uwzględniać postulaty studentów, niemniej jednak przez cały czas realizowali zasadnicze założenia przyjęte już podczas pracy z pierwszymi grupami. Dostrzegali jednak znaczne różnice między grupami przejawiające się w odmiennym poziomie zainteresowania

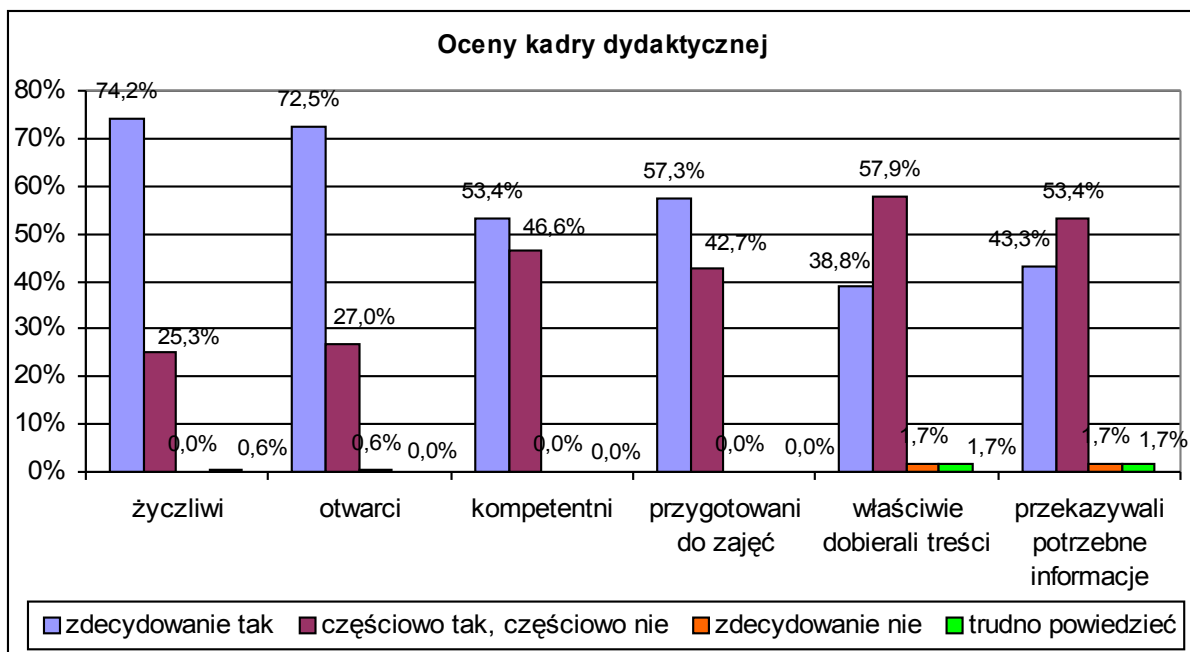
uczestników przekazywanymi treściami. W niektórych grupach zainteresowanie było bardzo wysokie, liczba pytań kierowanych do prowadzących znaczna, a sygnalizowane potrzeby bogate i wielowymiarowe, w innych z kolei obserwowana była niemal zupełna bierność uczestników. Można zatem przypuszczać, że znaczącą rolę w pojawieniu się tych różnic odegrała specyfika pracy beneficjentów i związane z nią potrzeby.



### **Jakość kadry wykładowców**

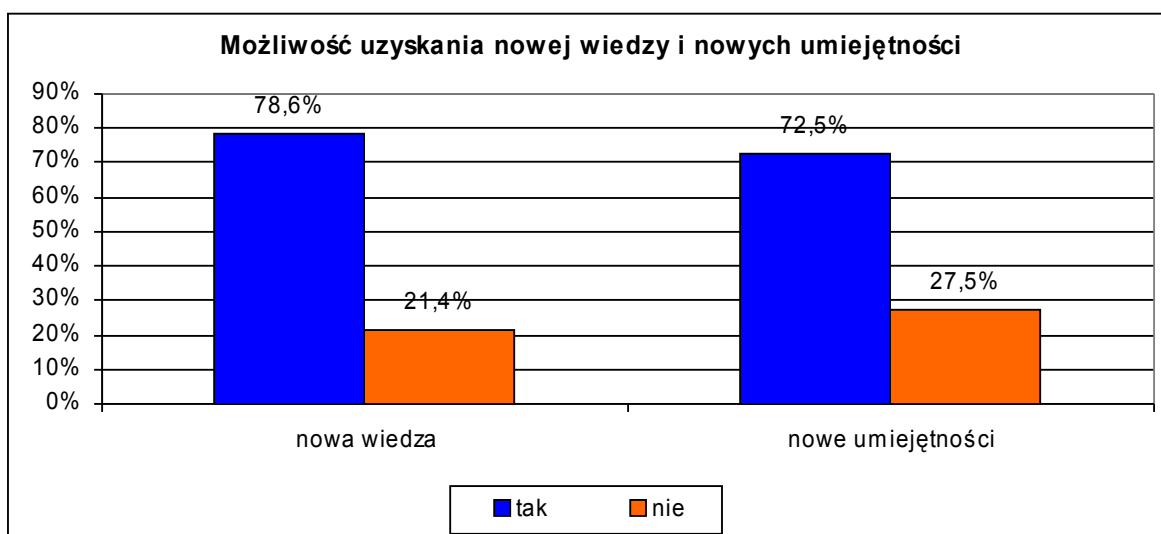
Oceny jakości kadry dydaktycznej wykładającej na studiach zostały zawarte w ankiecie końcowej. Zdaniem uczestników studiów kadra dydaktyczna charakteryzowała się szczególnie wysokim poziomem życzliwości i otwartości, a więc cechami osobistymi stanowiącymi warunek efektywnej współpracy. Dobrze oceniono również kompetencje wykładowców oraz ich przygotowanie do zajęć. Stosunkowo najslabiej na tym tle zostały ocenione dobór treści do zajęć oraz przydatność treści przekazywanych podczas zajęć.





### Możliwość uzyskania nowej wiedzy i nowych umiejętności

W ankiecie prowadzonej w połowie trwania studiów ich uczestnicy zostali zapytani o to, czy na studiach mają możliwość uzyskania zupełnie nowej wiedzy i zupełnie nowych umiejętności. Około trzech czwartych z nich zadeklarowało, że studia dają taką możliwość, przy czym częściej stwierdzano ją w odniesieniu do nowej wiedzy. Prawdopodobnie wynikało to z programu studiów, gdyż w ich pierwszej części dominowały zajęcia teoretyczne, natomiast ćwiczeń warsztatowych ukierunkowanych na rozwijanie konkretnych umiejętności było mniej.



Nowa wiedza nabywana przez studentów obejmowała następujące zagadnienia:

- pisanie projektów, struktura tworzenia projektu – 21 osób (11,4% potwierdzających nabycie nowej wiedzy);
- psychologia – 16 osób (8,7%);
- ogólnie wiedza dotycząca projektów społecznych – 11 osób (6,0%);
- budowa budżetu projektu – 10 osób (5,4%);
- budowa strategii działania – 9 osób (4,9%);
- wiedza o funduszach europejskich, nowym okresie programowania, źródłach finansowania – 7 osób (3,8%);
- budowanie zespołu – 7 osób (3,8%);
- planowanie szkoleń – 7 osób (3,8%);
- zarządzanie projektem – 6 osób (3,3%);
- regulacje prawne – 6 osób (3,3%);
- komunikacja – 5 osób (2,7%);
- Public Relations, marketing projektu – 5 osób (2,7%);
- zarządzanie konfliktem – 4 osoby (2,2%);
- zarządzanie w ogóle – 4 osoby (2,2%);
- praca w grupie – 3 osoby (1,6%);
- innowacyjność – 3 osoby (1,6%);
- narzędzia informatyczne – 3 osoby (1,6%);
- zarządzanie strategiczne – 3 osoby (1,6%).

Uczestnicy wymieniali również wiele innych elementów wiedzy nabywanych na studiach, np. myślenie strategiczne, negocjacje, rynek pracy, polityka społeczna, partnerstwo lokalne, filozofia, metody pozyskiwania danych oraz wiedza o sobie. Niektórzy stwierdzali, że większość tematyki jest zupełnie nowa. Jeszcze inni wypowiedzieli się następująco: *Dzięki zajęciom mogę wymienić doświadczenie z prowadzącymi i innymi uczestnikami projektów lub też: Pewne tematy były dla mnie źródłem nowej wiedzy, inne tę wiedzę poszerzyły, niektóre były jej potwierdzeniem.*

Zestaw zagadnień wymienianych przez studentów był niewątpliwie uwarunkowany zakresem tematycznym zajęć poprzedzających wypełnienie ankiety. Przeważały wśród zajęcia mające charakter wprowadzający w tematykę przygotowania i realizacji projektów.

Z kolei wśród nowych umiejętności nabywanych na studiach najczęściej wskazywano następujące:

- przygotowanie projektów – 16 osób (9,6% deklarujących nabywanie nowych umiejętności);
- budowanie budżetu projektu – 12 osób (7,2%);
- praca w grupie – 12 osób (7,2%);
- zarządzanie projektami – 8 osób (4,8%);
- budowanie strategii – 7 osób (4,2%);
- budowanie zespołu – 7 osób (4,2%);
- zarządzanie konfliktem, rozwiązywanie konfliktów – 7 osób (4,2%);
- zarządzanie zespołem – 6 osób (3,6%);
- obsługa programów komputerowych – 6 osób (3,6%);
- komunikacja – 5 osób (3,0%);
- planowanie szkoleń – 5 osób (3,0%);
- praca z generatorem wniosków – 4 osoby (2,4%);
- negocjacje – 3 osoby (1,8%);
- trening interpersonalny – 3 osoby (1,8%).

Pojedyncze osoby wymieniały również inne nowe umiejętności, np. tworzenie ankiety, tworzenie strategii, definiowanie celu, prawa autorskie, budowanie partnerstwa, kreowanie siebie i inne. Niektórzy wskazywali, że na półmetku studiów nie mieli możliwości nabycia konkretnych praktycznych umiejętności: *Miałam nadzieję na nabycie umiejętności pisania wniosków, póki co program tę kwestię pominął; Do tej pory nie nauczyłam się niczego nowego; Trudno mi wskazać na tym etapie; Będę to mogła ocenić po zakończeniu studiów.* Wypowiedzi tego typu potwierdzają wcześniejsze stwierdzenie dotyczące wstępnego i raczej ogólnego charakteru zajęć w początkowej części studiów.

### **Umiejętności najbardziej przydatne**

Beneficjenci zostali zapytani w ankietach ewaluacyjnych o to, które umiejętności z nabywanych na studiach są dla nich najbardziej przydatne. Pytania takie umieszczono zarówno w ankiecie prowadzonej na półmetku studiów, jak i na ich etapie końcowym.

Wypowiedzi beneficjentów dość istotnie różniły się w obu ankietach. Przede wszystkim zauważalne jest, że w pod koniec studiów wymieniali oni więcej umiejętności, aniżeli na półmetku. Mniej liczne były wypowiedzi stwierdzające brak jakichkolwiek umiejętności uznawanych za przydatne, a opanowanych w trakcie studiów. Niewątpliwie było to związane z dominacją w drugiej części programu studiów zajęć o charakterze

warsztatowym, które kształtowały konkretne umiejętności, podczas gdy w pierwszej części zajęcia dostarczały bardziej teoretycznej wiedzy. Hierarchia wymienianych przez beneficjentów umiejętności (ze względu na liczbę wskazań) również stanowi odzwierciedlenie zestawu przedmiotów objętych programem na poszczególnych etapach studiów.

Umiejętności wymieniane na półmetku	Umiejętności wymieniane na końcu studiów
- Pisanie projektu – 26 osób (11,0% ogółu respondentów)	- Tworzenie budżetu projektu – 38 osób (19,7% ogółu respondentów)
- Praca w zespole – 21 osób (8,9%)	- Pisanie, przygotowanie projektu – 28 osób (14,5%)
- Komunikacja – 13 osób (5,5%)	- Public Relations, promocja, marketing projektu – 20 osób (10,4%)
- Definiowanie i analiza problemów i celów – 13 osób (5,5%)	- Ewaluacja projektu – 20 osób (10,4%)
- Tworzenie budżetu projektu – 12 osób (5,1%)	- Zagadnienia prawne – 17 osób (8,8%)
- Przygotowanie wniosku aplikacyjnego – 9 osób (3,8%)	- Przygotowanie wniosku aplikacyjnego – 14 osób (7,3%)
- Negocjacje – 9 osób (3,8%)	- Obsługa programów komputerowych – 13 osób (6,7%)
- Budowanie zespołu – 7 osób (3,0%)	- Definiowanie i analiza problemów i celów – 13 osób (6,7%)
- Zarządzanie projektami – 6 osób (2,5%)	- Logistyka projektu – 12 osób (6,2%)
- Planowanie szkoleń – 5 osób (2,1%)	- Praca w zespole – 12 osób (6,2%)
- Obsługa programów komputerowych – 5 osób (2,1%)	- Tworzenie harmonogramu projektu – 9 osób (4,7%)
- Zarządzanie zasobami ludzkimi – 5 osób (2,1%)	- Budowanie zespołu – 9 osób (4,7%)
- Budowanie strategii – 4 osoby (1,7%)	- Komunikacja – 9 osób (4,7%)
- Zarządzanie (w ogóle) – 4 osoby (1,7%)	- Planowanie szkoleń – 7 osób (3,6%)
- Tworzenie harmonogramu – 3 osoby (1,4%)	- Umiejętności interpersonalne – 6 osób (3,6%)
- Wiedza psychologiczna – 3 osoby (1,3)	- Wymiana doświadczeń, kontakty między uczestnikami – 5 osób (2,6%)
- Analiza rynku pracy – 3 osoby (1,3%)	- Budowanie strategii – 4 osoby (2,1%)
- Zarządzanie konfliktem – 3 osoby (1,3%)	- Zarządzanie projektami – 4 osoby (2,1%)
	- Psychologia – 4 osoby (2,1%)
	- Innowacyjność – 3 osoby (1,6%)
	- Myślenie logiczne – 3 osoby (1,6%)
	- Wyszukiwanie potrzebnych informacji – 3 osoby (1,6%)
- Wszystkie – 8 osób (3,4%)	- Wszystkie – 1 osoba (0,5%)
- Żadne, jeszcze nie wiem, nie było – 16 osób (6,8%)	- Żadne, trudno powiedzieć – 6 osób (3,6%)

Pozostałe umiejętności pojawiały się w wypowiedziach jednostkowo, a dotyczyły one m.in. kontroli realizacji projektu, informacji o sobie, otwartości na ludzi, myślenia strategicznego, innowacyjnego, logicznego, prawnych aspektów projektów, logistyki projektu, zamówień publicznych, budowy partnerstw, mowy ciała, zarządzania

strategicznego, metod pozyskiwania danych, definiowania potrzeb społecznych, znajomości kontekstów projektów, analizy stanowiska pracy, materiałów dydaktycznych, przygotowania prezentacji, wiedzy o PO KL. Wielu respondentów podawało również nazwiska konkretnych prowadzących zajęcia stwierdzając, że przydatne są umiejętności opanowane właśnie na tych zajęciach.

Ci, którzy stwierdzali, iż do połowy studiów nie opanowali żadnych przydatnych umiejętności uzasadniali to w sposób następujący:

- *Trudno powiedzieć, na pierwszych zajęciach byłam silnie motywowana, teraz coraz częściej zajęcia okazują się nudne i na kiepskim poziomie;*
- *Niestety myślałam, że tematyka studiów będzie bardziej konkretna. Na razie jest tutaj za dużo treści „czysto naukowych”. Tylko niektórzy wykładowcy są dobrymi praktykami w tych dziedzinach, które mnie interesują;*
- *Jeszcze nie było takich zajęć, które bardzo by się przydały. Oczekuję zajęć i uzyskania wiedzy praktycznej, na razie tylko teoria, która nie jest związana z pisaniem projektu;*
- *Nabywanie tylko wiedzy, na razie żadnych umiejętności nie było;*
- *Te zajęcia, które są bardzo konkretne dają szczegółową wiedzę, są OK. Oczekuję, że po zakończeniu będę miała napisać projekt samodzielnie. Na tę chwilę niestety nie nabyłam takich umiejętności.*

W ankietach końcowych tylko jedna osoba uzasadniła brak wypowiedzi dotyczącej przydatnych umiejętności stwierdzając, że liczyła na więcej praktyki, a mniej teorii.

Z kolei w ankietach przeprowadzonych dodatkowo podczas Konferencji Podsumowującej uczestnicy z 2 ostatnich grup wskazali następujące umiejętności jako przydatne w ich pracy zawodowej:

- konstruowanie budżetu projektu – 9 osób (na 26 wypełniających ankietę);
- ewaluacja projektu – 5 osób;
- przygotowanie projektu – 4 osoby;
- budowa zespołu, praca w zespole – 3 osoby;
- tworzenie harmonogramu – 3 osoby;
- komunikacja interpersonalna – 3 osoby;
- marketing, promocja projektu – 3 osoby;
- zarządzanie projektem – 2 osoby;
- wszystko – 2 osoby.

Pojedyncze osoby jako umiejętności najbardziej przydatne w pracy zawodowej wskazały logikę projektu, wiedzę o funduszach unijnych, prawne aspekty projektu, rozwiązywanie konfliktów, analizę rynku pracy, prawo UE, budowanie partnerstw, tworzenie wniosku aplikacyjnego.

### **Umiejętności możliwe do wykorzystania w praktyce**

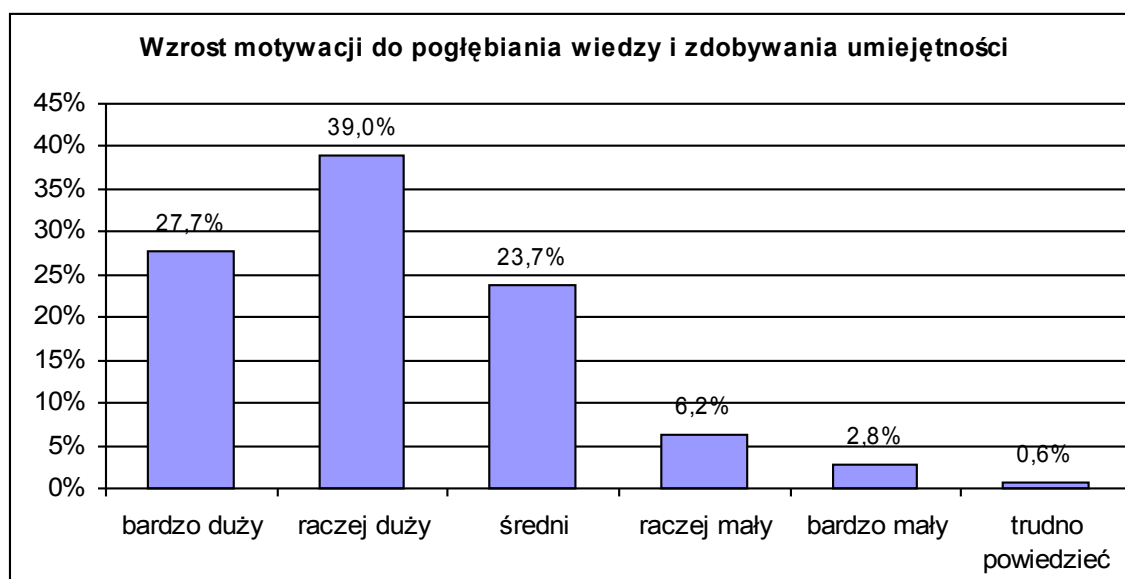
Beneficjenci zostali również poproszeni w ankiecie końcowej o wskazanie tych umiejętności, które mogą wykorzystać w praktyce. Wymieniali oni następujące umiejętności:

- tworzenie budżetu projektu – 26 osób (13,5%);
- praca z wnioskiem aplikacyjnym – 25 osoby (13,0%);
- pisanie, przygotowanie projektów – 22 osoby (11,4%);
- ewaluacja projektu – 19 osób (9,8%);
- praca zespołowa – 13 osób (6,7%);
- tworzenie harmonogramu projektu – 11 osób (5,7%);
- Public Relations – 10 osób (5,2%);
- definiowanie problemów i celów – 10 osób (5,2%);
- komunikacja – 7 osób (3,6%);
- znajomość zagadnień prawnych – 7 osób (3,6%);
- zarządzanie projektem – 6 osób (3,1%);
- wykorzystanie narzędzi informatycznych – 5 osób (2,6%);
- logistyka projektu – 5 osób (2,6%);
- planowanie szkoleń – 5 osób (2,6%);
- budowanie zespołu – 5 osób (2,6%);
- umiejętności psychologiczne – 3 osoby (1,6%);
- innowacyjność – 3 osoby (1,6%);
- myślenie logiczne – 3 osoby (1,6%);
- realizacja projektów społecznych – 3 osoby (1,6%);
- negocjacje – 3 osoby (1,6%);
- rozwiązywanie problemów społecznych – 3 osoby (1,6%);
- planowanie działań społecznych – 3 osoby (1,6%);
- wszystkie – 14 osób (7,3%);
- trudno powiedzieć – 5 osób (2,6%).

Ponadto, pojedyncze osoby wymieniały takie umiejętności, jak budowa strategii działania, poruszanie się po rynku pracy, definiowanie grupy docelowej, zamówienia publiczne, organizacja konferencji, pisanie informacji do prasy, umiejętności interpersonalne, zarządzanie konfliktem, budowanie partnerstw. Niektórzy podawali nazwiska konkretnych prowadzących, którzy podczas swoich zajęć kształtowali umiejętności możliwe do wykorzystania w praktyce. Cztery osoby zdecydowanie stwierdziły, że podczas studiów nie opanowały żadnych umiejętności możliwych do praktycznego wykorzystania uzasadniając to w następujący sposób: *W obecnej pracy, na obecnym stanowisku nie mam możliwości wykorzystania w praktyce żadnych nabytych umiejętności oraz: Wiedziałam więcej przed studiami.*

### **Wzrost motywacji do pogłębiania wiedzy i rozwijania umiejętności w zakresie ZPS**

Zdecydowana większość ewaluowanych uczestników Projektu stwierdziła w ankiecie ewaluacyjnej, że studia przyczyniły się u nich do wzrostu motywacji do pogłębiania wiedzy i rozwijania umiejętności w zakresie zarządzania projektami społecznymi. Ogółem 56,7% respondentów zadeklarowało duży wzrost motywacji (razem – bardzo duży i raczej duży), a 9,0% uznało ten wzrost motywacji za mały (razem – raczej mały i bardzo mały).



### **Zamiary poszerzania wiedzy i rozwijania umiejętności w zakresie ZPS**

Ponad połowa beneficjentów (54,0%) potwierdziła w końcowej ankiecie ewaluacyjnej zamiar dalszego poszerzania wiedzy i rozwijania umiejętności w zakresie zarządzania projektami społecznymi. Co trzeciej osobie (35,8%) trudno było wypowiedzieć się na ten

temat, a co dziesiąta (10,2%) zdecydowanie stwierdziła, że nie ma zamiaru dalszego kształcenia się w tym kierunku. Z jednej strony może to świadczyć o przekonaniu, iż odbyte studia są wystarczające, jeśli chodzi o umiejętność zarządzania projektami społecznymi, ale z drugiej może być wynikiem refleksji wskazującej na brak indywidualnych predyspozycji konkretnych studentów do wykonywania tego typu pracy, co z kolei wymusza konieczność modyfikacji specjalizacji zawodowej. Fakt ten może również wynikać ze swoistego przeciążenia pracą, spowodowanego trudnościami w łączeniu obowiązków zawodowych i odbytych studiów podyplomowych.

Ci beneficjenci, którzy zamierzają w dalszym ciągu poszerzać swoje umiejętności zarządzania projektami społecznymi, planują czynić to najczęściej poprzez specjalistyczne szkolenia, kursy, treningi i warsztaty (31 osób – 32,6% deklarujących dalsze kształcenie w tym kierunku), samodzielne bądź pod opieką bardziej doświadczonych specjalistów pisanie projektów i zarządzanie nimi (25 osób – 26,3% deklarujących dalsze kształcenie), studia podyplomowe, m.in. z zakresu metodyki Prince2 i księgowości (18 osób – 18,9% deklarujących dalsze kształcenie), samokształcenie oraz czytanie literatury i wytycznych (7 osób – 7,4% deklarujących dalsze kształcenie). Niektórzy wskazywali, że swoją wiedzę i umiejętności rozwijać będą poprzez wykonywanie bardziej konkretnych działań związanych z realizacją projektów, np. Public Relations, ewaluacja, audyt, czy też doradztwo zawodowe.

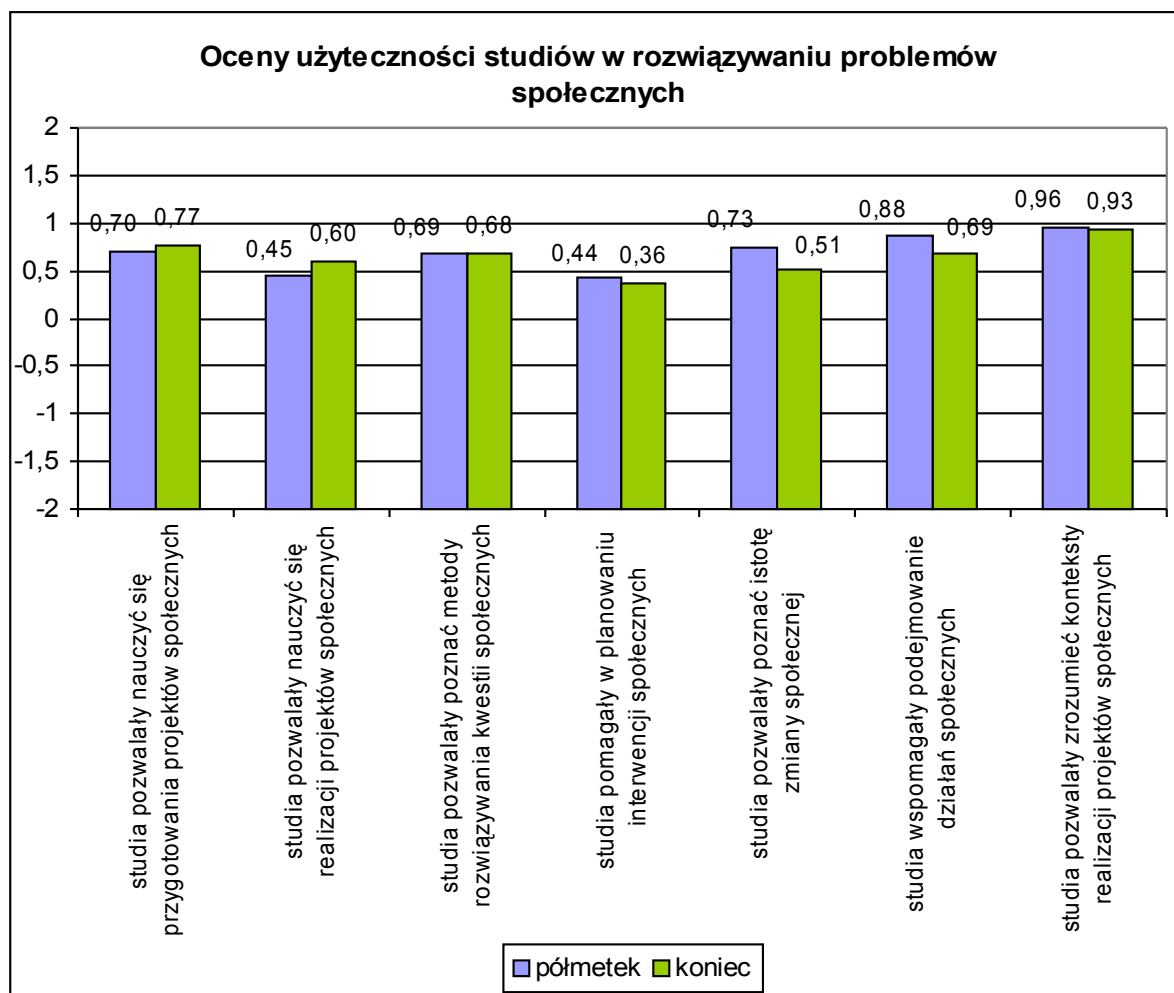
### **Użyteczność studiów w rozwiązywaniu problemów społecznych**

Zarówno w ankiecie przeprowadzanej w połowie studiów, jak i w ankiecie końcowej poproszono uczestników o wypowiedź na temat użyteczności studiów w rozwiązywaniu problemów społecznych. Respondenci posługiwali się skalą czterostopniową, a poszczególnym odpowiedziom przypisano wartości punktowe od -2 do +2.

W obu przypadkach (w połowie i na końcu studiów) stosunkowo najwyżej oceniono możliwość zrozumienia kontekstów realizacji projektów społecznych, jaką dawały studia. Beneficjenci podkreślali również wysoką efektywność studiów w zakresie nauki przygotowywania projektów społecznych, wspomagania działań społecznych oraz poznawania metod rozwiązywania kwestii społecznych. Relatywnie niżej oceniono natomiast efektywność studiów w zakresie nauczania realizacji projektów społecznych oraz poznawania istoty zmiany społecznej. Oceny studentów w trakcie trwania studiów nie uległy jakimś wyraźnym zmianom, chociaż zestaw przedmiotów wykładanych na poszczególnych etapach studiów był odmienny. Jedyne znaczące zmiany zaobserwowano w wypowiedziach dotyczących poznawania istoty zmiany społecznej oraz wspomagania podejmowania działań

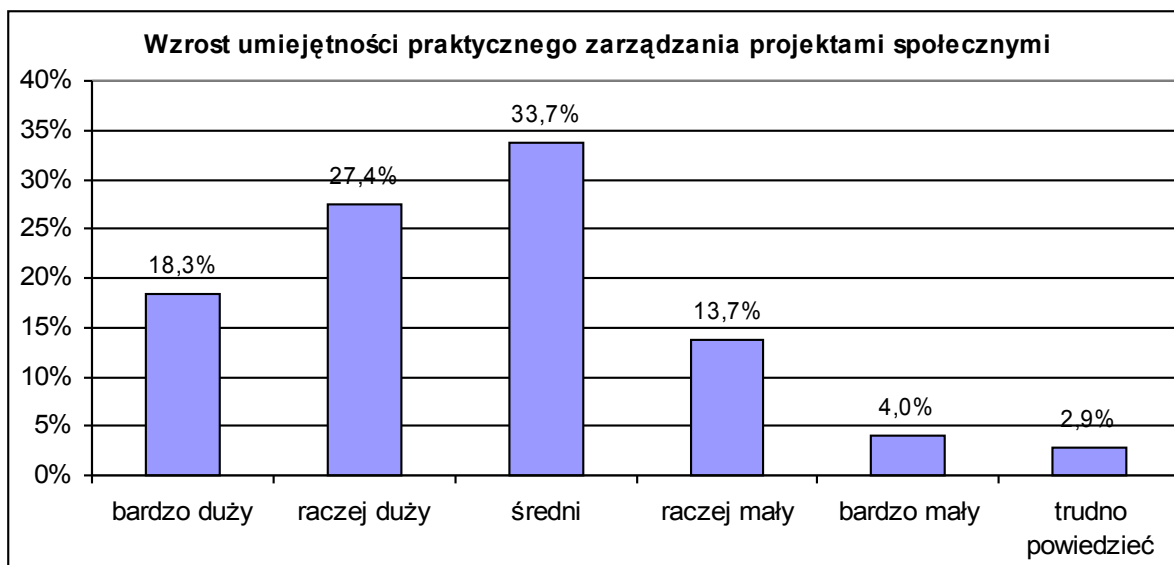


społecznych (spadki). Było to spowodowane właśnie doбором przedmiotów, gdyż w drugiej części studiów dominowały zajęcia związane z przygotowaniem i realizacją projektów, natomiast w pierwszej części – zajęcia poświęcone identyfikacji, diagnozowaniu i rozwiązywaniu problemów społecznych.



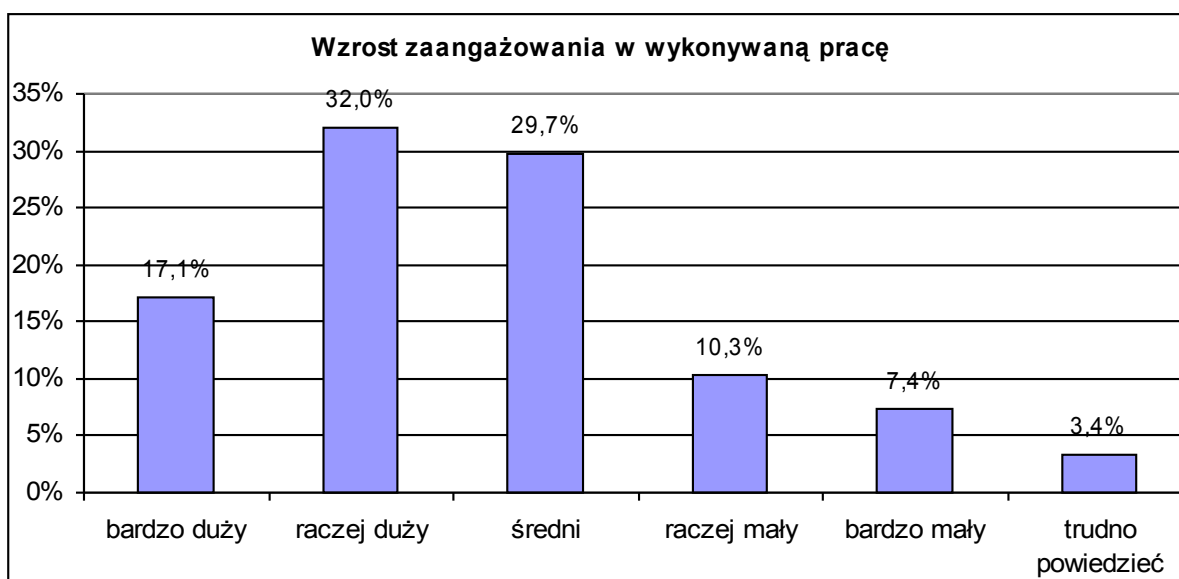
### **Wzrost umiejętności praktycznego zarządzania projektami społecznymi**

Prawie połowa uczestników studiów podyplomowych stwierdziła w ankiecie końcowej, że w wyniku udziału w projekcie nastąpił u nich duży wzrost umiejętności praktycznego zarządzania projektami społecznymi (ogółem 45,7% - razem bardzo duży i raczej duży). Dalsza trzecia część badanych (33,7%) wzrost ten określiła jako średni, a 17,7% - jako mały (razem – raczej mały i bardzo mały).



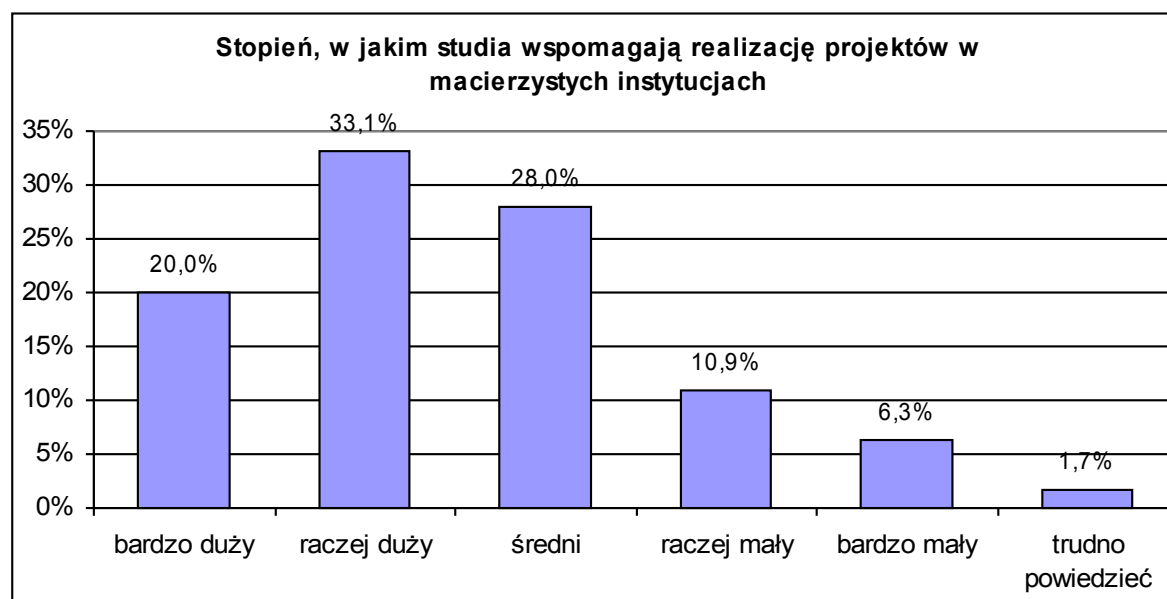
### Wzrost zaangażowania w wykonywaną pracę

Wypełniający końcową ankietę ewaluacyjną zauważali, że udział w studiach podyplomowych sprzyja ich zaangażowaniu w aktualnie wykonywaną pracę zawodową. Duży wzrost takiego zaangażowania potwierdziła niemal połowa ewaluowanych (ogółem 49,1%, razem – bardzo duży i raczej duży), a prawie jedna trzecia (29,7%) – wzrost ten uznała za średni. Prawie co szósta osoba (17,7%) stwierdziła, że studia przyczyniły się do lepszego zaangażowania w pracę w stopniu raczej małym i bardzo małym.



## Pomoc w realizacji projektów w macierzystych instytucjach beneficjentów

Zdaniem ponad połowy wypełniających końcową ankietę ewaluacyjną udział w studiach podyplomowych stanowił dużą pomoc w realizacji projektów społecznych w macierzystych instytucjach zatrudnienia beneficjentów (ogółem 53,1%, razem – bardzo duży i raczej duży). Częściej niż co czwarta osoba stopień wsparcia instytucji uznała za średni (28,0%), a prawie co szósta – za mały (17,1%, razem – bardzo mały i raczej mały).

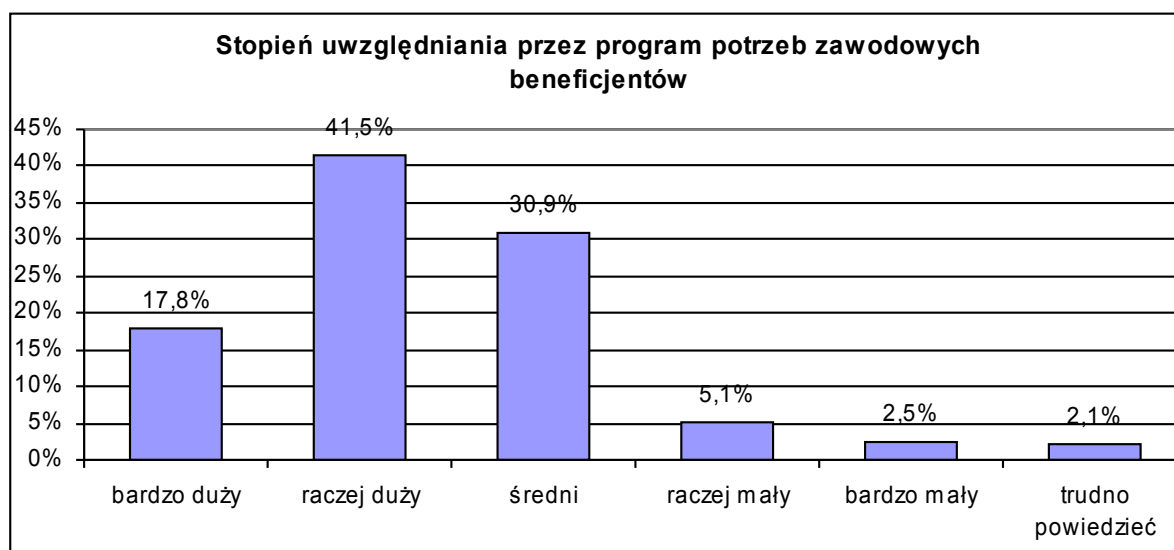


W badaniu dodatkowym podjętym na Konferencji Podsumowującej Projekt beneficjentom zadano pytanie o to, czy wiedza i umiejętności uzyskane podczas studiów przyczyniają się do wzrostu satysfakcji klientów instytucji, w których uczestnicy są zatrudnieni. Pytanie kwestionariusza było tak skonstruowane, aby respondenci mogli wskazać konkretną wartość procentową, o jaką – w ich opinii – zmienił się poziom satysfakcji. Przeciętnie uznali oni, że satysfakcja klientów wzrosła o 70,2%, przy czym najczęściej wskazywaną wartością procentową było 75% (16 osób na 26 wypełniających ankietę).

## Zgodność programu studiów z potrzebami zawodowymi beneficjentów

W ankiecie wypełnianej w połowie trwania studiów uczestnicy wypowiedzieli się na temat zgodności programu studiów z ich potrzebami zawodowymi. Ponad połowa ewaluowanych (59,3%) określiła stopień tej zgodności jako duży (razem – zdecydowanie duży i raczej duży), a dalsze 30,9% - jako średni. Małą zgodność programu studiów

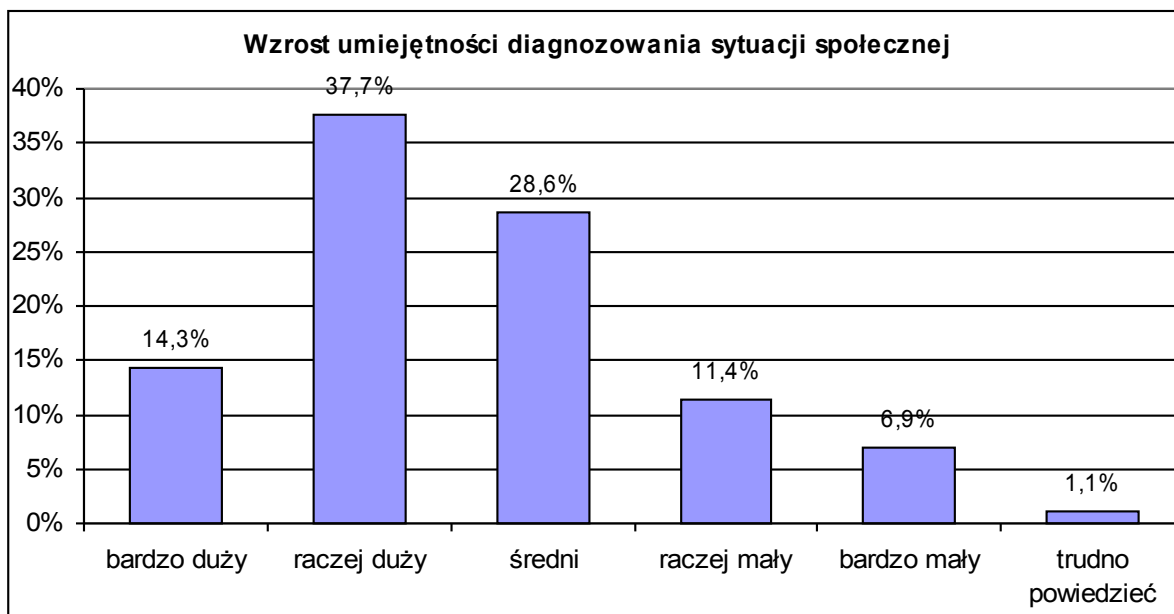
z potrzebami zawodowymi stwierdziło 7,6% badanych (razem – stopień raczej mały i bardzo mały).



Wyniki zebrane podczas dodatkowego badania przeprowadzonego na Konferencji Podsumowującej wśród uczestników 2 ostatnich grup były podobne: 5 osób (19,2%) stopień zgodności programu z potrzebami zawodowymi określiło jako bardzo duży, 15 osób (57,7%) – jako raczej duży, 5 osób (19,2%) – jako średni, 1 osoba (3,8%) – jako raczej mały. Nikt nie uznał tego stopnia za bardzo mały.

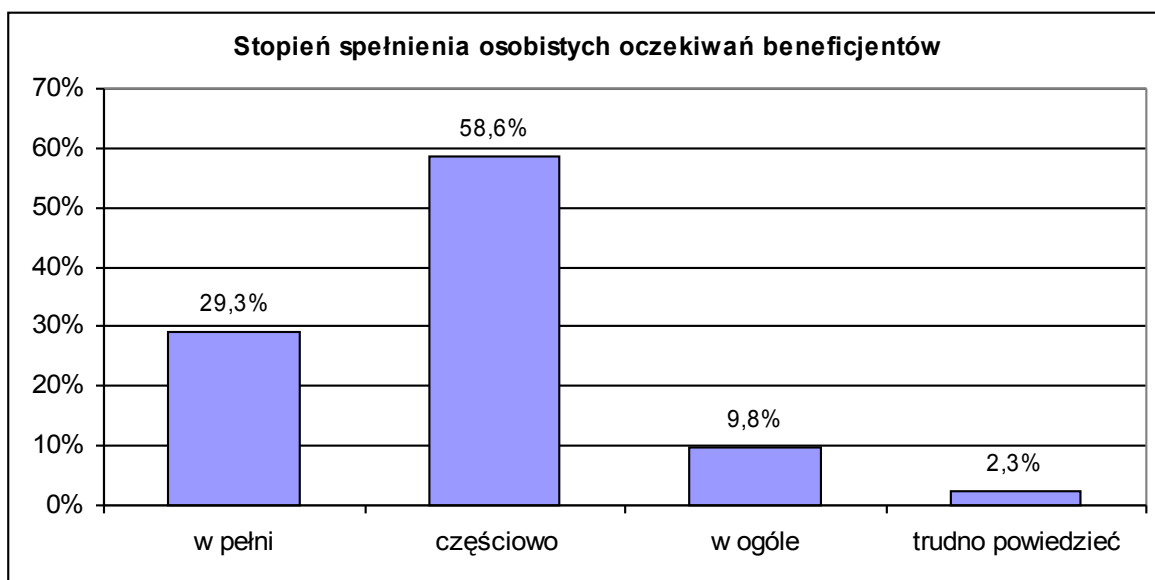
### **Rozwój umiejętności diagnozowania sytuacji społecznej w środowisku**

Dane zebrane w końcowych ankietach ewaluacyjnych wskazują, że studia pozwoliły uczestnikom rozwinąć umiejętność diagnozowania sytuacji społecznej w środowisku, niezbędną do planowania i realizacji projektów społecznych. Duży wzrost umiejętności w tym zakresie zadeklarowało ogółem 52,0% badanych (razem – bardzo duży i raczej duży), a średni – 28,6%. Dalsze 18,3% określiło ten wzrost jako mały (razem – bardzo mały i raczej mały).



### Spełnienie osobistych oczekiwań beneficjentów

Studia podyplomowe spełniły osobiste oczekiwania beneficjentów, przy czym prawie co trzecia osoba (29,3%) stopień spełnienia tych oczekiwań określiła jako całkowity, a ponad połowa (58,6%) – jako częściowy. Oczekiwania co dziesiątej osoby (9,8%) nie zostały w ogóle spełnione.



## Największe zalety Projektu

W końcowe ankiecie ewaluacyjnej do uczestników studiów skierowano prośbę o wskazanie największych zalet Projektu, w którym uczestniczyli. Wymieniali oni wiele różnorodnych elementów, które można pogrupować w następujące kategorie:

- kadra wykładowców (życzliwa, przyjazna, otwarta, rzetelna, dobrze przygotowana, doświadczona, kompetentna, fachowa, pomocna) – 50 osób (25,9%);
- możliwość nawiązania nowych kontaktów, poznania nowych ludzi – 36 osób (18,7%);
- wsparcie dodatkowe, zaplecze socjalne (noclegi, wyżywienie) – 33 osoby (17,1%);
- możliwość wymiany doświadczeń i wiedzy – 26 osób (13,5%);
- organizacja studiów (dobra, właściwie zaplanowana, pełna, dogodna, duże zaangażowanie organizacyjne) – 24 osoby (12,4%);
- grupa ćwiczeniowa (dobra atmosfera, integracja, praca w grupie) – 22 osoby (11,4%);
- tematyka studiów (kompleksowa, interesująca, różnorodna, wielokierunkowa, aktualna) – 19 osób (9,8%);
- studia bezpłatne, współfinansowane – 17 osób (8,8%);
- praktyczne ukierunkowanie zajęć, opanowanie praktycznych umiejętności – 10 osób (5,2%);
- materiały dydaktyczne (dostępne, kompleksowe, przydatne) – 4 osoby (2,1%).

Uczestnicy wymieniali również inne zalety studiów, takie jak: intensywność, możliwość poznania wiedzy teoretycznej, przełamywanie stereotypów, zajęcia dostosowane do możliwości, usystematyzowanie wiedzy, dobra komunikacja, dbałość o beneficjentów, wygodne miejsce. Niektórzy wymieniali konkretne zajęcia stwierdzając, że to one stanowią największą zaletę, bądź wymieniali konkretne nazwiska wykładowców.

Warto przytoczyć kilka innych opinii uczestników na ten temat w dosłownym brzmieniu:

- *Zapewnienie uczestnikom warunków sprzyjających zdobywaniu wiedzy bez dużych nakładów finansowych ze strony uczestników;*
- *Zmotywowanie mnie do podjęcia dalszego kształcenia;*
- *Nie zauważyłem nic specjalnego w tych studiach, może z wyjątkiem kilku sympatycznych osób;*
- *Poznanie grupy ludzi o różnych doświadczeniach w zakresie pisania projektów i możliwość czerpania z ich wiedzy. Większość bardzo kompetentnych prowadzących (choć nie wszystkich);*

- *Teoretyczne podstawy do analizy sytuacji społecznych oraz zasad budowy projektów społecznych.*

### **Elementy zbędne, niepotrzebne na studiach**

Beneficjenci wypełniający końcową ankietę ewaluacyjną wypowiedzieli się na temat elementów zbędnych, niepotrzebnych na studiach. Wskazywali oni następujące sprawy:

- zbyt dużo teorii, wykładów, za mało praktyki – 35 osób (18,1%);
- zbyt dużo treningów interpersonalnych, niepotrzebne treningi – 15 osób (7,8%);
- zbyt dużo zajęć psychologicznych – 11 osób (5,7%);
- zbyt dużo zajęć z Public Relations, marketingu projektu – 11 osób (5,7%);
- zbyt dużo zajęć nie związanych bezpośrednio z projektem – 10 osób (5,2%);
- zbyt dużo zajęć z komunikacji – 6 osoby (3,1%);
- zbyt dużo zajęć z ewaluacji – 6 osób (3,1%);
- niepotrzebne zajęcia z identyfikacji i analizy problemów społecznych – 6 osób (3,1%).

Wielu uczestników podawało konkretne nazwiska wykładowców, stwierdzając, że zajęcia przez nich prowadzone są niepotrzebne, a uzasadniając nieodpowiednią formą ich prowadzenia. Pojedyncze osoby wskazywały również inne konkretne zajęcia, np. budowanie zespołu, diagnoza potrzeb szkoleniowych, zajęcia informatyczne, innowacyjność, teorie związane z grupą. Inni wskazywali na wady programu studiów, w którym dominowały zajęcia teoretyczne (szczególnie w pierwszej części), a brakowało czasu na warsztaty i seminaria. Jedna osoba z kolei uznała, że niepotrzebnym elementem na studiach była praca dyplomowa i również jedna wskazała brak materiałów na niektórych zajęciach. Osiem osób zdecydowanie stwierdziło, że na studiach nie było żadnych elementów zbędnych, a wszystko było potrzebne.

Oto kilka przykładowych wypowiedzi uczestników na ten temat w pełnym brzmieniu:

- *Zbyt dużo teorii dotyczącej aspektów, o których nie zawsze wiedziałam czego dotyczą;*
- *Tematyka niektórych zajęć była zbyt ogólna, niektóre zajęcia były zbędne, mało konkretnych informacji o pozyskiwaniu funduszy unijnych;*
- *Za dużo wstępu, za mało samego praktycznego pisania projektu, formowanie celów, potrzeba spojrzenia bardziej konkretnego;*
- *Początkowe zajęcia w 1/2 były niepotrzebne i zabrały cenny czas, jaki można było przeznaczyć na praktyczną pracę z projektem;*

- Zajęcia z wykorzystania narzędzi informatycznych prowadzone bez podziału na grupy w zależności od zaawansowania, bez pomysłu, planu, przełożenia na problematykę rzeczywistość;
- Za dużo „miękkich” szkoleń, innowacyjności, itp. oraz za dużo zajęć dotyczących problemów społecznych, przydałoby się więcej konkretnych zajęć z zarządzania projektem, sprawozdawczości;
- Dodatkowe zaliczenia „do domu” oprócz wypracowanych na zajęciach;
- Cały początkowy blok warsztatowy i mocne teoretyzowanie;
- Większość – przydatne zajęcia można było zamknąć maksymalnie w 4 zjazdach;
- Tyle drobiazgów odnośnie harmonogramu, trochę za dużo „nieprzewietrzonej” profesury na studiach;
- Organizacja zajęć, tuż przed obroną powinny być tylko seminaria;
- Nie można powiedzieć, że coś było zbędne. Chodzi o to, że niektórych zagadnień było za dużo, a niektóre były przedstawiane przez osoby nieposiadające do tego predyspozycji i w ten sposób zniechęcały do swoich zajęć;
- Może nie zbędne, bo były fajne i przyjemne dla całej grupy, tylko bardziej były mi potrzebne zajęcia praktyczne, a nie PR czy negocjacje.

### **Trudności podczas studiów**

Większość uczestników podczas udziału w Projekcie odczuła jakieś trudności, które zostały przez nich wyrażone w ankiecie końcowej. Wynikały one przede wszystkim z niewłaściwego rozplanowania zajęć, problemów z komunikacją i informacją, zmian reguł w trakcie trwania studiów, konieczności zaliczania zajęć oraz problemów z przygotowaniem pracy dyplomowej. Trudności wymieniane przez beneficjentów można pogrupować w następujące kategorie:

- niewłaściwe rozplanowanie zajęć (zbyt mało czasu na zajęcia warsztatowe i seminarium, zbyt późno seminarium, niewłaściwy harmonogram zjazdów, zmiana terminu zjazdów) – 18 osób (9,3%);
- duża częstotliwość zjazdów, szczególnie w końcowym etapie trwania studiów – 16 osób (8,3%);
- brak informacji, niepełne, niewłaściwe lub nieaktualne informacje organizacyjne – 14 osób (7,3%);
- konieczność obowiązkowej obecności na wszystkich zajęciach – 13 osób (6,7%);



- brak kontaktu lub utrudniony kontakt z wykładowcami, promotorem, koordynatorem, pracownikami biura projektu – 12 osób (6,2%);
- niewłaściwa forma i metody prowadzenia zajęć (zbyt teoretyczne, niepraktyczne, nudne, brak możliwości dyskusji) – 11 osób (5,7%);
- zbyt długie zajęcia w niedzielę utrudniające powrót do domu – 10 osób (5,2%);
- konieczność zaliczania przedmiotów – 9 osób (4,7%);
- trudności z przygotowaniem pracy dyplomowej (brak możliwości spotkania się, zmiana reguł zaliczenia, niepełne informacje, zbyt małe wsparcie ze strony promotora, zbyt duży pośpiech) – 9 osób (4,7%);
- brak materiałów na niektórych zajęciach – 4 osoby (2,1%).

Pojedynczy uczestnicy wskazywali również inne niedogodności, np. trudność pogodzenia studiów z obowiązkami zawodowymi i życiem rodzinnym, problemy z parkowaniem samochodów, brak kolacji w hotelu, zła organizacja Biura Projektu, nieestetyczny wygląd dyplomu, niewłaściwy dobór uczestników do grupy. Czternaście osób zdecydowanie stwierdziło, że podczas studiów nie odczuły żadnych trudności.

Oto przykłady niektórych wypowiedzi na ten temat w pełnym brzmieniu:

- *Cztery zjazdy co tydzień przed obroną, brak czasu na oddech, popracowanie w spokoju nad pracą dyplomową. Trudności z dostępem do komputerów z internetem;*
- *Brak spójności między przekazywanymi informacjami dotyczącymi projektów. Ułożenie harmonogramu zajęć zupełnie bez sensu, brak w tym jednolitości i spójności;*
- *Zbyt późno rozpoczęliśmy pisanie projektu, mało zajęć seminaryjnych i możliwości pisania projektu na zajęciach;*
- *Brak większej liczby godzin seminarium spowodował konieczność ciągłego kontaktowania się z promotorem drogą e-mail, brak możliwości przedyskutowania wszystkich problemów związanych z przygotowaniem pracy dyplomowej;*
- *Zbyt późno dowiedzieliśmy się o wymaganiach pracy składanej do obrony;*
- *Konieczność odrobienia zajęć, które moim zdaniem aż tak bardzo nie są kluczowe i niezbędne;*
- *Zetknięcie się osób bardzo zaangażowanych, czyli potrafiących bardzo dobrze pisać projekty z osobami, które zetknęły się z tym tematem pierwszy raz;*
- *Zbyt rygorystyczne podejście do obecności na niektórych zajęciach;*

- *Brak praktycznej umiejętności pisania projektów, nikt nie zwracał na to uwagi. Każdy przychodził i wykladał co miał wyłożyć nie interesując się faktycznymi potrzebami uczestników projektu;*
- *Brak praktycznych materiałów odnośnie budowy projektu oraz pracy na generatorze wniosków – powoduje dalszy brak doświadczenia;*
- *Brak przygotowania niektórych wykładowców, brak aktywnych metod pracy na niektórych zajęciach, nieprzyjazne osoby w biurze obsługi projektu;*
- *Zbyt nudne prowadzenie niektórych zajęć nie angażujących intelektualnie i zbędnych pod względem zarządzania projektami społecznymi;*
- *Jestem rozczarowana tym, że dana mi była możliwość zdobycia certyfikatu, a nie było możliwości praktycznej weryfikacji wiedzy potrzebnej do zdania egzaminu.*

### **Ogólne doświadczenia związane z uczestnictwem w projekcie**

W końcowej ankiecie ewaluacyjnej uczestnicy zostali poproszeni o swobodne wypowiedzi na temat ich ogólnych doświadczeń związanych z uczestnictwem w projekcie. Uwagi takie sformułowała większość beneficjentów poruszając wiele różnorodnych tematów i zagadnień. Wypowiedzi te obejmowały następujące grupy treściowe:

#### **1). Przydatność praktyczna odbytych studiów:**

- *Wiedza i umiejętności zdobyte na zajęciach wpłyną na jakość przygotowywanych przeze mnie projektów i ich realizację;*
- *Uważam ogólnie za bardzo przydatne wszelkie informacje odnośnie tworzenia projektów oraz informacje, gdzie są publikowane i jak można z nich korzystać;*
- *Posłużyły podniesieniu moich kwalifikacji;*
- *Studia miały nauczyć nas zarządzania, czy nauczyły? Więcej informacji praktycznych uzyskałem od koleżanek z grupy. Dużo zbędnej teorii. Może ktoś mógłby przeczytać wcześniej materiały i ustalić jednolitość w nazewnictwie. Brak odniesienia części zajęć do rzeczywistości. Większość prowadzących ma doświadczenie projektowe. Czy tak trudno jest podzielić się tą wiedzą?*
- *Studia pomogły mi uwierzyć, że jestem w stanie napisać dobry projekt, pozwoliły mi skonfrontować swoją wiedzę nt. pisania projektów z wiedzą innych;*
- *Duży zakres wiedzy, duża odpowiedzialność w konstruowaniu i realizacji projektów zniechęca mnie do podjęcia tak dużego wyzwania;*

- Większość przedmiotów realizowanych podczas studiów przydatna w realizacji projektów;
- Dużo rzeczy ważnych i praktycznych;
- Uważam, że wiedza i zdobyte doświadczenia będą pomocne w mojej pracy;
- Były dobrą okazją służącą do poszerzenia innego rodzaju wiedzy, niż ta, z którą spotykam się na co dzień. Sporo umiejętności praktycznych oraz wiedza na temat ZPS może mi się przydać w dalszej pracy i dla instytucji, w której jestem zatrudniona;
- Studia te były bardzo ciekawym pomysłem, odpowiadały na aktualne potrzeby, bo projekty unijne to temat na czasie;
- Oczekiwałam zdobycia pewnych umiejętności potrzebnych do dobrego zarządzania projektami, narzędzi do praktycznego wykorzystania, była teoria niekoniecznie potrzebna i taka, którą można zdobyć czytając wytyczne projektowe czy wytyczne konkursowe, które i tak trzeba znać zanim będzie się pisać konkurs;
- Moje oczekiwania dotyczące wiedzy, którą chciałam tu zdobyć, praktycznych doświadczeń – nie zostały zaspokojone. Podstawowy cel i sens tych studiów zawiódł mnie – nie dał mi wiedzy, po którą tu przychodziłam. Za dużo zjazdów, zajęcia nieprzydatne, materiały i tak do niczego mi się nie przydadzą.

## 2). Jakość kadry dydaktycznej, programu studiów i zajęć:

- Kompetentni wykładowcy, życzliwi, przygotowani do zajęć;
- Prowadzący byli w większości bardzo zaangażowani w zajęcia i bardzo dobrze przygotowani;
- Życzliwa atmosfera, życzliwy stosunek do słuchaczy, wrażliwość i kompetencja prowadzących, partnerskie relacje ze słuchaczami;
- Wykładowcy są w większości osobami z doświadczeniem praktycznym, co wpłynęło na wzrost atrakcyjności zajęć;
- Studia bardzo ciekawe, dobry program, profesjonalni wykładowcy. Bardzo dobry kontakt wykładowców z grupą;
- Ponad wszystko wybija się poziom merytoryczny większości zajęć;
- Program źle przygotowany – za dużo zajęć o niczym – teoria, która do niczego się nie przydaje (więcej niż połowa zajęć), a potem wymaga się od nas przygotowania projektu – na jakiej podstawie? Studia nieprzydatne dla osób, które nie miały do czynienia z projektami – grupy powinny być podzielone według stopnia znajomości tematyki;

- *Zajęcia nie odpowiadały moim oczekiwaniom. Nie nauczyły mnie ani zarządzać projektem ani pisać wniosków aplikacyjnych. Były dla mnie męczące i nieprzydatne w dalszej pracy. Program odpowiadał KNS a nie zarządzaniu projektami – brak np. matrycy logicznej. Utrata motywacji do korzystania z jakichkolwiek form oferowanych przez KUL;*
- *Spodziewałam się innego programu studiów, dającego mi możliwość poznania zagadnień i zarządzania projektami. Niektórzy wykładowcy nie mówili na temat zajęć, za dużo godzin przedmiotów: Analiza pozyskiwania danych, Innowacyjność – zarządzanie zmianą, Marketing projektu. Za mało godzin seminarium;*
- *Myslałam, że będzie więcej zajęć praktycznych, konkretów jak pisać dobry projekt. Niepotrzebne były godziny psychologiczne w tak dużym wymiarze godzin. Uważam, że był zmarnowany czas. Pierwsze seminarium było tydzień przed obroną – absurd;*
- *Zbyt dużo czasu poświęcono tematyce ogólnej, nie związanej z projektami (rynek pracy, bezrobocie i inne miękkie tematy). Zajęcia były nudne, mało rozwijające i wcale nieprzydatne ani w pracy zawodowej, ani w życiu;*
- *Uważam, że tematyka zajęć jest dobrze zaplanowana, jednak realizacja niektórych jest niedopuszczalna, szczególnie jeśli jest skierowana do osób pracujących. Zajęcia nie dotyczyły tematu i były prowadzone w sposób karygodny;*
- *Bardzo dobry pomysł, potrzebny temat. Proponuję podjąć kontynuację tematu w nowym okresie programowania;*
- *Poza złym rozplanowaniem np. seminariów dyplomowych (za mało godzin, za późno się rozpoczynały) za mało zajęć z samego zarządzania, za dużo o problemach społecznych;*
- *Projekt bardzo dobrze napisany. Podziwiam KUL za jego realizację. Gratuluję i dziękuję;*
- *Studia były bardzo intensywne i w związku z tym męczące (3 zjazdy w miesiącu), mało zajęć poświęconych projektowi, zbyt dużo godzin – ponad potrzeby innych zajęć;*
- *Osoby prowadzące zajęcia często dzieliły się informacjami „pozaprojektowymi”, przekazywały charyzmę i motywację do podejmowania działań społecznych;*
- *Podczas studiów dowiedziałam się jak pisać projekt. Zabrakło mi zajęć praktycznych z zarządzania projektem. Zbyt mało zajęć z ewaluacji, prowadzenia rozliczeń projektu, zbyt dużo z tworzenia zespołów;*

- *Myślę, że studia były za mało treściwe, za dużo „lania wody” na tematy nijak nie związane z projektami społecznymi. Za mało zajęć związanych z samą metodologią i samą budową (od strony technicznej) projektu;*
- *Studia nabrały dynamiki i były bardziej interesujące w drugiej części, kiedy zaczęły się prace nad projektami i zajęcia praktyczne. Na początku studiów część zajęć (np. analiza problemu) była prowadzona przez osoby niekompetentne, trudno było je odnieść do rzeczywistości projektowej;*
- *Totalnym nieporozumieniem była zbyt mała liczba seminariów dyplomowych, które zaczęły się bardzo późno, za mało zajęć praktycznych, pracy nad wnioskiem aplikacyjnym oraz zajęć z budowania projektów. Bardzo rozbudowane bloki przedmiotów nie związanych bezpośrednio z projektami, ich pisaniem, realizacją i wdrażaniem.*

### 3). Organizacja studiów i obsługa projektu:

- *Były dobrze zorganizowane, zaletą jest to, że wynosimy stąd nie tylko wiedzę, ale również znajomości. W pewnym sensie organizatorzy byli otwarci na propozycje uczestników, np. spotkanie integracyjne w Kazimierzu Dolnym;*
- *Bardzo dobra organizacja, dobre przygotowanie i przekazanie tematu;*
- *Dobra organizacja studiów i bogate wsparcie towarzyszące stanowią ogromny plus studiów;*
- *Bardzo dobre studia, doskonale zorganizowane, otwarte na studentów, oferujące więcej niż wynika z planu i informacji;*
- *Nie podobało mi się podejście do nas jako uczestników studiów podyplomowych, dorosłych, pracujących, dojeżdżających – niepotrzebne były restrykcje, straszenie niezaliczeniem, itp. Traktowano nas jak słuchaczy liceum;*
- *Studia zorganizowane na dość wysokim poziomie, zwłaszcza pod względem logistycznym. Zaplecze organizacyjne na wysokim poziomie;*
- *Duża pomoc i życzliwość pracowników biura obsługi;*
- *Biuro obsługi projektu – zawsze kompetentne i życzliwe;*
- *Studia były świetnie zorganizowane. Bardzo dobre warunki dla osób spoza Lublina;*
- *Organizacja studiów była bardzo zaangażowana w swoje prace i pomocna w razie potrzeby;*

- *Możliwość opuszczenia 20% zajęć była fikcją jak się okazało, bo i tak wszystkie nieobecności trzeba było odpracować i zaliczyć, pomimo doniesionego usprawiedliwienia.*

#### 4). Nawiązanie kontaktów i wymiana doświadczeń:

- *Studia były dla mnie świetnym miejscem do poznania ludzi, do wymiany doświadczeń, do nabycia nowej wiedzy, pochwalenia się własną;*
- *Warto podtrzymywać kontakty z osobami, które pracują w różnych instytucjach;*
- *Cieszę się, że miałam okazję w nich uczestniczyć, ponieważ dużo się nauczyłam, nawiązałam nowe kontakty;*
- *Zapoznanie wielu osób z dużym doświadczeniem, tak wykładowców, jak i uczestników projektu;*
- *Panowała miła atmosfera podczas zjazdów, małe grupy dawały możliwość bliższego poznania się;*
- *Przyjemność przebywania z ludźmi bardzo aktywnymi zawodowo, bogatymi w doświadczenia i kulturalnymi;*
- *Bardzo duże znaczenie miała grupa, która okazała się bardzo zgraną, pomagającą, odpowiedzialną i chętną do działań;*
- *Dużo zawdzięczam grupie osób, które dzieliły się swoim doświadczeniem zawodowym. Zajęcia warsztatowe w podgrupach dały mi najwięcej możliwości wzbogacenia moich umiejętności i wiedzy;*
- *Możliwość poznania i podzielenia się z innymi uczestnikami doświadczeniem zawodowym i praktycznym z zakresu realizacji projektów;*
- *Studia umożliwiły wymianę doświadczeń, nabycie wiedzy, poznanie różnych punktów spojrzenia na problem.*

#### 5). Ogólne uwagi dotyczące studiów i spełnienia oczekiwań:

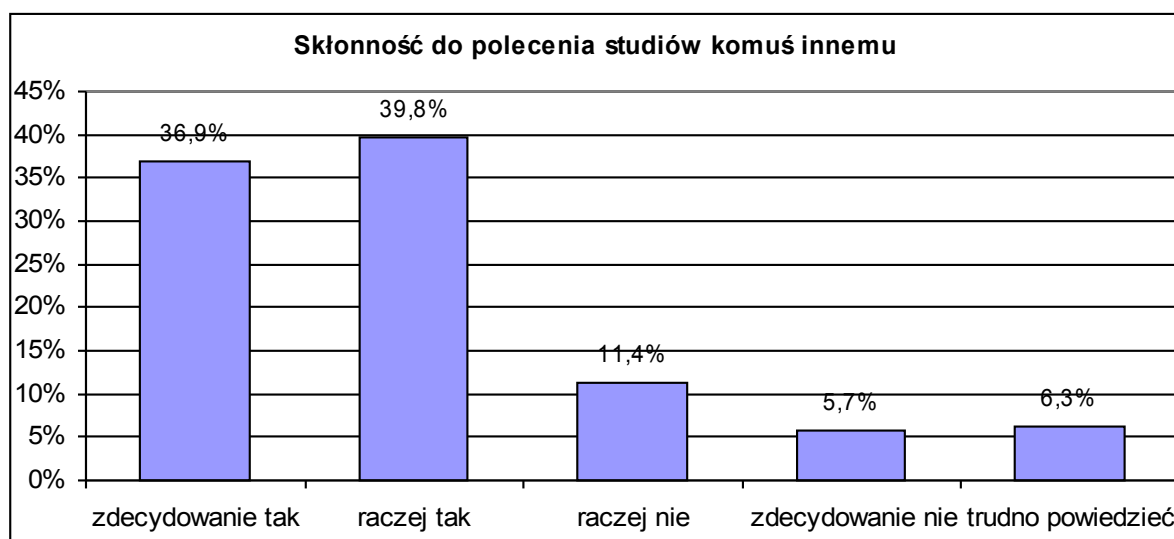
- *Częściowo zostały spełnione moje oczekiwania;*
- *Studia w pełni satysfakcjonujące pod względem merytorycznym;*
- *Ogólne doświadczenia związane ze studiami są bardzo pozytywne;*
- *Jestem bardzo zadowolony z uczestnictwa w projekcie, całość pod względem merytorycznym i organizacyjnym oceniam bardzo dobrze. Dziękuję;*
- *Bardzo się cieszę, że mogłam uczestniczyć w tych studiach;*
- *Wrażenia na koniec uczestnictwa w projekcie są bardzo pozytywne;*

- *Jestem bardzo zadowolona z realizacji studiów, jeżeli miałabym zdecydować się jeszcze raz – na pewno podjęłabym tę samą decyzję;*
- *Tematyka studiów jest zgodna z moimi oczekiwaniami. Idea projektu przedstawiona na początku realizacji podobała mi się. Sugeruje, że są ludzie, którzy chcą coś robić;*
- *Studia są dla mnie wyznacznikiem kompetencji, uczą pozytywnych relacji z ludźmi i pozytywnego myślenia. Otwieraniem zamkniętych drzwi;*
- *Ogólne wrażenia i doświadczenia są przyjemne. Doceniam ogromny wkład pracy i zaangażowanie zespołu projektowego;*
- *Uczestnictwo w projekcie w pełni zaspokoilo moje oczekiwania, jak również wzbogaciło mnie w nową wiedzę i umiejętności niezbędne w wykonywaniu obowiązków służbowych oraz umożliwiło staranie się o awans w instytucji, w której obecnie jestem zatrudniona. Stworzyło możliwość doskonalenia zainteresowań i nadało kierunek mojej dalszej kariery zawodowej. Jestem bardzo wdzięczna wszystkim osobom zaangażowanym z realizacją projektu oraz podziwiam profesjonalizm i świetną organizację pracy całego personelu związanego z realizacją projektu;*
- *Jestem bardzo zadowolona z odbytych studiów, moje oczekiwania zostały spełnione prawie na 100%;*
- *Bardzo dobry pomysł, dobra grupa pozwalająca na dowiadywanie się o swoich stylach myślenia. Trochę za mało prowadzenia indywidualnego (dobrych relacji z prowadzącymi). Szkoda, że koniec, bo to w całości bardzo dobre doświadczenie. Gratulacje dla zespołu ogarniającego tak złożoną problematykę i ilość wątków;*
- *Jestem bardzo zadowolona, że mogłam uczestniczyć w tego typu studiach podyplomowych. Pogłębiłam swoją wiedzę, poszerzyłam kwalifikacje zawodowe. Najważniejsze – poznałam wiele wspaniałych osób;*
- *Ogólne doświadczenia związane ze studiami są bardzo pozytywne. Dwa lata temu miałam (nie)przyjemność rozpocząć podobne studia organizowane przez LFR we współpracy z UMCS. W porównaniu do studiów na KUL wypadają bardzo blado.*

### **Skłonność do polecenia studiów komuś innemu**

W końcowej ankiecie ewaluacyjnej uczestnicy studiów zostali zapytani o to, czy poleciliby te studia innym osobom. Ponad trzy czwarte (76,7%) osób odpowiadających na to pytanie jest skłonnych do polecenia studiów innym osobom (razem – zdecydowanie tak

i raczej tak), co szósta osoba (17,0%) nie poleciliby tych studiów (razem – zdecydowanie nie i raczej nie), a co szesnasta (6,3%) nie potrafi wypowiedzieć się na ten temat.





## Wnioski

- Projekt „Zarządzanie Projektami Społecznymi – Szkolenia Służb Zatrudnienia” pozwalał na osiągnięcie zakładanych celów. Głównym i trwałym rezultatem Projektu jest powstanie kilkudziesięciu projektów dla rynku pracy (najczęściej szkoleniowych), które zostały przygotowane pod kierunkiem doświadczonych promotorów i obronione jako prace dyplomowe, a będą stanowiły podstawę do przygotowania wniosków o dofinansowanie wdrażanych następnie w instytucjach zatrudnienia beneficjentów.
- Program Studiów Podyplomowych obejmował zagadnienia niezbędne do przygotowania i realizacji projektów społecznych oraz został zrealizowany w pełnym zakresie. Beneficjenci otrzymywali wiedzę z zakresu pozyskiwania środków na projekty, przygotowania wniosków, diagnozowania sytuacji, budowania zespołów zadaniowych i pracy zespołowej, komunikacji oraz podejmowania działań innowacyjnych. Studenci zwracali jednak uwagę na zbyt dużą dominację w programie studiów wykładów teoretycznych oraz zbyt duże obciążenie godzinowe niektórymi przedmiotami nie związanymi bezpośrednio z realizacją projektów społecznych. Ich zdaniem zbyt mało czasu przeznaczono natomiast na zajęcia seminaryjne i pracę nad przygotowaniem projektu.
- Przyjęta struktura zarządzania Projektem i jego obsługi pozwalała na sprawną i skuteczną realizację. Warunki organizacyjne studiów były dobre i zostały pozytywnie ocenione przez beneficjentów. Zastosowane rozwiązania organizacyjne, przy tak dużej liczbie grup szkoleniowych i uczestników z całego kraju okazały się właściwe i pozwalały na efektywną koordynację działań projektowych. Pewnym problemem była jednak kwestia bieżących informacji dotyczących konkretnych spraw organizacyjnych.
- Harmonogram zajęć realizowany był zgodnie z założeniami. Zdaniem studentów rozplanowanie zajęć było jednak niezbyt trafne, gdyż za późno rozpoczęto prace nad projektem w ramach seminarium.
- Zajęcia oferowane beneficjentom w ramach studiów podyplomowych charakteryzowały się wysoką jakością (z niewielkimi wyjątkami). Beneficjenci sygnalizowali jednak wątpliwości dotyczące obecności na zajęciach i zasad ich zaliczania. Prowadzący podnosili jakość swoich zajęć wykorzystując informacje zwrotne uzyskane za pomocą ankiet oceny zajęć.

- Beneficjenci otrzymywali bogate materiały dydaktyczne ułatwiające przyswajanie i zapamiętywanie przekazywanych treści, jak również ich dalszą komunikację i wykorzystanie w instytucjach zatrudnienia uczestników.
- Projekt pozwalał na nabywanie wiedzy i rozwijanie umiejętności praktycznych zgodnych z kierunkiem studiów, potrzebami zawodowymi beneficjentów i ich instytucji zatrudnienia. Studia dawały możliwość uzyskania zupełnie nowej wiedzy z zakresu przygotowania projektów społecznych i zarządzania nimi beneficjentom, którzy nie posiadali uprzednich doświadczeń w tej dziedzinie.
- Oczekiwania beneficjentów związane z udziałem w Projekcie zostały spełnione, a studenci dostrzegali w Projekcie wiele zalet, wśród których jako najważniejszą wskazali jakość kadry dydaktycznej.
- Ważnym i docenianym przez uczestników elementem Projektu była możliwość wymiany wiedzy i wzajemnego uczenia się oraz nawiązanie kontaktów z przedstawicielami innych instytucji rynku pracy z całego kraju. Można przypuszczać, że ta wartość dodana Projektu będzie owocowała w przyszłości podczas praktycznego realizowania projektów społecznych dla rynku pracy.