

MARTA PAWELEC  
JACEK ŁUKASIEWICZ

### SZANTAŻ EMOCJONALNY W RELACJACH RÓWIEŚNICZYCH

Szantaż emocjonalny to „grupa technik manipulacji, polegająca na wpływa-  
niu na emocje i uczucia drugiej osoby – zwykle partnera bliskiego związku.  
Cechą charakterystyczną jest tutaj wyjątkowo zręczne maskowanie manipula-  
cyjnego charakteru tychże zachowań”<sup>1</sup>. Według E. Mandal podłożem szantażu  
jest poczucie władzy nad partnerem. Bierze się ono zazwyczaj z odczucia, że  
dobrze zna się partnera relacji, szczególnie jego potrzeby, słabości i ambicje,  
z przekonania, że drugiej osobie zależy na tej relacji, oraz z poczucia, że  
partner, przyjmując uległą postawę, pozwala na takie zachowanie<sup>2</sup>. S. For-  
ward i D. Frazier uważają, że szantaż emocjonalny to „potężna forma mani-  
pulacji, polegająca na tym, że nasi bliscy grożą nam – bezpośrednio czy  
pośrednio – że nas ukażą, jeśli nie zrobimy tego, co sobie życzą”<sup>3</sup>. Według  
tych autorów u podłoża szantażu leży groźba cierpienia partnera, jeśli nie  
będzie się on zachowywać tak, jak osoba wywierająca presję sobie życzy.

Zjawisko szantażu emocjonalnego jest zróżnicowane. Obejmuje relacje,  
w których szantażyści jasno wyrażają swoje oczekiwania i groźby, oraz takie,

---

Dr MARTA PAWELEC – adiunkt Zakładu Psychologii Osobowości i Psychopatologii  
Wyższej Szkoły Ekonomii i Innowacji w Lublinie; adres do korespondencji: e-mail:  
martapawelec11@tlen.pl.

Dr JACEK ŁUKASIEWICZ – adiunkt Zakładu Psychologii Ogólnej i Diagnozy Psycholo-  
gicznej Wyższej Szkoły Ekonomii i Innowacji w Lublinie; adres do korespondencji: e-mail:  
jlukasiewicz@scj.pl

<sup>1</sup> E. M a n d a l, *Miłość, władza i manipulacja w bliskich związkach*, Warszawa: Wydaw-  
nictwo Naukowe PWN 2008, s. 176.

<sup>2</sup> Tamże.

<sup>3</sup> S. F o r w a r d, D. F r a z i e r, *Szantaż emocjonalny*, Gdańsk: GWP 2007, s. 12.

w których zarówno oczekiwania, jak i groźby są wyrażane bardzo subtelnie, a relacja przejawia wiele pozytywnych cech. Szantaż może rozpoczynać się nagle, ale zazwyczaj możliwe do zaakceptowania zachowania stopniowo i niepostrzeżenie przekształcają się w takie, które zagrażają dobru partnera<sup>4</sup>. Forward i Frazier opisują cztery typy szantażystów stosujących różne metody szantażu. „Prokurator” to szantażysta, którego szantaż jest najbardziej oczywisty, natychmiast dostrzegalny. Jasno definiuje on oczekiwania i groźbę kary w przypadku nieposłuszeństwa. Każdy przejaw oporu wywołuje jego złość. „Biczownik” grozi ukaraniem samego siebie, jeśli ofiara szantażu nie podporządkuje się jego woli. Uciekając się do szantażu, usprawiedliwia swoje żądania, winiąc innych za wszelkie trudności życiowe, czy to rzeczywiste, czy wymaginowane. „Cierpiętnik” nie straszy ani swojej ofiary, ani siebie tym, że wyrządzi sobie krzywdę. Daje wyraźnie do zrozumienia, że jeśli ofiara nie zrobi tego, czego od niej oczekuje, to będzie cierpieć, i to z jej winy. „Kuciel” to szantażysta najbardziej subtelny. Obiecuje różne wartości, miłość, pieniądze, karierę i daje do zrozumienia, że jeśli dana osoba nie będzie zachowywać się zgodnie z jego wolą, nie otrzyma nagrody. Nagrody wydają się atrakcyjne, ale stają się niedostępne za każdym razem, kiedy ofiara jest bliska ich zdobycia<sup>5</sup>.

Pomimo różnorodnych typów szantażu emocjonalnego, w każdym z nich dostrzega się sześć symptomów stanowiących istotę syndromu. Są to: żądanie sprawcy, opór ofiary, presja sprawcy, groźby sprawcy, uległość ofiary, powtórzenie całego cyklu<sup>6</sup>. Szantaż emocjonalny, każdego typu, jest możliwy, ponieważ osady ofiary często przestają być wyraźne. Dzieje się tak, gdyż sprawca przekonuje swoją ofiarę, że działa dla jej dobra i reprezentuje racjonalne stanowisko w danej kwestii<sup>7</sup>, oraz wzmacnia w ofierze trzy stany emocjonalne sprzyjające stopniowi wrażliwości sądów. Owe stany emocjonalne, znane większości ludzi, to poczucie lęku, zobowiązania i winy. Jednak postępowanie szantażysty intensyfikuje te uczucia na tyle, że ofiary są gotowe wiele zrobić, by pozbyć się tych emocji i poczuć się lepiej<sup>8</sup>. Wymienione stany emocjonalne zagrażają poczuciu własnej wartości. Spełnianie próśb innych osób może być w takiej sytuacji jednym ze środków do odzyskania

---

<sup>4</sup> Tamże, s. 23.

<sup>5</sup> Tamże, s. 38-57.

<sup>6</sup> Tamże, s. 24-26.

<sup>7</sup> F. d'Almeida, *Manipulacja*, Gdańsk: GWP 2004, s. 68-85.

<sup>8</sup> Forward, Frazier, dz. cyt., s. 58-77.

przekonania, że jest się kimś wartościowym i pozytywnym<sup>9</sup>. Szantaż emocjonalny ma na celu zaspokojenie potrzeb sprawcy kosztem ofiary. Jest więc zjawiskiem, które może przyczyniać się do cierpienia osób dotkniętych nim. Wiele ofiar szantażu emocjonalnego pozostaje niedostrzeżonymi, cierpiącymi w ukryciu. Szczególnie trudne może to być dla dzieci na początku adolescencji, gdy przykre stany emocjonalne są szczególnie intensywnie przeżywane<sup>10</sup>. W tym czasie nastolatek musi radzić sobie z wieloma zmianami, np. w obrazie ciała, w aktywności hormonów, wyzwaniem związanym z nauką i podejmowaniem obowiązków, przekształcaniem relacji społecznych. Coraz wyraźniejsze staje się rozdarcie między światem rodziców i rówieśników<sup>11</sup>. Wymienione procesy psychologiczne przebiegają w interakcji ze środowiskiem społecznym. Dorastający zbliżają się do rówieśników. Chcą wspólnie z nimi bawić się, wymieniać myśli i współdziałać. Dążą do poczucia wspólnoty, przynależności, a jednocześnie odrębności własnej grupy<sup>12</sup>. Ogromne znaczenie ma akceptacja rówieśników i dorastający często mogą wiele oddać, by ją zyskać. W przypadku niepowodzeń w tej dziedzinie, również w wielu innych sytuacjach, nastolatki nie chcą bądź nie potrafią ujawniać swoich trosk i zmartwień najbliższemu<sup>13</sup>. W związku z tym nie zawsze mogą zyskać wsparcie. Czasami pozostają sami wobec trudnej sytuacji, chociaż mogłoby być inaczej, gdyby dzielili się swoimi problemami z bliskimi lub gdyby dorośli dostrzegali ich małe problemy, nim staną się one wielkie<sup>14</sup>. Jednym z takich problemów jest szantaż emocjonalny w relacjach rówieśniczych.

## I. PROBLEMATYKA I CEL BADAŃ

Zasadniczym celem podjętych badań była eksploracja zjawiska szantażu emocjonalnego w relacjach rówieśniczych; rozpoznanie skali zjawiska i jego

---

<sup>9</sup> D. D o l i ń s k i, *Poczucie winy i odczuwanie wstydu jako stany zwiększające podatność na manipulację*, [w:] E. Z d a n k i e w i c z - Ś c i g a ł a, T. M a r u s z e w s k i, *Wokół psychomanipulacji*, Warszawa: Wydawnictwo SWPS „Academica” 2003, s. 31-44.

<sup>10</sup> H. B e e, *Psychologia rozwoju człowieka*, Poznań: Zys i S-ka Wydawnictwo 2004, s. 362-389.

<sup>11</sup> M. H e r b e r t, *Rozwój społeczny ucznia*, Gdańsk: GWP 2004, s. 12.

<sup>12</sup> I. O b u c h o w s k a, *Adolescencja*, [w:] *Psychologia rozwoju człowieka*, t. 2, red. B. Harwas-Napierała, J. Trempała, Warszawa: Wydawnictwo Naukowe PWN 2002, s. 176.

<sup>13</sup> H e r b e r t, dz. cyt., s. 21.

<sup>14</sup> K. Z a r z o u r, *Gnębiciel ze szkolnego boiska*, Poznań: Dom Wydawniczy Rebis 2006, s. 138-157.

komponentów. Odwołując się do doniesień przedstawianych w literaturze przedmiotu, jak również obserwacji środowiska szkolnego, można sformułować problem badawczy w formie pytania:

Czy zjawisko szantażu emocjonalnego jest powszechnym zachowaniem wśród młodzieży ze starszych klas szkoły podstawowej?

Takie sformułowanie problemu pozwoliło na postawienie następujących hipotez:

1. Szantaż emocjonalny jest często stosowaną techniką manipulacyjną wśród młodzieży ostatnich klas szkoły podstawowej.
2. Istnieje istotna różnica co do form szantażu emocjonalnego między dziewczętami i chłopcami.
3. Istnieje związek między byciem sprawcą szantażu i rolą ofiary.

Podjęte badania miały charakter pilotażowy. Stanowiły przygotowanie do weryfikacji przydatności skonstruowanego kwestionariusza do badania zjawiska szantażu emocjonalnego wśród młodzieży.

## II. ZASTOSOWANE METODY I PROCEDURA BADAWCZA

Opierając się na koncepcji szantażu emocjonalnego Forward i Frazier<sup>15</sup>, autorzy niniejszego artykułu skonstruowali kwestionariusz „Moi rówieśnicy i ja”. Kwestionariusz zawiera pisemną instrukcję. Składa się z 37 pytań. Na każde z nich można udzielić odpowiedzi „tak” lub „nie”. Pytania zostały pogrupowane i przyporządkowane do trzech kategorii. Każda z nich stanowi odrębną część kwestionariusza. Pierwsza zawiera pytania, które pozwalają zdiagnozować, czy badany jest ofiarą szantażu emocjonalnego, albo – zachowując większą ostrożność sformułowań – czy doświadcza presji, nacisku ze strony rówieśników (tab. 1).

Druga kategoria zawiera pytania pozwalające określić rodzaj reakcji badanego na presję ze strony rówieśników. Istotne jest wskazanie, czy przyjmuje on postawę uległą wobec tej osoby, która wywiera nacisk (tab. 2).

---

<sup>15</sup> F o r w a r d, F r a z i e r, dz. cyt.

Tab. 1. Pytania określające ofiarę szantażu emocjonalnego

Lp.	A. Czy ktoś z Twoich kolegów/koleżanek:
1.	Grozi, że utrudni Ci życie, jeśli nie zrobisz tego, czego chce?
2.	Grozi, że zerwie z Tobą, jeśli nie zrobisz tego, czego chce?
3.	Mówi Ci lub sugeruje, że zrobi sobie krzywdę lub popadnie w głęboki smutek, jeśli nie zrobisz tego, czego chce?
4.	Chce więcej, niezależnie od tego, ile mu/jej dajesz (np. czasu, przedmiotów itp.)?
5.	Jest przekonany/przekonana, że zawsze mu/jej ustąpisz?
6.	Ignoruje lub rani Twoje uczucia i pragnienia?
7.	Wiele ci obiecuje, ale pod warunkiem, że spełnisz jego/jej życzenie?
8.	Obsypuje Cię wyrazami uznania, sympatii i pochwałami, kiedy mu/jej ulegasz, a niechęci lub złości, kiedy nie chcesz ulec?
9.	Posługuje się przekupstwem jako środkiem do postawienia na swoim?
10.	Próbuje Cię kontrolować, np. dopytuje, z kim spędzasz czas, i jest zazdrosny/zazdrosna o czas spędzany z inną osobą?
11.	Ignoruje Twoje protesty, jeśli nie chcesz się zgodzić na jego/jej propozycje, pomysły itp.?
12.	W przypadku nieporozumień zrzuca winę wyłącznie na Ciebie?

Tab. 2. Pytania określające uległą postawę wobec sprawcy

Lp.	A. Czy kiedy napotykasz nacisk ze strony kolegów/koleżanek:
1.	Tłumaczysz się
2.	Kłócisz się
3.	Płaczesz w ukryciu
4.	Zmieniasz lub odwołujesz swoje plany
5.	Ustępujesz i masz nadzieję, że to ostatni raz
6.	Bijesz się z nim/nią
7.	Dajesz do zrozumienia, że takie zachowanie jest niedopuszczalne
8.	Wyzywasz go/ją i przeklinasz
9.	Mówisz o tym rodzicom lub nauczycielce
10.	Przy nim/niej nie protestujesz, ale „odbijesz” to sobie na innym koledze/koleżance
11.	Myślisz o nim/niej źle, ale nie mówisz tego głośno

12.	„Rozprawiasz” się z nim/nią w wyobraźni
13.	Opowiadasz kolegom, koleżankom o jego/jej zachowaniu

Pytania zawarte w trzeciej części umożliwiają zdiagnozowanie, czy badany jest sprawcą szantażu emocjonalnego, inaczej, czy sam wywiera, nacisk, presję na swoich rówieśników (tab. 3).

Tab. 3. Pytania określające sprawcę szantażu emocjonalnego

Lp.	A. Czy zdarza Ci się, że Ty komuś ze swoich kolegów/koleżanek:
1.	Grozisz, że utrudnisz mu/jej życie, jeśli nie zrobi tego, czego chcesz?
2.	Grozisz, że zerwiesz z nim/nią, jeśli nie zrobi tego, czego chcesz?
3.	Mówisz mu/jej, że zrobisz sobie krzywdę lub popadniesz w głęboki smutek, jeśli nie zrobi tego, czego chcesz?
4.	Chcesz więcej, niż on/ona Ci daje (np. czasu, uwagi, przedmiotów itp.)?
5.	Zakładasz, że on/ona ustąpi?
6.	Ignorujesz lub ranisz jego/jej uczucia i pragnienia?
7.	Wiele mu/jej obiecujesz, ale spełnienie tych obietnic uzależniasz od jego/jej zachowania?
8.	Obsypujesz go/ją wyrazami uznania, sympatii i pochwałami, kiedy Ci ulega, a niechęci lub złości, kiedy nie chce ulec?
9.	Posługujesz się przekupstwem jako środkiem do postawienia na swoim?
10.	Próbujesz go/ją kontrolować, np. dopytujesz, z kim spędza czas, i jesteś zazdrosny o czas spędzany przez niego/nią z inną osobą niż Ty?
11.	Ignorujesz jego/jej protesty, jeśli nie chce się zgodzić na Twoje propozycje, pomysły itp.?
12.	W przypadku nieporozumień zrucasz winę wyłącznie na niego/nią?

Na potrzeby badań pilotażowych, bazując na założeniach teorii, do której test nawiązuje, przyjęto, że odpowiedzi diagnostyczne w każdej z kategorii świadczą o przyjmowaniu przez badanego określonej roli. Wskaźnikiem jest więc średnia sumy odpowiedzi w każdej z wyodrębnionych skal.

Badania miały charakter grupowy. W każdej grupie – klasie szkolnej – przeprowadzało je dwóch odpowiednio przygotowanych ankierów. Po przedstawieniu się wyjaśniali oni, że prowadzą badania naukowe, że wszystkie ankiety są anonimowe i ważne jest, by udzielane odpowiedzi były szczerze. Po

tym wstępie rozdawali kwestionariusze, prosząc każdego z uczniów o uważne przeczytanie instrukcji oraz zadawanie pytań w przypadku jakichkolwiek wątpliwości i niejasności. Uczniom, którzy mieli trudności ze zrozumieniem pytań czy poszczególnych pojęć, udzielali wyczerpujących wyjaśnień.

### III. CHARAKTERYSTYKA BADANYCH OSÓB

Badania przeprowadzono w marcu i kwietniu 2011 r. w trzech miejscowościach: Lublinie, Chełmie i Krasnymstawie. Przebadanych zostało 187 uczniów.

Tab. 4. Miejsce prowadzenia badań

Miejscowość	Liczba uczniów	Procent
Lublin	70	37
Chełm	57	31
Krasnymstaw	60	32
Razem	187	100

Najwięcej badanych uczniów uczęszczało do szkoły w Lublinie (37%, tab. 4). Zbliżona jest liczba badanych uczęszczających do szkół w Chełmie (31%) i Krasnymstawie (32%). Badaniami objęto uczniów klas V i VI szkoły podstawowej, mają więc oni 11-13 lat.

Tab. 5. Wiek badanych

Wiek	Liczba uczniów	Procent
11 lat	32	17
12 lat	81	43
13 lat	74	40
Razem	187	100

Najmniej osób badanych jest w wieku 11 lat (17%, tab. 5), zbliżona jest liczba uczniów w wieku 12 (43%) oraz 13 lat (40%).

Grupa badana liczy 48% dziewcząt i 52% chłopców (tab. 6).

Tab. 6. Płeć badanych

Płeć	Liczba	Procent
Dziewczeta	90	48
Chłopcy	97	52
Razem	187	100

#### IV. ANALIZA I INTERPRETACJA WYNIKÓW BADAŃ

Na podstawie analizy danych ustalono, które role są najczęściej przyjmowane przez badanych oraz jakie związki zachodzą między przyjmowaniem określonych ról.

Tab. 7. Średnie wyniki ( $M$ ) w poszczególnych skalach kwestionariusza

Skale	Średnie wyniki ( $M$ )	$SD$
Ofiary	2,21	2,701
Sprawcy	1,10	1,674
Uległości	5,68	1,761

Porównanie średnich wyników (tab. 7), jakie uzyskali badani uczniowie w poszczególnych skalach, nie wskazuje na duże nasilenie badanego zjawiska; dla skali Ofiary  $M = 2,21$ , a dla skali Sprawcy  $M = 1,10$ . Choć przeciętne wyniki nie są wysokie, to jednak między ich nasileniem występuje istotna statystycznie różnica ( $r = 0,548$ ,  $p \leq 0,001$ ; tab. 8), wskazująca na przewagę zachowań charakterystycznych dla Ofiary. Natomiast zdecydowanie wyższą średnią badani uczniowie uzyskali w skali Uległości ( $M = 5,68$ ; tab. 7). Należy więc wnioskować o stosunkowo dużym nasileniu i dużej powszechności tego typu zachowań. Wszyscy badani wykazali przynajmniej dwa wskaźniki postawy Uległości. Jednocześnie nie wszystkie one łączą się z faktem przyjmowania roli Ofiary (istotność różnic między poszczególnymi skalami; tab. 9), a jedynie mogą wyraźnie sprzyjać tego typu zachowaniom (współczynnik korelacji skali Uległości z pozostałymi skalami; istotny dla skali Ofiar, a nieistotny dla skali Sprawcy; tab. 8).



Tab. 8. Korelacje (prób zależnych) między wyodrębnionymi skalami

Porównanie parami	Korelacja ( $r$ )	Poziom istotności
Ofiara/uległość	0,203	$p \leq 0,01$
Uległość/sprawca	0,079	n. istotne
Sprawca/ofiara	0,548	$p \leq 0,001$

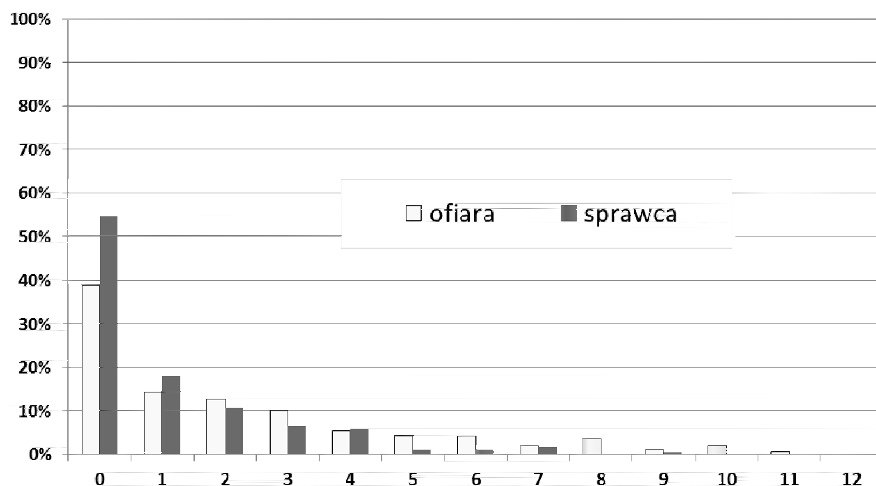
$N = 187$

Tab. 9. Istotność różnic między wyodrębnionymi skalami

Porównanie parami	$M$	$SD$	Wartość $t$
Ofiara/uległość	-3,471	2,910	-16,312
Uległość/sprawca	4,578	2,332	26,841
Sprawca/ofiara	-1,107	2,267	-6,677

$P \leq 0,001$

Zdecydowanie prawoskośny rozkład uzyskanych wyników (wykres 1) ukazuje dużą powszechność badanego zjawiska, ale o relatywnie niskim nasileniu. Według deklarowanych odpowiedzi, niemal 80% badanych uczniów (tab. 10) doświadczyło szantażu emocjonalnego w różnej formie – czy to przyjmując rolę ofiary, czy sprawcy bądź obydwie jednocześnie.



Wykres 1. Rozkład uzyskanych wyników dla skal Ofiary i Sprawcy

Największa liczba spośród badanych uczniów (33%;  $M = 3,7$ ) deklaruje, iż doświadczyła czegoś, co wskazywałoby na bycie ofiarą w relacjach z kolegami czy koleżankami (tab. 10). Jednocześnie nie ujawniają oni zachowań, które byłyby odwzajemnieniem tych doświadczeń na innych. Są więc to uczniowie poddawani manipulacji, ale sami niemanipulujący. 28% badanych wchodzi w rolę zarówno ofiary, jak i sprawcy. Analiza statystyczna wykazuje, że istnieje istotna statystycznie dodatnia korelacja między wchodzeniem w rolę ofiary i sprawcy szantażu ( $r = 0,548$ ;  $p \leq 0,001$ ). Oznacza to, iż ci sami uczniowie są ofiarami i sprawcami szantażu emocjonalnego ( $M$  w skali Sprawcy wynosi 3,55, natomiast w skali Ofiary  $M = 2,48$ ). Przeprowadzone badania nie dają odpowiedzi na pytanie, czy badany jest ofiarą i sprawcą szantażu w tej samej relacji czy w różnych relacjach. Nie można na tym etapie odpowiedzieć, czy jest tak, że w relacji z jednym rówieśnikiem przyjmuje rolę sprawcy, a w relacji z innym kolegą rolę ofiary, czy może w relacji z tym samym kolegą czasami jest ofiarą, a czasami sprawcą szantażu. Ta kwestia wymaga dalszych badań i empirycznej weryfikacji. Istotne jest, by podkreślić, że łącznie z grupą uczniów będących tylko ofiarami, wśród badanych wyodrębniono aż 61% uczniów, którzy są ofiarami rówieśniczego szantażu emocjonalnego.

Tab. 10. Role podejmowane przez badanych

Rola	Liczba uczniów	Procent	Średnia ( $M$ ) Sprawcy	Średnia ( $M$ ) Ofiary
Tylko ofiara	62	33	0	3,7
Tylko sprawca	33	17,5	2,33	0
Ofiara i sprawca	52	28	3,55	2,48
Żadna z ról	40	21,5	0	0
Razem	187	100		

Kolejną pod względem liczebności grupę stanowili uczniowie, którzy nie weszli w żadną z ról: ani sprawcy, ani ofiary (21,5%). Można wnioskować, że ci uczniowie nie wchodzi w interakcje rówieśnicze obciążone szantażem bądź nie dostrzegają tego typu zachowań u siebie i rówieśników. Ważnym obszarem badawczym, w kontekście tych wyników, jest rozpoznanie wymienionej grupy uczniów. Istotne wydają się pytania o to, czy nie mają oni kontaktu z relacjami obciążonymi szantażem, czy posiadają jakieś szczególne

umiejętności unikania takich relacji, a może przekształcania ich bądź porzucania. Należy postawić pytanie o to, jaki typ relacji rówieśniczych jest dla nich charakterystyczny.

Najmniej liczną grupę stanowili sprawcy, którzy nie są jednocześnie ofiarami szantażu (17,5%;  $M = 2,33$ ). Są to uczniowie, którzy posługują się szantażem wobec innych, ale sami nie doświadczają szantażu ze strony rówieśników. Łącznie z grupą uczniów będących jednocześnie ofiarami i sprawcami, wśród badanych wyodrębniono 45,5% sprawców. W kontekście tego, że zdecydowanie więcej uczniów można określić ofiarami szantażu emocjonalnego (61%) niż jego sprawcami (45,5%), rodzą się kolejne pytania i wskazania obszarów dalszych badań. Rozpoznanie wymaga to, czy faktycznie sprawców jest mniej niż ofiar, czy sprawcy nie dostrzegają u siebie tego typu zachowań, czy może nie przyznają się do nich. Interesujące byłyby dane charakteryzujące wszystkie wyróżnione grupy w kontekście między innymi osobowościowym, społecznym, rodzinnym oraz wyjaśniające przyczyny angażowania się w relacje obarczone szantażem emocjonalnym. Pozwoliłoby to wypracować efektywniejsze metody ochrony dzieci przed manipulacją ze strony rówieśników. Duże znaczenie ma także skonstruowanie adekwatnej, trafnej i rzetelnej metody diagnozującej zjawisko szantażu emocjonalnego. W tym celu pewnym zmianom zostanie poddany prezentowany tutaj kwestionariusz, a uzyskane wyniki będą przedmiotem analiz statystycznych.

Z koncepcji Forward i Frazier<sup>16</sup> wynika, że istotną rolę dla pojawienia się szantażu emocjonalnego w relacji ma uległość potencjalnej ofiary. W związku z tym w badaniach własnych podjęto próbę wyłonienia uczniów przyjmujących uległą postawę wobec rówieśników wywierających presję. Z analizy danych wynika, że 50% uczniów (94 osoby) odpowiedziało pozytywnie na przynajmniej połowę pytań sugerujących zachowania uległe w relacjach rówieśniczych. Najczęściej takie zachowania przejawiają się tym, że ofiara tłumaczy się, płacze w ukryciu, zmienia lub odwołuje swoje plany pod wpływem nacisku, ustępuje, myśli źle o koledze, ale nie mówi tego, rozprawa się z nim jedynie w wyobraźni. Wszyscy uczniowie wskazali na przynajmniej dwa tego typu doświadczenia. Przyjmowanie postawy uległej koreluje w stopniu istotnym statystycznie z rolą ofiary ( $r = 0,203$ ;  $p \leq 0,01$ ; tab. 8). Wynika stąd, że uczniowie z tendencją do uległości przejawiają także tendencję do wchodzenia w rolę ofiary w szantażu emocjonalnym.

---

<sup>16</sup> Dz. cyt.

W badaniach nie uzyskano istotnych statystycznie różnic między chłopcami i dziewczętami oraz między grupami badanych z różnych miejscowości. Różnice wystąpiły tylko między poszczególnymi itemami w skali Uległości. U dziewcząt istotnie częściej stwierdzono takie zachowania, jak płacz w ukryciu (pyt. 3;  $p \leq 0,01$ ), bójka (pyt. 6;  $p \leq 0,001$ ) oraz opowiadanie innym o zachowaniach sprawcy (pyt. 13;  $p \leq 0,05$ ), natomiast u chłopców – skłonność do kłótni (pyt. 2,  $p \leq 0,05$ ).

\*

Prezentowane badania mają charakter pilotażowy. Dają odpowiedzi na niektóre ze stawianych pytań dotyczących szantażu emocjonalnego w relacjach rówieśniczych, ale jednocześnie generują kolejne pytania i wyznaczają nowe obszary badawcze.

Z analizy danych wynika, że ofiarami szantażu emocjonalnego może być 61% dorastających. Wynik taki wydaje się potwierdzać postawioną hipotezę o powszechności zjawiska, jakim jest szantaż emocjonalny w relacjach rówieśniczych dorastającej młodzieży.

Spośród 187 badanych uczniów aż 38% jest jednocześnie sprawcą i ofiarą szantażu, a 23% – ofiarą. Sprawcami jest 7,5% badanych, ale do tego należy dodać wcześniej wspomniany odsetek nastolatków będących jednocześnie sprawcami i ofiarami – 38%, czyli łącznie 45,5% badanych. Interesujące jest, że największy odsetek wśród badanych stanowi właśnie grupa dorastających, którzy są jednocześnie ofiarami i sprawcami. Wysoki współczynnik korelacji między byciem jednocześnie ofiarą i sprawcą szantażu emocjonalnego potwierdza więc trzecią z postawionych hipotez. Przyjmowanie uległej postawy wobec presji ze strony rówieśników sprzyja stawianiu się ofiarą szantażu. Spośród badanych 31,5% nie podejmuje żadnej z ról – ani ofiary, ani sprawcy.

Analiza wyników przeprowadzonych badań nie potwierdziła drugiej hipotezy mówiącej o odmiennych formach emocjonalnego szantażu między chłopcami i dziewczętami.

W kontekście zaprezentowanych badań pojawiają się liczne pytania. Jak opisać grupę jednoczesnych sprawców i ofiar szantażu emocjonalnego? Czy jest to wzajemny szantaż w tej samej relacji, czy ofiara szantażu w jednej relacji w innej staje się sprawcą? Może szantaż jest pewnym stylem życia lub sposobem komunikacji? Jak opisać grupę nastolatków, którzy nie przyjmują żadnej z tych ról? Czy nie mają do czynienia z tym zjawiskiem, czy go

nie dostrzegają, czy potrafią lepiej niż inni radzić sobie z manipulacją? Istotne są również pytania o przyczyny zjawiska i jego następstwa, o opis osobowościowy i środowiskowy poszczególnych grup. Kolejnym obszarem, jaki należy rozpoznać, są sposoby zapobiegania pojawianiu się manipulacji i presji w środowisku osób dorastających i minimalizowania jej negatywnych skutków.

#### BIBLIOGRAFIA

- B e e H.: Psychologia rozwoju człowieka, Poznań: Zys i S-ka Wydawnictwo 2004.
- D'A l m e i d a F.: Manipulacja, Gdańsk: GWP 2004.
- D o l i ń s k i D.: Poczucie winy i odczuwanie wstydu jako stany zwiększające podatność na manipulację, [w:] Wokół psychomanipulacji, red. E. Zdankiewicz-Ścigała, T. Maruszewski, Warszawa: Wydawnictwo SWPS „Academica” 2003, s. 31-44.
- F o r w a r d S., F r a z i e r D.: Szantaż emocjonalny, Gdańsk: GWP 2007.
- H e r b e r t M.: Rozwój społeczny ucznia, Gdańsk: GWP 2004.
- M a n d a l E.: Miłość, władza i manipulacja w bliskich związkach, Warszawa: Wydawnictwo Naukowe PWN 2008.
- O b u c h o w s k a I.: Adolescencja, [w:] Psychologia rozwoju człowieka, t. 2, red. B. Harwas-Napierała, J. Trempała, Warszawa: Wydawnictwo Naukowe PWN 2002, s. 163-201.
- Z a r z o u r K.: Gnębiciel ze szkolnego boiska, Poznań: Dom Wydawniczy Rebis 2006.

#### EMOTIONAL BLACKMAIL IN PEER RELATIONSHIPS

##### S u m m a r y

Emotional blackmail is a form of manipulation. It consists in influencing another person's emotions and feelings, the person usually being a partner in a close relationship. This kind of blackmail is based on a threat of the blackmailer's suffering if the partner does not behave in the way the blackmailer wishes. The basis of the manipulation is constituted by a good knowledge of the partner, his/her needs, aspirations, weaknesses and desires. The essence of the emotional blackmail syndrome is the following sequence of behaviors: the blackmailer's demand, the victim's resistance, the blackmailer's pressure, the blackmailer's threats, the

victim's compliance, and a repetition of the whole cycle. The blackmailer, in order to blur the partner's clarity of judgment, intensifies his/her sense of obligation, guilt and fear. Many victims of emotional blackmail remain unnoticed and they suffer in secret. This may be especially difficult for children at the threshold or the start of adolescence. Here the peers' acceptance is immensely significant and adolescents often can give a lot to gain it. In this context it is important to study the peer relationships that are burdened with emotional blackmail. The undertaken studies have a pilot character. Their aim was to explore the phenomenon of emotional blackmail in peer relationships, to make a diagnosis of its range, and of its components.

*Translated by Tadeusz Karłowicz*

**Słowa kluczowe:** szantaż emocjonalny, manipulacja, relacje rówieśnicze, adolescencja.

**Key words:** emotional blackmail, manipulation, peer relationships, adolescence.