

O utajonych przejawach atrakcyjności i awersyjności podobieństwa JA – INNI

Maria Jarymowicz¹

Uniwersytet Warszawski
Szkola Wyższa Psychologii Społecznej

THE SELF – OTHER SIMILARITY:
ON THE IMPLICIT MANIFESTATIONS OF SIMILARITY
ATTRACTIVENESS OR AVERSION

Abstract. Numerous studies on the interpersonal similarity attractiveness show that the SELF – OTHER similarity can be attractive or aversive. The article presents results of experimental studies showing that the degree of similarity of the SELF to the OTHER is more or less underestimated. The effect has been found among adults and children. The degree of underestimation is especially high for the highest level of similarity – it concerns not only similarity of the personal traits, but also similarity of preferences.

Wielokrotnie prezentowaliśmy koncepcje teoretyczne i wyniki badań dotyczące przejawów i uwarunkowań atrakcyjności bądź awersyjności podobieństwa i odrębności JA – INNI (Codol, Jarymowicz, 1984; Jarymowicz, 1979; 1982; 1983; 1984; 1985; 1991; 1993; 2001; Jarymowicz, Codol, 1979a; 1979b; Jarymowicz, Kwiatkowska, 1988; Jarymowicz, Szustrowa, 1980). W niniejszym artykule zostały przedstawione kolejne dane, bowiem teza o atrakcyjności podobieństwa JA – INNI „trzyma się mocno”: nie została podważona, pomimo ogłoszenia dobrze udokumentowanych koncepcji teoretycznych (Codol, 1979; Snyder, Fromkin, 1980; Brewer, 1991), wskazujących na liczne jej ograniczenia oraz źródła awersyjności podobieństwa i atrakcyjności odrębności. W każdym razie nie została podważona na tyle skutecznie, by doszło do ograniczenia jej ogólności (por. Wojciszke, 2002).

A przecież wystarczy przed przystąpieniem do rozważań nad atrakcyjnością podobieństwa zwrócić uwagę na kilka kwestii, by uświadomić sobie, że teza nie może być prosta. W dyskusji argumentów warto rozróżnić (kierując się wiedzą pochodzącą z badań – por. Arcuri, Serino, 1992; Codol, 1079; Codol i in., 1989; Kamińska-Feldman, 1994; Snyder, Fromkin, 1980; Tversky, 1977) to, (1) czego i kogo podobieństwo dotyczy, (2) jaki jest jego zakres (stopień, rodzaj i liczba porównywanych wymiarów czy obiektów) oraz to, (3) kto do kogo jest podobny: kto jest wzorcem, a kto obiektem porównywanym do wzorca. Wszystkie te czynniki mają istotny wpływ na stany subiektywne: na to, czy jesteśmy z podobieństwa zadowoleni i czy mamy motywację do jego podtrzymywania.

Istota zjawisk, o które chodzi, jest ważna. Wiąże się bowiem i z podstawowymi kwestiami dotyczącymi natury człowieka, i z istotnymi wyznacznikami zachowań interpersonalnych. Spostrzegane podobieństwo leży u podstaw poczucia mniejszego lub większego dystansu względem innych ludzi, a to prowadzi do rozmaitych następstw behawioralnych. Ocenianie podobieństwa zaś ma charakter subiektywny, pochodny w dużej mierze od motywacji do zbliżania się bądź oddalania od innych. Po części atrakcyjność czy awersyjność podobieństwa wynika z fundamentalnych dążeń człowieka, związanych z poszukiwaniem własnej społecznej bądź indywidualnej tożsamości.

TEZA O ŹRÓDŁACH ATRAKCYJNOŚCI PODOBIEŃSTWA JA – INNI

Teza o atrakcyjności podobieństwa, powtarzana przez podręczniki psychologii społecznej, wydaje się intuicyjnie trafna, pod warunkiem, że chodzi o pewne tylko jej odniesienia. Odnosi się ona głównie do atrakcyjności (1) podobieństwa preferencji, (2) podobieństwa społecznej przynależności oraz (3) podobieństwa INNYCH do JA jako prototypu.

Początek badań nad tymi zagadnieniami wiąże się z ogłoszoną przez Leona Festingera (1954) teorią procesów porównań społecznych (por. Suls, Miller, 1977). Festinger zwrócił uwagę na fakt, że w rozlicznych sytuacjach brak nam jasności do co tego, jak sytuację, stan rzeczy czy samego siebie ocenić, za czym się opowiedzieć. W tych kłopotach z orientacją i ewaluacją zwracamy się ku innym: by zredukować niepewność, zyskać podstawę oceniania, upewnić się co do własnych racji. Ten towarzyszący ludziom przez całe życie mechanizm poszukiwania społecznej walidacji skłania ku porównaniom z kategorią innych ludzi sobie podobnych, bo to ich kryteria chce się przyjąć za własne. Wynik porównań pozwalający na konstatację podobieństwa jest wiece

¹ Adres do korespondencji: Wydział Psychologii, Uniwersytet Warszawski, ul. Stawki 5/7, 00-183 Warszawa.

MARIA JARYMOWICZ

nagradzający – tym bardziej, im silniejsze i bardziej fundamentalne są preferencje oraz wsparcie potrzebne dla redukcji niepewności co do ich „trafności”.

W latach siedemdziesiątych rozgłos zyskały badania Donalda Byrne'a (por. Byrne, 1971), a głównie oparta na jego badaniach teza o pozytywnej liniowej zależności pomiędzy stopniem podobieństwa postaw i atrakcyjnością innej, nieznaney osoby. Stanowiły one wsparcie dla teorii Festingera.

Obok tego (wskazanego w teorii Festingera) powodu do zadowolenia z podobieństwa, wskazać można na inne instrumentalne źródła atrakcyjności – związane z poszukiwaniem wspólnej przynależności do grup dających realne wsparcie, a zarazem wyrazistą podstawę dla zdefiniowania własnej tożsamości społecznej (Snyder, Fromkin, 1980). Szczególnie spektakularne badania nad znaczeniem „my grupowego” (w paradygmacie grupy minimalnej – Tajfel, 1978) oraz wszelkie pochodne, w których manipulowano informacją o kategoryalnym podobieństwie nieznaney osoby (np. „inny, też student” a nie „chłoporobotnik” – por. Karyłowski, 1975; Mandrosz-Wróblewska, 1988), dowodzą ważnej roli podobieństwa przynależności do wspólnych kategorii społecznych w różnicowaniu zachowań wobec swoich i obcych: swoi są wyraźnie faworyzowani.

Warto wspomnieć o dwóch kolejnych źródłach atrakcyjności podobieństwa. Jedno ma także charakter instrumentalny. JA pełni często rolę prototypu w percepcji społecznej – spójne z wzorcem poznawczym i nagradzające jest więc podobieństwo INNYCH do JA (podobnie jak w przypadku innych obiektów społecznych mniej lub bardziej prototypowych – por. Tversky, 1977). Drugie ma charakter autoteliczny: satysfakcjonująca jest wspólnota uznawanych wartości.

TEZA O AWERSYJNOŚCI PODOBIEŃSTWA JA – INNI

Teza o awersyjności podobieństwa ma także pewną intuicyjną trafność: wszak nie chcemy być podobni do wszystkich ludzi – jak m.in. właśnie do tych, którzy mają odmienny system wartości, przekonań czy postaw. Ale badania nad awersyjnością podobieństwa dotyczyły kwestii znacznie trudniej intuicyjnie dostępnych. Chodziło o jedną z fundamentalnych potrzeb człowieka – potrzebę orientacji co do samego siebie, odróżnionego od wszystkich innych ludzi. Z punktu widzenia takiej potrzeby – związanej z tożsamością indywidualną (a nie społeczną) – podobieństwo może utrudniać rozeznanie, a co za tym idzie – tracić na atrakcyjności. W pewnych warunkach może być wręcz awersyjne i wzbudzać potrzebę bronięcia własnej unikalności.

Tego właśnie dotyczyły systematyczne badania prowadzone przez Howarda Fromkina, wykazujące awersyjność podobieństwa i rejestrujące nieświadome, często nieracjonalne przejawy dążenia badanych do podkreślania własnej unikalności. Fromkin podjął swoje badania jeszcze w latach sześćdziesiątych – jego praca doktorska (Ohio State University) była zatytułowana *Afektywne i ewaluacyjne konsekwencje deprywacji własnej unikalności* (Fromkin, 1968). W toku wieloletnich badań Fromkin manipulował w swoich eksperymentach informacją o podobieństwie badanych osób do „innych” i obserwował m.in. takie spektakularne następstwa, jak wybieranie krzesła bardziej odległego od partnera przez badanych, którym przekazano informację o podobieństwie. Także Jean-Paul Codol (1979; 1982) prowadził wieloletnie, systematyczne badania w tym obszarze. Uzyskał liczne dowody wskazujące na istnienie różnorodnych, pojawiających się automatycznie i nieświadomie, reakcji na informację o podobieństwie, świadczące o jego awersyjności. Na ich podstawie sformułował model teoretyczny – wyraźnie spójny z opublikowanym niemal równolegle modelem Snydera i Fromkina (1980). Klinikista Snyder i wytrawni eksperymentatorzy – Fromkin i Codol – doszli do podobnych uogólnień: u podstaw atrakcyjności bądź awersyjności podobieństwa leżą mechanizmy tożsamościowe. Spostrzeganie podobieństw może sprzyjać budowaniu tożsamości społecznej, ale utrudniać budowanie tożsamości indywidualnej – z punktu widzenia tej ostatniej, wysoki stopień podobieństwa jest awersyjny. Jak się zdaje, w świetle ich argumentów i dowodów empirycznych, teza Marilyn Brewer (1991) o atrakcyjności umiarkowanego stopnia podobieństwa odnosić się powinna do osób o słabym wyodrębnieniu obu subsystemów tożsamościowych – atrakcyjność podobieństwa jest wówczas wypadkową dwóch mechanizmów wyznaczających równocześnie dążenia przeciwstawne: do poszukiwania i unikania podobieństw (przewiduje to model Snydera i Fromkina).

Hipoteza awersyjności wysokiego stopnia podobieństwa JA do INNEGO zyskała też potwierdzenie w naszych badaniach nad spostrzeganiem i trafnością ocen podobieństwa w zakresie cech osobowych (Jarymowicz, Codol, 1979a; 1979b; Jarymowicz, 2001).

Z BADAŃ NAD EFEKTEM ZANIŻANIA OCEN PODOBIEŃSTWA JA – INNI

Procesy oceniania podobieństwa przebiegają często w oparciu o przesłanki pozostające poza poznawczą kontrolą podmiotu. Istotnych więc danych o naturze zjawisk, związanych z ocenianiem i atrakcyjnością podobieństwa,

ATRAKCYJNOŚĆ I AWERSYJNOŚĆ PODOBIEŃSTWA JA – INNI

dostarczają badania nad utajonymi regułami przetwarzania informacji o podobieństwie i ich nieświadomymi następstwami. W nurcie tym lokują się też prezentowane niżej wyniki badań związanych z pytaniem o to, czy i z jakich powodów pojawiają się zniekształcenia w ocenach stopnia podobieństwa, przejawiające się jego nieświadomym zaniżaniem bądź zawyżaniem.

Od czasów współpracy z Codolem (Jarymowicz, Codol; 1979a; 1979b; Codol, Jarymowicz, 1984) stosujemy prostą technikę pomiaru trafności ocen podobieństwa JA do INNEGO (technikę „JA w porównaniu z innymi”), rejestrującą wskaźniki rzeczywistego podobieństwa samoopisów JA i INNEGO oraz wskaźniki podobieństwa spostrzeganego.

Technika ta składa się z trzech części. W pierwszej w nich osoby badane dokonują samoopisu, posługując się listą dwudziestu przymiotników odnoszących się do cech takich, jak *towarzyski, zaradny, kłótlivy czy leniwy*. Cechy te oceniane są na 7-stopniowych skalach „*JA w porównaniu z innymi jestem...*”, gdzie 1 oznacza „dużo mniej niż inni”, 4 – „tak samo jak inni”, a 7 – „dużo bardziej niż inni”. Po wykonaniu tego zadania uczestnicy otrzymują część drugą: taką samą technikę, zawierającą samoopis dokonany rzekomo przez kogoś badanego wcześniej. Każdy badany ma się z tym samoopisem dokładnie zapoznać, zastanawiając się „jaka jest ta osoba w porównaniu z Tobą”. W części trzeciej badany otrzymuje technikę z tą samą listą cech, ale innym niż uprzednio zadaniem: należy teraz (nie mając już wglądu w samoopis własny i INNEGO) ocenić podobieństwo JA do INNEGO („Wydaje mi się, że jestem do tej osoby...”) w zakresie każdej z cech.

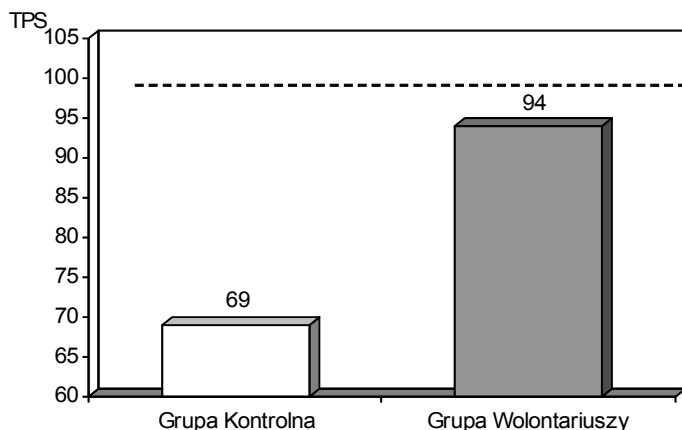
Porównanie każdej z cech w samoopisie JA i INNEGO jest podstawą obliczania wskaźnika podobieństwa obiektywnego (PO). Wskaźnikiem podobieństwa spostrzeganego (PS) jest suma punktów na skalach w trzeciej części techniki. Wskaźnikiem trafności ocen podobieństwa (TPS) jest wskaźnik stosunkowy: [PS: PO] x 100. Niedawno publikowaliśmy kolejne dane (Jarymowicz, 2001) wskazujące na typowy błąd w ocenianiu własnego podobieństwa do innej, anonimowej osoby (znanej tylko z samoopisu – por. wyżej): wedle wyników wielu badań, oceny stopnia podobieństwa spostrzeganego są zwykle niższe niż stopień podobieństwa obiektywnego. Ten powtarzający się wynik nazwany został *Efekt zaniżania ocen podobieństwa JA do INNEGO (ZPJN)*.

Związek efektu zaniżania ocen podobieństwa JA do INNEGO z rodzajem obiektu porównań i właściwościami podmiotu

W różnych badaniach wprowadzane były manipulacje polegające na tym, że samoopis INNEGO poprzedzany był jakąś dodatkową o owym INNYM informacją: dodawano, że była to „osoba uważana za atrakcyjną w swojej klasie”, „inwalida” czy „Nigeryjczyk studiujący w Polsce”. Informacja taka okazywała się istotnie wpływać na oceny podobieństwa (por. Jarymowicz, Kwiatkowska, 1988; Jarymowicz, 2001): efekt ZPJN był słabszy w przypadku obiektów atrakcyjnych i silniejszy w przypadku obiektów mniej atrakcyjnych. Sugerowało to wpływ czynników emocjonalno-motywacyjnych.

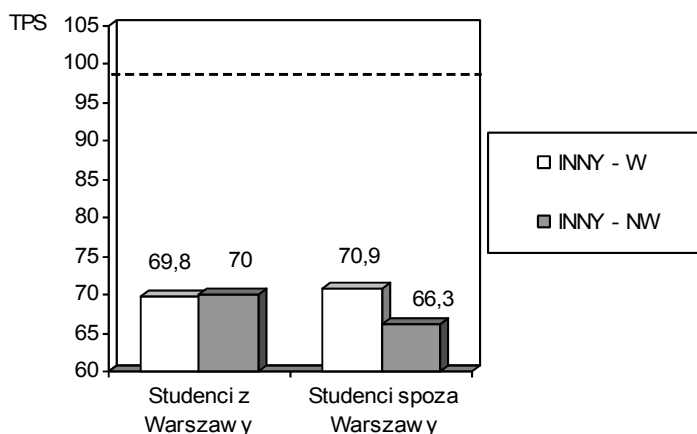
W wielu badaniach formułowane więc były hipotezy dotyczące źródeł owej atrakcyjności. Część badań związana była jednak nie tyle ze zróżnicowaną atrakcyjnością obiektu, ile ze zróżnicowaniem atrakcyjności danego obiektu dla podmiotów o różnych właściwościach.

Tak na przykład w badaniu Magdaleny Łęczyskiej (2002) uczestniczyli licealiści – wolontariusze z Warszawskiego Hospicjum dla Dzieci – oraz grupa kontrolna. Autorka zakładała, że wolontariusze mają większą otwartość i wrażliwość na innych ludzi i spodziewała się, że gdy obiektem porównań i ocen podobieństwa będzie INNY – OBCY etnicznie i rasowo (Wietnamczyk) – to stopień zaniżania ocen podobieństwa w grupie kontrolnej będzie wyższy niż w grupie wolontariuszy. Tak też się okazało (por. rys. 1).



Ryc. 1. Średnie wskaźniki TPS JA - WIETNAMCZYK, w grupach Kontrolnej i Wolontariuszy (Łęczycka 2002)

Jak widać, średnie wskaźniki TPS w obu grupach mają wartości poniżej 100, co wskazuje na efekt ZPJN – w tym przypadku: zaniżanie ocen podobieństwa JA do WIETNAMCZYKA. Jednak tylko w grupie kontrolnej stopień zaniżania ocen był wyraźny i istotnie większy niż w grupie wolontariuszy ($t_{(59)} = -5,952; p = 0,000$). W badaniu Marty Małyszek (2002) uczestniczyli studenci warszawskiej SWPS, pochodzący z Warszawy lub spoza Warszawy. Autorka spodziewała się, że ze względu na większe problemy adaptacyjno-tożsamościowe, związane z identyfikacją z nowym środowiskiem, studenci spoza Warszawy wykazą słabszą tendencję do zaniżania ocen podobieństwa JA do INNEGO z Warszawy niż do INNEGO spoza Warszawy. Rysunek 2 przedstawia odpowiednie dane.



Ryc.2. Średnie wskaźniki TPS JA - INNY z Warszawy (INNY-W) oraz spoza Warszawy (INNY-NW), w grupach studentów z Warszawy i spoza Warszawy (Małyszek 2002)

Jak widać, o ile w grupie studentów SWPS pochodzących z Warszawy stopień zaniżania ocen podobieństwa JA do INNEGO z Warszawy i spoza Warszawy był podobny, o tyle w grupie studentów pochodzących spoza Warszawy stopień zaniżania ocen podobieństwa JA do INNEGO spoza Warszawy był istotnie większy niż

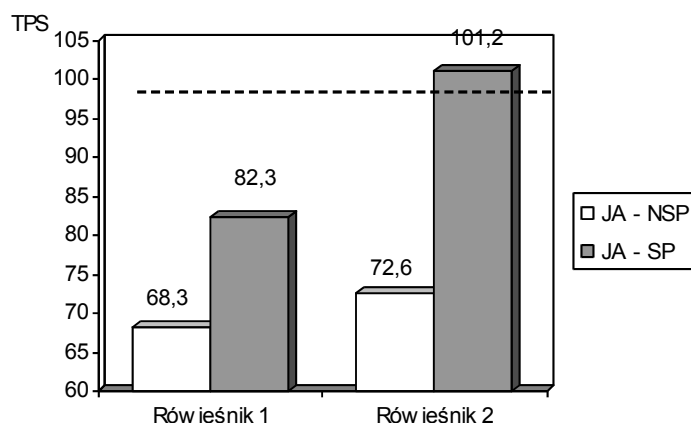
ATRAKCYJNOŚĆ I AWERSYJNOŚĆ PODOBIEŃSTWA JA – INNI

w stosunku do INNEGO z Warszawy ($t_{(44)} = -2,203; p = 0,03$). Wynik ten sugeruje, że dla studentów spoza Warszawy bardziej atrakcyjna była osoba o aktualnej, a nie dawnej wspólnej przynależności.

Fakt, że w obu przytoczonych badaniach uczestnicy zaniżali oceny podobieństwa JA – INNI, sugeruje awersyjność wysokiego stopnia podobieństwa, a fakt, że stopień zaniżania był wybiórczo zróżnicowany, wzmacnia emocjonalno-motywacyjną interpretację reguł oceniania.

Związek efektu zaniżania ocen podobieństwa JA do INNEGO ze stopniem poznawczej dystynktywności JA u dzieci

Niedawno po raz pierwszy stwierdziliśmy efekt ZPJN u dzieci. W badaniu Sokołowskiej (2002) 11-letnie dzieci zaniżały oceny podobieństwa JA do INNEGO. Każdy uczestnik badania porównywał się kolejno z dwójgim dzieci – byli to rówieśnicy z Bułgarii, Danii, Francji, Holandii, Izraela, Rosji lub Stanów Zjednoczonych (narodowości były rotowane), prezentowani wyłącznie poprzez (sporządzony przez nas) samoopis. Okazało się, że bez względu na narodowość INNEGO, oceny podobieństwa oraz ich trafność były zróżnicowane ze względu na rodzaj cech JA. Mianowicie, stopień zaniżania był istotnie wyższy w zakresie cech JA niespecyficznych niż w zakresie cech JA specyficznych, to jest – odpowiednio – w zakresie cech nie odróżniających JA od „innych dzieci w ogóle” bądź odróżniających JA w stopniu najwyższym (por. wyżej: stopień środkowy na skalach samoopisu „JA w porównaniu z innymi dziećmi...” bądź stopnie skrajne na tychże skalach). Dane są zaprezentowane na rys. 3.



Rys. 3. Średnie wskaźniki TPS JA do OBCEGO w zakresie cech JA niespecyficznych (JA-NSP) i specyficznych (JA-SP), u dzieci porównujących się z rówieśnikami innych narodowości (Sokołowska, 2002)

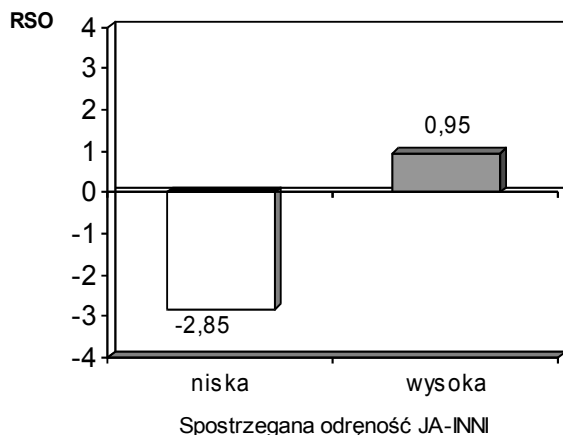
Jak widać, w przypadku porównań z każdym z dwójga obcych rówieśników wyższy był stopień zaniżania ocen podobieństwa JA do INNEGO w zakresie cech niespecyficznych, to jest nie odróżniających JA od INNYCH, niż w przypadku cech specyficznych, to jest najbardziej odróżniających JA od „innych dzieci w ogóle” (dla rówieśnika 1: $t_{(186)} = 5,09; p = 0,001$ i dla rówieśnika 2: $t_{(186)} = 6,32; p = 0,001$).

Warto odnotować, że w przypadku cech JA specyficznych, to jest najbardziej odróżniających JA od INNYCH, oceny podobieństwa są bliższe poziomowi trafności, nie odnotowano natomiast wyraźniejszego efektu zawyżania ocen, czego można by się spodziewać, odwołując się do koncepcji „atrakcyjności podobieństwa” i (zarazem) „awersyjności odrębności”.

Interpretację tych wyników w terminach awersyjności podobieństwa mogą wspomóc dane uzyskane niegdyś przez Annę Kwiatkowską (1993). Autorka spodziewała się, że badane (także 11-letnie) dzieci wykażą preferencję dla podobieństwa raczej, a nie odrębności JA od INNYCH. Okazało się jednak, że jest inaczej. Dzieci uczestniczyły w dwóch spotkaniach. W czasie pierwszego dokonywały samoopisów, na podstawie których ustalało stopień „spozstrzeganej odrębności JA” (technika „JA w porównaniu z innymi” – por. wyżej) oraz poziom samooceny. W czasie drugiego spotkania mierzono ponownie samoocenę – po udzieleniu dzieciom informacji, jakoby ich wyniki uzyskane uprzednio „okazały się podobne do wyników większości przebadanych przez nas dzieci”. Manipulacja ta przyniosła efekt podobny do uzyskiwanego w wielu badaniach przeprowadzonych wśród dorosłych (por. Snyder, Fromkin, 1980; Winczo-Kostecka, 1982; Winczo-Kostecka, Cielecki, 1985), przejawiający

MARIA JARYMOWICZ

się niższą samooceną, sugerujący niezadowolenie z podobieństwa. Było tak jednak tylko u dzieci o względnie niskiej spostrzeganej odrębności JA – INNI: w drugim pomiarze ich samoocena była istotnie niższa. U dzieci o stosunkowo wysokiej spostrzeganej odrębności JA – INNI, po informacji o podobieństwie do innych dzieci, ich samoocena nieznacznie wzrosła (dane zaprezentowane na rys. 4).



Rys. 4. Średnie wskaźniki różnic samooceny (RSO), dokonanych przed i po informacji o wysokim podobieństwie JA do INNYCH, w grupach dzieci o różnych poziomach spostrzeganej odrębności JA – INNI (Kwiatkowska, 1993)

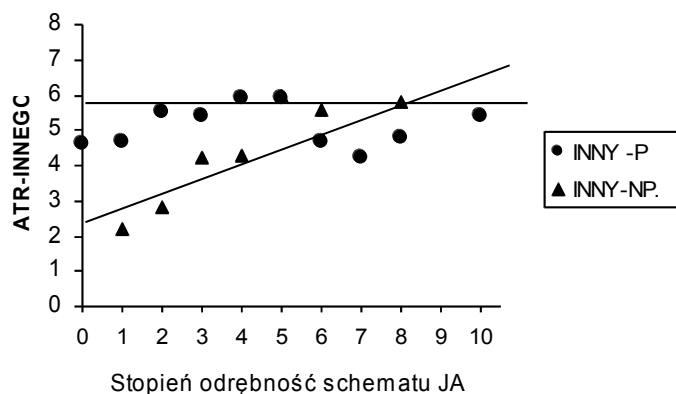
Jak widać, efekt manipulacji informacją o podobieństwie do INNYCH był różny w różnych grupach dzieci: u dzieci ze względnie niską odrębnością JA samoocena zmalała, a u dzieci ze względnie wysoką odrębnością JA – wzrosła ($t_{(27)} = 4,47$; $p = 0,001$). Taki wzór wyników sugeruje, że informacja o podobieństwie do „innych dzieci” miała jakiś wydźwięk negatywny dla dzieci, które opisały siebie jako stosunkowo mało różniące się od „innych dzieci w ogóle”, oraz wydźwięk pozytywny dla dzieci o względnie wysokiej spostrzeganej odrębności od „dzieci w ogóle”. W dyskusji wyników Kwiatkowska wskazuje na to, że dane te są niespójne z ogólną tezą Byrne'a (1971) – przewidującą atrakcyjność podobieństwa, zaś spójne z modelem Snydera i Fromkina (1980) – przewidującym awersyjność podobieństwa w zakresie cech indywidualnych.

Podobnie dane uzyskane przez Sokolowską zdają się spójne z modelem Snydera i Fromkina: dzieci zaniżały oceny podobieństwa, a działało się tak w szczególności w zakresie cech nie odróżniających JA od INNYCH.

Związek atrakcyjności podobieństwa JA – INNI ze stopniem poznawczej dystynktywności JA u dorosłych

W badaniach wśród dorosłych, dawnych i obecnych, stosowany był kwestionariusz służący do pomiaru dystynktywności JA – nie tyle spostrzeganej (ocenianej wprost w porównaniach JA – INNI), ile odrębności schematu JA względem schematów INNI – tzw. Kwestionariusz Spostrzegania Społecznego. W kwestionariuszu tym badanemu prezentuje się listę różnych wymiarów, którymi można się posłużyć w charakteryzowaniu ludzi, takich jak *towarzystwość*, *otwartość* czy *wytrwałość* (por. Jarymowicz, 1994). Osoba badana wskazuje w nim wymiary *schematowe*, tj. wymiary, które bierze pod uwagę „najczęściej”, gdy charakteryzuje innych ludzi, kategorię MY czy samą siebie. Liczba wymiarów schematowych JA, zarazem nie wskazanych w odniesieniu do MY czy INNYCH, to liczba wymiarów *prototypowych* i jednocześnie wskaźnik poznawczej dystynktywności JA (odrębności schematów JA-MY, JA-INNI ludzi).

Wiele naszych badań dotyczyło znaczenia tak operacjonalizowanej dystynktywności JA w percepcji interpersonalnej, w tym w spostrzeganiu podobieństwa JA-INNI. Część tych pytań dotyczyła atrakcyjności partnera podobnego do JA wśród osób o mniejszym czy większym stopniu wyodrębnienia schematu JA. Dorota Krzemionka (1993) manipulowała (tak jak to robił Byrne) podobieństwem postaw INNEGO do postaw własnych (70% podobnych – partner PODOBNY), 30% podobnych – partner NIEPODOBNY), a następnie badani (studenci WSP w Kielcach) oceniali na kilku skalach atrakcyjność INNEGO. Autorka stwierdziła wyraźną liniową zależność pomiędzy stopniem *dystynktywności JA* (poznawczej odrębności prototypowych wymiarów schematu JA, mierzonej Kwestionariuszem Spostrzegania Społecznego) a stopniem atrakcyjności partnera podobnego bądź niepodobnego do JA (zob. rys. 5).



Ryc. 5.

Stopień atrakcyjności Innego PODOBNEGO (INNY-P) vs NIEPODOBNEGO (INNY-NP) do JA, w zależności od stopnia odrębności schematu JA (Krzemionka 1993)

Jak widać, im wyższa dystynktywność JA, tym mniejsze różnice w ocenach atrakcyjności INNEGO PODOBNEGO i INNEGO-NIEPODOBNEGO do JA ($R^2 = 0,34$; $F_{(2,91)} = 7,344$; $p = 0,001$). Okazało się, że osoby o wysokim stopniu poznawczej dystynktywności schematu JA oceniły podobnie atrakcyjność partnera o preferencjach podobnych i niepodobnych do własnych. Natomiast osoby o niskim stopniu dystynktywności JA oceniły istotnie wyżej partnera podobnego niż niepodobnego do JA.

Uogólnienie Byrne'a o wyższej atrakcyjności partnera podobnego niż niepodobnego zostało tu wyraźnie potwierdzone, ale tylko u części badanych: wśród osób o stosunkowo niskim stopniu dystynktywności JA. Wśród osób o wysokiej dystynktywności informacja o podobieństwie-niepodobieństwie partnera nie zróżnicowała ocen jego atrakcyjności.

Wynik ten może wydać się niespójny z cytowanym wyżej wynikiem z badań Kwiatkowskiej: można przypuszczać, że to właśnie informacja o podobieństwie pociągnęła za sobą u badanych dzieci o niskiej dystynktywności JA spadek pozytywności samoocen, świadczący o jakimś niezadowoleniu z własnego podobieństwa do innych. W badaniu Krzemionki studenci o niskich wskaźnikach dystynktywności JA wyżej ocenili atrakcyjność partnera podobnego niż niepodobnego do JA. Trzeba jednak zauważyć, że poza odmiennością populacji (dzieci – dorośli), w dwóch przytoczonych tu badaniach inny był kierunek porównań oraz inna liczba „innych”: w badaniu Kwiatkowskiej JA porównywane było do INNYCH (własne wyniki w testach do wyników innych dzieci), podczas gdy w badaniu Krzemionki to pewien INNY porównywany był do JA (jego postawy do własnych).

Właśnie liczba i kierunek porównań mogą wpływać na różnice w atrakcyjności, jakie wystąpiły w obu badaniach wśród osób o niskiej dystynktywności JA. Wiadomo, że: (1) awersyjność podobieństwa rośnie wraz ze wzrostem liczby „innych” (Snyder, Fromkin, 1980), (2) podobieństwo INNYCH do JA jest bardziej atrakcyjne niż podobieństwo JA do INNYCH (Codol, 1979), co prowadzi do asymetrii w ocenianiu tych samych dystansów JA – INNI w zależności od kierunku porównań (Codol, 1986; Codol i in., 1989; Kamińska-Feldman, 1994). W świetle tych ustaleń, podobieństwo do INNYCH u osób o słabo wyodrębnionym JA powinno być awersyjne, zaś podobieństwo pewnej innej osoby do JA – atrakcyjne. Tak też było w przytoczonych tu badaniach.

Hipoteza atrakcyjności podobieństwa JA – INNI w zakresie JA-podmiotowego i JA-przedmiotowego

Odnotowania wymaga jeszcze inna ważna kwestia, a mianowicie zakres podobieństwa. Badacze manipulują podobieństwem różnego rodzaju. Czasem chodzi o wspólne miejsce zamieszkania czy kraj pochodzenia, o wspólną kategorię społecznej przynależności, czasem o podobieństwo fizyczne czy o wspólnotę systemów wartości. Intuicyjnie wydaje się bezzasadne traktowanie wszystkich tych i innych rodzajów podobieństw na równi.

Także cytowane wyżej modele teoretyczne (Codol, 1979; Snyder, Fromkin, 1980) wskazują na konieczność rozróżnienia pomiędzy podobieństwem społecznym (wspólną przynależnością) a podobieństwem atrybutów indywidualnych: pierwsze skłaniają do pozytywnego, a drugie do negatywnego wartościowania wysokiego

MARIA JARYMOWICZ

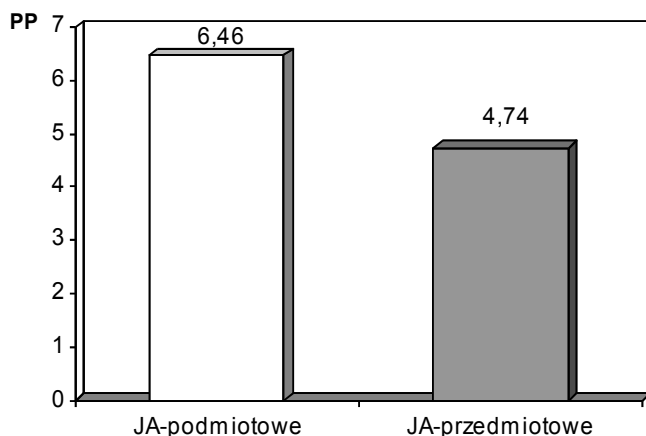
stopnia podobieństwa JA do INNYCH.

Warto też odnotować rozróżnienie, któremu poświęcono uwagę, analizując relacje w diadach partnerskich (por. Lis-Turlejska, 1976): podkreśla się w nich przede wszystkim atrakcyjność podobieństwa duchowego – upodobań, wartości, zainteresowań (tego też rodzaju podobieństwa dotyczyły badania Byrne'a). Henry Reis (2001, s. 365) pisze w rozwinięciu hasła „podobieństwo” w *Encyklopedii Blackwella*: „Bogata literatura dowodzi, że jeśli chodzi o postawy [...], przyjaciele oraz partnerzy pozostający w zażyłych związkach wykazują znaczne podobieństwo. Jednakże pod względem cech osobowości podobieństwo jest mniej oczywiste”. Wydaje się, że można pokusić się o uogólnienie: wysoki stopień wzajemnego podobieństwa postaw – a więc tego, co człowiek ceni bądź odrzuca – jest atrakcyjne, zaś wysoki stopień podobieństwa atrybutów indywidualności może być – w zależności od dalszych warunków – awersyjne.

Na podstawie takiego właśnie założenia zaplanowane zostało badanie Sylwii Pietrzak (2002) z zastosowaniem pomiaru trafności ocen podobieństwa. Hipoteza przewidywała, że stopień zaniżania ocen podobieństwa JA do INNEGO będzie większy w odniesieniu do cech osobowych (w zakresie JA-przedmiotowego) niż w odniesieniu do preferencji (JA-podmiotowego).

W badaniu uczestniczyli uczniowie IV klas jednego z warszawskich liceów. Dokonywali oni najpierw samoopisu, następnie zapoznawali się z samoopisem dokonany (rzekomo) przez INNEGO („jedną z badanych przez nas wcześniej osób”) i wreszcie oceniali stopień podobieństwa JA do INNEGO. Jednym z przedmiotów porównań i ocen podobieństwa były cechy osobowe (takie jak: *lojalny, taktowny, zmienny, naiwny* – por. wyżej: technika „JA w porównaniu z innymi”), a drugim – upodobania (takie jak *relaks przy dobrej książce, radość z poznawania nowych miejsc, pływanie w morzu*). W drugim przypadku autorka zastosowała opracowaną przez siebie technikę, pod względem formalnym wzorowaną na technice „JA w porównaniu z innymi” – różnica dotyczyła listy porównywanych atrybutów: w przypadku upodobań sformułowania dobrane zostały przez sędziów tak, by (1) w ich opisie nacisk położony był na odczucia, (2) lista zawierała różnorodne preferencje, atrakcyjne w badanej populacji.

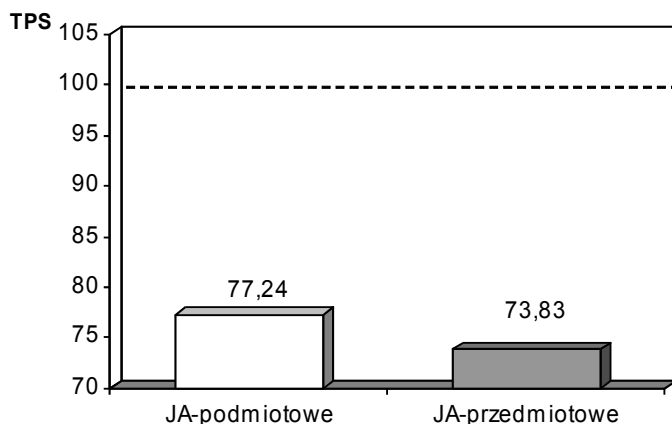
Przedstawione poniżej dane dotyczą dwóch zastosowanych miar atrakcyjności podobieństwa: (1) jawnej – pomiar globalnego poczucia podobieństwa do osoby, której dotyczyły porównania (upodobań bądź cech osobowych), (2) utajonej – pomiar efektu ZPJN (w zakresie 20 upodobań bądź 20 cech osobowych).



Ryc. 6 - Średni stopień deklarowanego poczucia podobieństwa JA do INNEGO (PP) w sferze preferencji (JA-podmiotowego) i cech osobowych (JA-przedmiotowego) (Pietrzak 2002)

Jak widać na rys. 6, wskaźniki globalnego poczucia podobieństwa były wyższe, gdy JA porównywane było z INNYM po względem upodobań, niż gdy było porównywane pod względem cech osobowych ($t_{(86)} = 4,5$; $p = 0,000$). Wynik ten potwierdza hipotezę.

Także wskaźniki trafności ocen podobieństwa (TPS) są istotnie mniej zaniżone w przypadku porównań JA z INNYM pod względem upodobań niż pod względem cech osobowych ($t_{(92)} = 3,0$; $p = 0,001$) – co jest spójne z hipotezą (por. rys. 7).



Ryc. 7.

Średnie wskaźniki TPS JA - INNY w sferze preferencji (JA-podmiotowego) i cech osobowych (JA-przedmiotowego) (Pietrzak 2002)

DYSKUSJA PRZEDSTAWIONYCH WYNIKÓW

Układ odniesienia dla tezy o związku podobieństwa z atrakcyjnością (tezy o tym, że INNY podobny do JA wzbudza przychylność) stanowiły ustalenia Byrne'a. Warto zwrócić uwagę na to, że korelacyjny charakter danych uzyskanych przez Byrne'a uzasadnia ich odczytanie na dwa sposoby: (1) im wyższy stopień podobieństwa postaw, tym wyższa atrakcyjność partnera; (2) im wyższa odmienność postaw, tym mniejsza atrakcyjność partnera, co może oznaczać, że INNY – ODMIENNY jest nieatrakcyjny. Teza (1) zyskała liczne potwierdzenia w wynikach badań i argumentach teoretycznych wysuwanych przez wielu innych autorów (por. Karyłowski, 1975; Reykowski, 1986). Teza (2) nie była przedmiotem równie systematycznych badań. Warto może rozważyć obie tezy w świetle wyników sugerujących różnice międzyosobnicze w reagowaniu na informacje o podobieństwie.

Otóż w badaniu Kwiatkowskiej (por. rys. 4) okazało się, że po otrzymaniu informacji o podobieństwie do INNYCH samoocena badanych dzieci obniżyła się (podobne wyniki w populacji dorosłych uzyskiwali wcześniej także inni badacze – por. Snyder, Fromkin, 1980; Winczo-Kostecka, 1982), przy czym dotyczyło to dzieci o względnie niskiej spostrzeganej odrębności JA – INNI, a nie odnosiło się do dzieci o względnie wysokiej spostrzeganej odrębności JA – INNI. Z badania tego nie wynika, czy dla jakichś badanych osób podobieństwo było atrakcyjne, ale dane sugerują, że dla części badanych było ono nieatrakcyjne. Z kolei z badań Krzemionki (por. rys. 5) wynika, że dla części badanych partner podobny był bardziej atrakcyjny niż partner niepodobny, a dla części badanych różnic takich nie stwierdzono. Innymi słowy, wyniki tych badań sugerują, że podobieństwo jest atrakcyjne dla pewnych osób, a dla innych nie.

Pozostałe nasze dane dotyczą miar atrakcyjności podobieństwa pośrednich, rejestrujących zniekształcenia o charakterze utajonym – chodzi o wskaźniki trafności spostrzeganego podobieństwa (TPS) i to, że osoby badane nie zdają sobie sprawy z popełnianych błędów w ocenianiu podobieństwa. Wydaje się, że wskaźniki te można uznać za pośredni przejaw atrakcyjności/nieatrakcyjności podobieństwa. Przemawiają za tym niektóre z uzyskanych przez nas (obecnie i wcześniej) wyników.

W naszych badaniach, po informacji o podobieństwie INNYCH do JA, badani zaniżali oceny podobieństwa. Działo się tak zarówno w przypadku dorosłych (w badaniach z udziałem studentów bądź licealistów Łęczyckiej: por. rys. 1, Małysek – por. rys. 2, Pietrzak – por. rys. 7), jak i dzieci (w badaniach Sokółowskiej – por. rys. 3). Dotyczyło to zarówno cech osobowych, jak i upodobań (badania Pietrzak – por. rys. 6 i 7). Dane te sugerują jakiś opór przeciwko konstatacji podobieństwa, przy czym zastosowany został wskaźnik skonstruowany w taki sposób, że zaniżanie ocen dotyczy odchyień od poziomu podobieństwa całkowitego. Zarysowująca się hipoteza

MARIA JARYMOWICZ

powinna więc dotyczyć oporu przeciwko konstatacji maksymalnego podobieństwa JA do INNEGO. Za taką tezę przemawiają wyniki naszych analiz, w których zmienną niezależną był stopień podobieństwa obiektywnego (samoopisów JA i INNEGO) w zakresie poszczególnych cech, a zmienną zależną – stopień podobieństwa spostrzeganego (por. Jarymowicz, Codol, 1979b; Codol, Jarymowicz, 1984). Wykazały one, że im wyższy był stopień podobieństwa obiektywnego, w tym wyższym stopniu oceny podobieństwa były zaniżane. W przypadku niskich stopni podobieństwa – a zarazem wysokich stopni odrębności – wskaźniki podobieństwa obiektywnego i spostrzeganego były zbliżone. Wyniki te sugerują atrakcyjność odrębności i nieatrakcyjność podobieństwa w zakresie cech osobowych.

Na rzecz interpretacji efektu zaniżania ocen podobieństwa JA do INNEGO w terminach nieatrakcyjności podobieństwa przemawia fakt, że stopień zaniżania ocen podobieństwa był mniejszy w stosunku do INNYCH swoich niż obcych – spoza grupy odniesienia (Wietnamczyk w badaniu Łęczyckiej, student spoza Warszawy w badaniu Małyшек). Dane te nie dają jednak żadnych podstaw do przypuszczenia, że INNY odmienny jest atrakcyjny.

Na koniec warto podkreślić, że podobieństwa i odmienności nie powinno się traktować jako wspólnego wymiaru i krańców tego samego kontinuum. Codol (1979) wykazał, że gdy uwaga badanych koncentrowana jest rozłącznie na podobieństwach bądź na różnicach, uzyskiwane stopnie dystansu JA – INNY nie są komplementarne. Można przecież być zarazem podobnym i różnym względem tego samego człowieka. Rodzaj zadania koncentruje uwagę na poszukiwaniu bądź podobieństw, bądź różnic. Można wyliczyć w określonych zadaniach wiele cech jednego i drugiego rodzaju (Codol, Jarymowicz, 1984). Fakt ten wymaga uwzględnienia w badaniach, zwłaszcza gdy chodzi o weryfikację tez o atrakcyjności/nieatrakcyjności odmienności JA – INNI.

BIBLIOGRAFIA

- Arcuri, L., Serino, C. (red.) (1992). *Asymmetry phenomena in interpersonal comparison*. Napoli: Liguori Editore.
- Brewer, M. B. (1991). The social self: On being the same and different. *Personality and Social Psychology Bulletin*, 17, 5, 475-487.
- Byrne, D. (1971). *The attraction paradigm*. New York: Academic Press.
- Codol, J.-P. (1979). *Seimbables et différents. Recherches sur la quête de la similitude et de la différenciation sociale*. Aix-en-Provence: Université de Provence.
- Codol, J.-P. (1982). Differentiating and non differentiating behavior: A cognitive approach to the sense of identity. W: J.-P. Codol, J.-Ph. Leyens (red.), *Cognitive analysis of social behavior* (s. 267-293). Hague: Martinus Nijhoff Publ.
- Codol, J.-P. (1986). Estimation et expression de la ressemblance et de la différence entre pairs. *L'Année Psychologique*, 12, 527-550.
- Codol, J.-P., Jarymowicz, M. (1984). L'estimation de la ressemblance entre des personnes: Quelques directions de recherche. *Bulletin de psychologie*, 366, 813-822.
- Codol, J.-P., Jarymowicz, M., Kamińska-Feldman, M., Szuster-Zbrojewicz, A. (1989). Asymmetry in the estimation of interpersonal distance and identity affirmation. *European Journal of Social Psychology*, 19, 11-22.
- Festinger, L. (1954). A theory of social comparison processes. *Human Relations*, 7, 117-140.
- Fromkin, H. L. (1968). *Affective and valuational consequences of self-perceived uniqueness deprivation* (niepublikowana praca doktorska, Columbus, Ohio State University).
- Jarymowicz, M., (1979). Self – others similarity perception: Striving for diversity from other people. *Polish Psychological Bulletin*, 1, 41-48.
- Jarymowicz, M. (1982). Atrakcyjność i awersyjność podobieństwa „ja – inni”. *Przegląd Psychologiczny*, 1-4, 61-74.
- Jarymowicz, M. (1983). Różnicowanie: „ja inni” i funkcjonowanie w świecie społecznym. W: J. Jarymowicz, M. Smoleńska (red.), *Poznawcze regulatory funkcjonowania społecznego* (s. 87-122). Wrocław: Ossolineum.
- Jarymowicz, M. (1984). *Spostrzeganie własnej indywidualności*. Wrocław: Ossolineum.
- Jarymowicz, M. (1985). Spostrzeganie samego siebie: porównywanie „ja – inni”. W: M. Lewicka, J. Trzebiński (red.), *Psychologia spostrzegania społecznego* (s. 217-256). Warszawa: KiW.
- Jarymowicz, M. (1991). The self distinctive traits as personal identity attributes. *European Bulletin of Cognitive Psychology*, 6, 679-695.
- Jarymowicz, M. (red.) (1993). *To know Self – to understand Others*. Delft: Eburon.
- Jarymowicz, M. (1994). Poznawcza indywiduacja a społeczne identyfikacje: model zależności pomiędzy odrębnością schematów JA – MY – INNI i gotowością do identyfikowania się z innymi. W: M. Jarymowicz (red.), *Poza egocentryczną perspektywą widzenia siebie i świata*. Warszawa: Wydawnictwo IP PAN.
- Jarymowicz, M. (2001). JA w automatycznym przetwarzaniu informacji. W: R. K. Ohme, M. Jarymowicz, J. Reykowski (red.), *Automatyzmy w procesach przetwarzania informacji* (s. 103-120). Warszawa: Wydawnictwo IP PAN i SWPS.
- Jarymowicz, M., Codol, J.-P. (1979a). Spostrzeganie podobieństwa „ja – inni” a formowanie obrazu nieznanego osoby. *Przegląd Psychologiczny*, 1, 73-88.
- Jarymowicz, M., Codol, J.-P. (1979b). Spostrzeganie podobieństwa „ja – inni”: poszukiwanie własnej odrębności. *Studia Psychologiczne*, 18, 2, 41-55.
- Jarymowicz, M., Kwiatkowska, A. (1988). Atrybuty własnej tożsamości: właściwości Ja wspólne z właściwościami Innych

ATRAKCYJNOŚĆ I AWERSYJNOŚĆ PODOBIEŃSTWA JA – INNI

- versus specyficznym własnym. W: M. Jarymowicz (red.), *Studia nad spostrzeganiem relacji JA – INNI: tożsamość, indywidualizacja, przynależność* (s. 65-79). Wrocław: Ossolineum.
- Jarymowicz, M., Szustrowa, T. (1980). Poczucie własnej tożsamości – źródła, funkcje regulacyjne. W: J. Reykowski (red.), *Osobowość a społeczne zachowanie się ludzi* (s. 439-473). Warszawa: KiW.
- Kamińska-Feldman, M. (1994). *Asymetria w ocenianiu dystansów JA – INNI*. Warszawa: Oficyna Wydawnicza Wydziału Psychologii UW.
- Karyłowski, J. (1975). *Z badań nad mechanizmami pozytywnych ustosunkowań interpersonalnych*. Wrocław: Ossolineum.
- Krzemionka, D. (1993). The cognitive self-distinctness and attractiveness of a similar or dissimilar partner. W: M. Jarymowicz (red.), *To know Self – to understand Others* (s. 109-125). Delft: Eburon.
- Kwiatkowska, A. (1993). Self – Others similarity and self-esteem. W: M. Jarymowicz (red.), *To know Self – to understand Others* (s. 126-133). Delft: Eburon.
- Lis-Turlejska, M. (1976). Podobieństwo struktur poznawczych partnerów a ich wzajemne postawy wobec siebie. W: S. Mika (red.), *Studia nad postawami interpersonalnymi* (s. 79-142). Wrocław: Ossolineum.
- Łęczycka, M. (2002). *JA a INNY, fizycznie odmienny w spostrzeganiu wolontariuszy z hospicjum oraz grupy kontrolnej* (niepublikowana praca magisterska, Warszawa, SWPS).
- Małyżek, M. (2002). *Przejawy identyfikacji z nową grupą społeczną a stosunek do dawnej grupy przynależności* (niepublikowana praca magisterska, Warszawa, SWPS).
- Mandrosz-Wróblewska, J. (1988). Strategie redukowania problemów tożsamościowych: różnicowanie JA – MY i MY – ONI. W: M. Jarymowicz (red.), *Studia nad spostrzeganiem relacji JA – INNI: tożsamość, indywidualizacja, przynależność* (s. 125-161). Wrocław: Ossolineum.
- Pietrzak, S. (2002). *Spostrzeganie własnego podobieństwa do innych ludzi w zakresie atrybutów JA-podmiotowego i JA-przedmiotowego* (mps, Wydział Psychologii UW).
- Reis, H. T. (2001). Podobieństwo. W: A. S. R. Manstead, M. Hewstone i in. (red.), *Encyklopedia Blackwella: Psychologia społeczna* (s. 165). Warszawa: Wydawnictwo Jacek Santorski i Co.
- Reykowski, J. (1986). *Motywacja, postawy prospołeczne a osobowość*. Warszawa: PWN.
- Snyder, C. R., Fromkin, H. L. (1980). *Uniqueness. The human pursuit of difference*. New York: Plenum Press.
- Sokołowska, A. (2002). *Płeć 13-, 14-letnich dzieci a spostrzegane podobieństwo i ustosunkowania do obcych etnicznie o różnej płci* (niepublikowana praca magisterska, Warszawa, SWPS).
- Suls, J. M., Miller, R. L. (red.) (1977). *Social comparison processes. Theoretical and empirical perspectives*. Washington: Hemisphere Publishing Corporation.
- Tajfel, H. (red.) (1978). *Differentiation between social groups: Studies in social psychology on intergroup relations*. London: Academic Press.
- Tversky, A. (1977). Features of similarity. *Psychological Review*, 84, 327-352.
- Winczo-Kostecka, M. (1982). *Styl poznawczy a reakcje na informacje o podobieństwie JA – INNI* (niepublikowana praca magisterska, Warszawa, Wydział Psychologii UW).
- Winczo-Kostecka, M., Cielecki, M. (1985). Self-identity or self-esteem? Vivid and nonvivid imaginers' responses to threat to self-differentiation. *European Bulletin of Cognitive Psychology*, 5, 171-186.
- Wojciszke, B. (2002). *Człowiek wśród ludzi. Zarys psychologii społecznej*. Warszawa: Wydawnictwo Naukowe SCHOLAR.

TPS TPS TPS TPS TPS

RSO RSO RSO RSO

PP PP PP PP

MARIA JARYMOWICZ

ATR-INNEGO

ATR-INNEGO

ATR-INNEGO