

Piotr Rachwał, Bogumił Szady
Lublin

Obszar parafii jako czynnik źródłotwórczy rejestracji metrykalnej w dekanacie Kazimierz na przełomie XVIII i XIX wieku

Wprowadzenie

Warunkiem *sine qua non* poznania procesów demograficznych zachodzących w przeszłości jest oparcie badań na kompletnej podstawie źródłowej. W przypadku rejestracji metrykalnej kompletność należy rozumieć nie tyle jako ciągłość zachowanych materiałów źródłowych, ale jako wierne odtwarzanie procesu dziejowego. Innymi słowy, istotne jest, aby liczba zdarzeń zapisanych w księgach metrykalnych była zgodna z liczbą faktycznie zaistniałych¹. Literatura przedmiotu wskazuje na kilka zasadniczych czynników, które mogą wpływać na wspomnianą wiarygodność. Ważną rolę odgrywało duchowieństwo odpowiedzialne za prowadzenie statystyki parafialnej. Wszelkie problemy zdrowotne księży, wyjazdy, zdarzenia losowe, lub po prostu zaniedbywanie swoich obowiązków odbijały się na rejestracji metrykalnej. Negatywny wpływ wyżej wymienionych elementów nasilał się, gdy obsada parafii była jednoosobowa. Z drugiej strony równie istotna była postawa samych wiernych. Nie zawsze stosowali się oni do nakazów Kościoła względem praktyk religijnych, a brak jednolitych uregulowań w kwestii

¹ W odniesieniu do specyfiki omawianego źródła pojawia się odrębny problem, tj. fakt, iż liczby odnotowanych chrztów, pogrzebów (rzadziej ślubów), nie można w 100% utożsamiać z liczbą urodzeń i zgonów. Zob. Irena Gieysztorowa, „Niebezpieczeństwa metodyczne polskich badań metrykalnych XVII–XVIII wieku”, *Kwartalnik Historii Kultury Materialnej* (dalej: *KHKM*), 19 (1971): 561.

opłat *iura stolae* mógł przyczyniać się do łamania przymusu osobowego parafii². Na wiarygodność danych o ruchu naturalnym, obok czynnika ludzkiego, mogły mieć wpływ także czynniki geograficzne, w tym przede wszystkim rozmiar i ukształtowanie terytorialne parafii³.

Określenie „czynnik geograficzny” definiowane jest dosyć szeroko i obejmuje takie elementy, jak ukształtowanie terenu, hydrografię, klimat, sieć drożną. Najbardziej wymiernym i uchwytnym w badaniach, zwłaszcza dla czasów, kiedy inne źródła zawodzą⁴, jest parametr odległości i to na nim skupiono uwagę. Zgodnie z zasadą przymusu parafialnego, każdy wierny powinien dopełniać obowiązków religijnych w swojej parafii. Pozwala to na założenie, iż liczby ruchu naturalnego odnotowane w metrykach poszczególnych parafii są „wytworem” populacji zamieszkujących w jej granicach. Założenie to, jak pokazało doświadczenie, nie zawsze odpowiada rzeczywistości⁵. Hipotetycznie możemy przyjąć, iż znaczna odległość miejscowości od kościoła parafialnego mogła skłaniać wiernych do ignorowania formalnych nakazów i wyboru tego kościoła, który położony był bliżej miejsca zamieszkania. Zjawisko to mogło się nasilać, gdy oddziaływały inne niekorzystne czynniki pogodowe.

W niniejszej pracy podjęto próbę odpowiedzi na pytanie, jaka jest skala zapisów metrykalnych spoza rodzimej parafii oraz w jakim stopniu czynnik geograficzny wpływał na proces rejestracji metrykalnej. Badany obszar obejmuje parafie tworzące dekanat kazimierski, a zakres chronologiczny ograniczono do pięćdziesięciu lat 1786–1790. Dobór takiego przekroju czasowego został podyktowany

² Eugeniusz Wiśniowski, *Parafie w średniowiecznej Polsce. Struktura i funkcje społeczne* (Lublin: Wydawnictwo KUL, 2004), 214.

³ Szerzej o czynnikach źródłotwórczych, zob. Gieysztorowa, „Niebezpieczeństwa”, 577 i nn.; też, „Badania demograficzne na podstawie metryk parafialnych”, *KHKM*, 10 (1962): 108 i nn., Cezary Kukło, *Demografia Rzeczypospolitej przedrozbiorowej* (Warszawa: Wydawnictwo DiG, 2009), 102–129.

⁴ Np. informujące o sieci drożnej lub ciągi danych liczbowych pochodzących z obserwacji zjawisk atmosferycznych.

⁵ Spośród trzech elementów ruchu naturalnego, zasada przyjmowania sakramentów we własnym kościele parafialnym upowszechniła się najpóźniej w stosunku do chrztów. Zygmunt Sułowski, badając metryki zgonów parafii Kijany, Bystrzyca i filii w Łuszczowie zauważył, że praktyka ta miała miejsce do reformy z 1797 r. regulującej zasady prowadzenia ksiąg metrykalnych. Przed tym rokiem w księgach chrztów parafii Kijany pojawiają się wpisy z miejscowości należących do pobliskiej parafii Bystrzyca (Spiczyn i Jawidz), z kolei część chrztów z Łuszczowa wpisano do ksiąg parafii bystrzyckiej. Autor dodatkowo stwierdził, iż śluby i pogrzeby spoza parafii notowano sporadycznie. Zob. Zygmunt Sułowski, „Księga zgonów parafii Kijany i Bystrzyca z drugiej połowy XVIII w.”, *Archiwa, Biblioteki i Muzea Kościelne* (dalej *ABMK*), 67 (1997): 273. Z kolei Janina Kowalczyk, dokonując oceny wartości źródłowej metryk parafii Serniki, określiła liczbę wpisów spoza parafii jako „sporą”. W przypadku chrztów w okresie 1697–1796 odsetek ten wahał się od 13,2% w dekadzie 1741–1750 do blisko 30% w latach 1701–1710. Zob. Janina Kowalczyk, „Wartość źródłowa metryk parafii Serniki (pow. Lubartów) z lat 1697–1865”, *Przeszłość Demograficzna Polski* (dalej: *PDP*), 3 (1969): 68–69.

względami źródłowymi. Księgi metrykalne z tego okresu, poza kilkoma przypadkami, charakteryzują się ciągłością zapisów trzech serii. Ponadto, lata 80. XVIII wieku charakteryzowały się stabilną liczbą zapisów metrykalnych, co świadczy o tym, że nie wystąpiły w tym czasie zdarzenia o charakterze losowym, mogące zakłócać pracę kancelarii parafialnych. Decydujący był także fakt, iż w 1787 roku został sporządzony spis ludności diecezji krakowskiej⁶. O ile umieszczone tam dane *stricte* demograficzne obarczone są pewnymi błędami⁷, o tyle wykaz miejscowości i ich przynależność do poszczególnych parafii nie budzi większych zastrzeżeń.

W badaniach wykorzystano narzędzia GIS. Dane liczbowe o ruchu naturalnym wraz z uwzględnieniem płci oraz miejsca zamieszkania wprowadzono do relacyjnej bazy danych.

Terytorium

Terytorium i sieć parafialna dekanatu kazimierskiego, który należał do diecezji krakowskiej i archidiakonatu lubelskiego, zasadniczo ukształtowały się w okresie średniowiecza⁸. Obecny stan wiedzy nie pozwala na ustalenie dokładnej daty powstania dekanatu kazimierskiego. Można jednak przypuszczać, że doszło do tego na przełomie XVI i XVII wieku (przed 1603 r.)⁹. Najbardziej prawdopodobna jest hipoteza Waldemara Kowalskiego, że podział tak zwanych archidiakonatów kresowych (lubelskiego, radomskiego, sandomierskiego i zawichojskiego) na dekanaty został dokonany przez kardynała Jerzego Radziwiłła na zjeździe duchowieństwa w Kazimierzu nad Wisłą w grudniu 1598 roku¹⁰.

⁶ Więcej na ten temat: Kukło, *Demografia*, 68. W pracy posługujemy się danymi zagregowanymi. Średnie liczby ruchu naturalnego użyte do obliczeń z wykorzystaniem stanu ludności nie zostały scentrowane na rok spisu, tj. 1787, a o granicach przedziału czasowego zdecydowały względy źródłowe.

⁷ Krytyczne uwagi na temat spisu wraz z przywołaniem literatury na ten temat, zob. Gieysztorowa, „Niebezpieczeństwa”, 570.

⁸ Podstawową literaturę przedmiotu oraz wykaz źródeł dotyczących rozwoju sieci parafialnej w archidiakonacie lubelskim zawierają opracowania: Przemysław Szafran, *Rozwój średniowiecznej sieci parafialnej w Lubelskiem* (Lublin: Towarzystwo Naukowe KUL, 1958); Andrzej Rozwałka, *Sieć osadnicza w archidiakonacie lubelskim w średniowieczu. Studium archeologiczno-historyczne* (Lublin: Wydawnictwo UMCS, 1999); Jacek Chachaj, *Bliżej schizmatyków niż Krakowa... Archidiakoniat lubelski w XV i XVI wieku* (Lublin: Werset, 2012).

⁹ Bolesław Kumor, *Dzieje diecezji krakowskiej*, t. 4 (Kraków: Wydawnictwo św. Stanisława BM Archidiecezji Krakowskiej, 2002), 63.

¹⁰ Waldemar Kowalski, „Schematyzm diecezji krakowskiej z tzw. kopiarza wiślickiego”, *ABMK*, 81 (2004): 107, 117.

Wizytacja archidiaconatu lubelskiego z 1603 roku poświadcza podział na 5 dekanatów: Łuków, Parczew, Chodel, Kazimierz i Solec¹¹.

Niemal wszystkie parafie funkcjonujące na terenie dekanatu kazimierskiego w XVIII wieku powstały jeszcze przed jego powołaniem. Przedstawia je, choć bez podziału dekanalnego, mapa województwa lubelskiego w II połowie XVI wieku autorstwa Stefana Wojciechowskiego¹². W okresie nowożytnym najważniejsze zmiany w strukturze parafialnej, pomijając rzecz jasna rozwój sieci osadniczej, zaszły w północnej i zachodniej części badanego obszaru. Nie do końca jasna jest przynależność dekanalna parafii Baranów – w schematyzmie diecezji krakowskiej z końca XVI wieku i w aktach synodu z 1621 roku jest ona rejestrowana w dekanacie Parczew, podobnie jak w końcu XVIII wieku¹³. Wizytacja archidiaconatu lubelskiego z 1603 roku, podobnie jak inne źródła z XVII wieku, umieszcza ją w dekanacie Kazimierz. W 1675 roku na terenie dekanatu kazimierskiego powstaje parafia Żyrzyn, wyodrębniona z parafii Gołąb i Baranów¹⁴.

Wszystkie parafie dekanatu kazimierskiego w II połowie XVIII wieku leżały po prawej stronie Wisły: Bochotnica, Garbów, Gołąb, Karczmiska, Kazimierz, Klementowice, Końskowola, Kurów, Markuszów, Wąwolnica, Wilków, Włostowice, Żyrzyn. Wyjątkiem były ośrodki w Górze Puławskiej (parafia przeniesiona w XVIII w. z Jaroszyna) oraz w Regowie, które leżały po lewej stronie Wisły i należały do powiatu radomskiego województwa sandomierskiego¹⁵. Parafie

¹¹ Archiwum Archidiecezjalne Lubelskie (dalej: AAL), sygn. Rep. 60, A96: *Visitatio ecclesiarum et totius cleri in archidiaconatu Lublinensi illustrissimi et reverendissimi domini domini Bernardi Maczieiowski Dei et Apostolicae Sedis gratia episcopi Cracoviensis ducis Severiensis facta et conscripta per deputatum reverendum Thomam Iossicium canonicum Wislicensem officialem Lublinensem in anno 1603*.

¹² Stefan Wojciechowski, *Województwo lubelskie w drugiej połowie XVI wieku* (Warszawa: PWN, 1966). Mapa podziału dekanalnego diecezji krakowskiej na terenie województwa lubelskiego w II połowie XVI wieku została ostatnio opracowana przez Bogumiła Szadego. Zob. Anna Dunin-Wąsowicz i in., „State and Ecclesiastical Borders in the End of the 16th Century”, w: *Historical Atlas of Poland in the 2nd half of the 16th Voivodeships of Cracow, Sandomierz, Lublin, Sieradz, Łęczyca, Rawa, Plock and Mazovia*, vol. 1: *Maps*, red. Marek Słoń (Frankfurt am Main: Peter Lang, 2014).

¹³ Kowalski, „Schematyzm”, 117; *Kościół i społeczeństwo Małopolski w II połowie XVIII wieku. Materiały źródłowe*, t. 1: *Ludność i organizacja diecezji krakowskiej*, oprac. Bogumił Szady (Lublin: Instytut Europy Środkowo-Wschodniej 2010), 77–78; Stanisław Litak, *Atlas Kościoła łacińskiego w Rzeczypospolitej Obojga Narodów w XVIII wieku* (Lublin 2006), 256.

¹⁴ AAL, sygn. Rep. 60, A96, 782. Zob. Leokadia Zujko, *Struktura terytorialna parafii dekanatu kazimierskiego od XVI do XIX wieku* (maszynopis pracy magisterskiej, Katolicki Uniwersytet Lubelski, 1964), 15.

¹⁵ Zestawienia te nie ujmują w ramach dekanatu kazimierskiego parafii Baranów, „*Regestr diecezjów*” Franciszka Czaykowskiego, czyli *właściciele ziemscy w Koronie 1783–1784*, oprac. Krzysztof Chłapowski, Sławomir Górczyński (Warszawa: Wydawnictwo DiG, 2006), 241–249. Na przełomie XVI i XVII wieku do dekanatu kazimierskiego zaliczana była także parafia Oleksów (zajęta przez protestantów) oraz jej kaplica filialna w Bierdziej, AAL, sygn. Rep. 60, A96, 782; Chachaj, *Bliżej*, 288–289.

dekanatu kazimierskiego znacznie różniły się między sobą pod względem liczby miejscowości. Największą liczbę (powyżej 15) posiadały parafie Garbów – 24, Wilków – 20, Wąwolnica – 19, Końskowola – 17 i Góra (Jaroszyn) – 17. Do parafii średniej wielkości (10–15 miejscowości) należały: Gołąb – 15, Markuszów – 12, Kurów – 11, Żyrzyn – 10. Najmniejsze ośrodki parafialne (poniżej 10 miejscowości) to Kazimierz – 9, Bochothnica – 6, Włostowice – 6, Regów – 6, Klementowice – 4, Karczmiska – 3.

Na terenie całego dekanatu znajdowało się w II połowie XVIII wieku 179 miejscowości (z czego 23 w parafiach Regów i Jaroszyn). Według zestawień Leokadii Zujko było to 151 miejscowości dla roku 1787 oraz 154 dla lat 1775, 1789 i 1790¹⁶. Podana wcześniej liczba 179 miejscowości na terenie dekanatu oraz liczba miejscowości w poszczególnych parafiach zostały ustalone na podstawie własnych obliczeń przeprowadzonych w oparciu o *Spis ludności* prymasa Poniatowskiego, *Regestr diecezjów* Franciszka Czaykowskiego oraz księgę uposażeń diecezji krakowskiej z 1787 roku¹⁷. Podstawę kartograficzną dla lokalizacji miejscowości dały przede wszystkim *Mappa szczegulna woiewodztwa lubelskiego* z 1786 roku oraz tzw. Mapa Kwatermistrzostwa z lat 1822–1843. Różnice w liczbie miejscowości dekanatu Kazimierz pomiędzy zestawieniami L. Zujko i obliczeniami własnymi wynikają z innego zasięgu dekanatu (problematyczna przynależność parafii Garbów), jak też odmiennej metodologii kwalifikacji jednostek osadniczych, które miały bardzo zróżnicowany charakter: wsi, miasta, folwarki, osad młyńskie, karczmy, chałupy etc.

Wielkość parafii wyraża nie tylko liczba miejscowości, ale także powierzchnia (zasięg geograficzny). To ona bowiem, a także przeszkody naturalne w postaci pagórków, rzek, terenów zabagnionych i leśnych oraz sieć dróg i mostów, wyznaczały dostępność kościoła parafialnego dla ludności zamieszkującej obszar parafii. Dzięki zastosowaniu narzędzi GIS obliczenie wielkości parafii jest stosunkowo proste. Należy jednak zaznaczyć, że opracowane granice liniowe poszczególnych parafii dekanatu kazimierskiego mają charakter daleko idącej interpretacji kartograficznej oraz zostały poddane znaczącej generalizacji. Wyznaczone metodą ręcznej interpolacji przy uwzględnieniu przeszkód naturalnych w postaci rzek oddają jedynie przynależność parafialną każdej z osad, a nie przebieg realnej granicy liniowej w terenie. Postulatem badawczym pozostaje pełne zastosowanie metody retrogresywnej w wyznaczeniu linearnych granic parafii

¹⁶ Zestawienia L. Zujko uwzględniały parafię Baranów jako należącą do dekanatu kazimierskiego oraz nie uwzględniały miejscowości należących do parafii Jaroszyn oraz Regów, Zujko, *Struktura*, 27.

¹⁷ „*Regestr diecezjów*”, 241–249; *Spis ludności diecezji krakowskiej prymasa M.J. Poniatowskiego z 1787 r.*, wyd. Bolesław Kumor (Lublin 1977–1979), 166–179 [nadb. z *Archiwa, Biblioteki i Muzea Kościelne*, 35–39]; *Kościół i społeczeństwo Małopolski*, passim.

dla tego obszaru w II połowie XVIII wieku¹⁸. Zapewne różnice w sposobie wyznaczania granic linearnych jednostek administracyjnych oraz inna metodyka obliczeń spowodowały różnice, aczkolwiek nie są one znaczące, w porównaniu z wyliczeniami z lat 60. ubiegłego wieku prowadzonymi przez L. Zujko (tab. A).

Tabela A. Wielkość parafii dekanatu Kazimierz w latach 1786–1790 (w km²)

Parafia	Obliczenia własne	L. Zujko
Gołąb	126	100
Końskowola	101	109
Wąwolnica	170	157
Regów	37	32
Wilków	83	72
Garbów	199	216
Karczmiska	64	38
Jaroszyn	82	72
Kazimierz	60	74
Klementowice	44	27
Żyrzyn	74	66
Bochotnica	29	41
Kurów	76	40
Włostowice	52	36
Markuszów	46	58
Razem	1243	1138
Baranów		58

Źródło: obliczenia własne; Zujko, *Struktura*, 85.

Cechą charakterystyczną, która mogła wpływać na rejestrację ruchu naturalnego, było położenie kościołów parafialnych w obrębie parafii w dekanacie kazimierskim oraz odległość poszczególnych miejscowości od ośrodka parafialnego. Ten drugi element będzie przedmiotem bardziej szczegółowej analizy w dalszej części artykułu. Analizę położenia kościołów parafialnych w obrębie parafii w dekanacie kazimierskim przeprowadziła w cytowanej już pracy L. Zujko. Wykorzystała w tym celu linie pomocnicze interpolacji między ośrodkiem parafialnym a granicą parafii. Jedynie 5 parafii: Garbów, Wąwolnica, Włostowice, Klementowice i Karczmiska miały swoje ośrodki parafialne najbardziej

¹⁸ Na temat wyznaczania granic w geografii historycznej: Tadeusz Manteuffel, „Metoda oznaczania granic w geografii historycznej”, w: *Księga Pamiątkowa ku uczczeniu dwudziestopięcioletniej działalności naukowej prof. Marceliego Handelsmana* (Warszawa 1929), 221–228 oraz polemika Konstantego Jana Hładylowicza na łamach *Roczników Dziejów Społeczno-Gospodarczych*, 1 (1931): 335–339.

zbliżone do centrum okręgu¹⁹. Narzędzia GIS umożliwiają precyzyjne wyznaczenie zarówno centroidów obszarów parafii, jak też określenie środka ciężkości dla miejscowości należących do każdej parafii. Rezultaty zaprezentowane w tabeli B dotyczące 13 parafii dekanatu Kazimierz, które są przedmiotem dalszych analiz (bez Jaroszyna i Regowa), częściowo potwierdzają słuszność spostrzeżeń L. Zujko. Do parafii, gdzie kościół położony był najbliżej zarówno geometrycznego centrum okręgu parafialnego, jak też najbliżej środka ciężkości miejscowości do niej należących (poniżej 2 km), zaliczyć można ośrodki: Klementowice, Bochothnica, Włostowice, Wilków, Garbów, Karczmiska. Najbardziej oddalone od centrum parafii były kościoły w Gołębiu oraz Kurowie.

Tabela B. Odległość ośrodka parafialnego od punktu centralnego obszaru parafii oraz od punktu ciężkości miejscowości parafialnych (w km)

Parafia	Odległość siedziby parafii od centroidu obszaru parafii	Odległość siedziby parafii od środka ciężkości miejscowości parafialnych
Gołąb	6,0	5,1
Końskowola	3,8	3,7
Wąwolnica	2,4	0,8
Włostowice	1,8	1,1
Wilków	1,3	1,0
Garbów	1,0	2,0
Karczmiska	1,3	1,1
Kazimierz	3,1	3,6
Klementowice	0,8	0,8
Żyrzyn	1,6	2,6
Bochothnica	1,4	1,0
Kurów	5,2	5,0
Markuszów	2,7	2,9

Źródło: obliczenia własne.

Oprócz kształtu parafii, odległości oraz rozmieszczenia miejscowości istotnym czynnikiem wpływającym na dostępność ośrodka parafialnego były warunki naturalne (ukształtowanie powierzchni, rzeki, lasy) oraz trakty komunikacyjne. Ośrodki parafialne dekanatu kazimierskiego znajdowały się często nad rzekami (Wisła, Kurówka, Bystra), które przecinały obszary parafii stanowiąc naturalną przeszkodę w dostępie do parafii. Rekonstrukcję krajobrazu naturalnego oraz głównych elementów fizjografii terenu można przeprowadzić w oparciu o źródła kartograficzne oraz opisy parafii z ankiet przygotowanych z polecenia

¹⁹ Zujko, *Struktura*, 103.

biskupa Poniatowskiego w latach 80. XVIII wieku²⁰. Przykładowy opis parafii **Bochotnica** informuje o bagnach we wschodniej jej części (okolice miejscowości Czesławice, Ożarowa, Miłocina i Moszny), które mogły stanowić naturalną granicę z parafią Garbów. Dostęp mieszkańców Czesławic do kościoła parafialnego był utrudniony przez las sosnowy ciągnący się na wschód od Bochotnicy w kierunku północnego wschodu. Dwa kompleksy bagien znajdowały się w południowo-wschodniej części parafii **Garbów**, wzdłuż i na południe od rzeki Ciemięgi. Był to szeroki pas odgraniczający Tomaszowice, Giszowice i Mosznę od siedziby parafii oraz od sąsiadującej z południa parafii Konopnica. Od wschodu parafia Garbów była ograniczona z kolei przez „bór czarny sosnowy” ciągnący się od Jastkowa w kierunku Krasienina i dalej na północ. Parafia **Gołąb** posiadała naturalne granice rzeczne aż z trzech stron – od zachodu była to Wisła, od północy Wieprz, zaś od południa Kurówka. Przez środek parafii, w kierunku południowym ciągnął się olbrzymi kompleks leśny („Bory sosnowe i lasy innego gatunku ciągną się od Kośmina a kończą się przy Puławach”), oddzielający od kościoła parafialnego wsi Borysów i Bałtów. Bory sosnowe występowały także na południu parafii **Kazimierz**, ciągnąc się ze wschodu na zachód, od lasów wąwolnickich, oddzielając jednocześnie parafię Wilków i Karczmiska oraz w północno-wschodniej części parafii Końskowola i wschodniej części parafii Żyrzyn, oddzielając ją od Kurowa. Mniejszy bór sosnowy znajdował się w zachodniej części parafii **Końskowola**, na pograniczu z parafiami Włostowice i Gołąb. Z kolei w parafii **Kurów**, która była podzielona na trzy części przez rzeki Kurówkę i Bielkową (Białkę), opisy parafii z 1783 roku wymieniają trzy kompleksy leśne, bardzo zróżnicowane gatunkowo („sośnina, dębina, osiczyna, grabina, buczyna, brzezina”). Podobne uwarunkowania fizjograficzne miała sąsiadująca z Kurowem parafia **Markuszów**, aczkolwiek wspomniane w opisach ankietowych „lasy (...) wielkie sosnowe” trudno dostrzec na mapie województwa lubelskiego Karola Perthéesa. Są one lepiej widoczne na Mapie Kwatermistrzostwa, szczególnie w północnej części parafii. Parafia **Wąwolnica**, podzielona niemal na pół przez rzekę Bystra, cechowała się licznymi „rozdołami”; część z nich posiadała własne nazwy (Sieraków, Rudki, Kocianów). Większe kompleksy leśne znajdowały się w południowej części parafii, nieco mniej rozległe w północnej. „Bory i lasy różnego gatunku” występowały w niewielkiej parafii **Klementowice**, „lasów bardzo skąpo” było z kolei w parafii **Włostowice**. Jedynie na północ od Puław bór sosnowy i biegnąca przezeń rzeka Kurówka, oddzielały parafię Włostowice od parafii Gołąb. Cała parafia **Żyrzyn** położona była w „borach różnego gatunku”.

²⁰ Materiały do *Atlasu Historycznego Polski* (tzw. kartoteka Buczka), zawierające wypisy źródłowe z XVIII wieku dla województwa lubelskiego znajdują się w Zakładzie Atlasu Historycznego w Instytucie Historii im. Tadeusza Manteuffla Polskiej Akademii Nauk. Kartoteka nie podaje opisu warunków fizjograficznych (rzek, bagien, lasów) dla parafii Karczmiska.

Nad Wieprzem znajdowały się liczne „kępki” posiadające swoje odrębne nazwy (Pogorzel, Gumienice, Hiszpania, Woiniowskie). Parafia **Wilków**, ograniczona od zachodu przez Wisłę, podzielona była na dwie części, wschodnią i zachodnią, przez rzekę Żmijówkę. Największe kompleksy leśne rozciągały się na południowym wschodzie (olszyna, sośnina) przy granicy z parafią Karczmiska oraz na północy (dębina, sośnina), przy drodze do Kazimierza.

Podstawa źródłowa

Księgi metrykalne stanowią pierwszorzędne źródło historyczne, dzięki któremu jesteśmy w stanie śledzić faktyczny zasięg terytorialny odbywania praktyk religijnych. W epoce nowożytnej standardowa formuła potwierdzająca udzielenie chrztu miała zawierać dokładną datę, miejsce, personalia szafarza. Dalej powinno się notować imię chrzczonego, płeć i personalia rodziców, informacje o rodzicach chrzestnych i miejscu zamieszkania. W akcie ślubu – datę i miejsce zawarcia małżeństwa, imię i nazwisko celebransa, personalia nupturientów oraz świadków wraz z informacjami o pochodzeniu i imionami ich rodziców. Z kolei w metryce zgonu imię i nazwisko zmarłego, miejsce i datę zgonu, wiek, dane rodziców, informacje o pozostawionych bliskich, fakcie odbycia ostatniej spowiedzi, wskazywano także miejsce pochówku²¹. Wyżej wymienione założenia teoretyczne odnoszące się do zawartości metryk nie zawsze pokrywały się z praktyką kancelaryjną. Z punktu widzenia przedmiotu naszych badań kluczowym elementem treści była informacja o miejscu zamieszkania parafian. O ile we wcześniejszych latach rejestracji informacje te nie zawsze były notowane, to pod koniec okresu staropolskiego dane te wypełniano starannie²².

²¹ *Rituale Romanum: Pauli V. Pontificis Maximi jussu editum et a Benedicto XIV auctum et castigatum* (Romae 1847), 349–354. Więcej na ten temat zob. „Metryki kościelne”, w: *Encyklopedia Kościelna*, red. Michał Nowodworski, t. 14 (Warszawa 1881), 224; Józef Kurpas, „Początki ksiąg metrykalnych”, *ABMK*, 2 (1961): 6; Mieczysław Różański, „Akta metrykalne w prawodawstwie polskim”, *Archiwariusz. Biuletyn Archiwum Archidiecezjalnego w Poznaniu*, 1 (2005): 133–142.

²² Archiwum Parafialne (dalej: AP) Bochotnica: *Liber metrices baptisatorum ab anno 1783 ad 1797 et mortuorum; [Liber metrices copulatorum ab anno 1728]*. AP Gołęb: *Księga IX. Metryki austriackie urodzeń parafii Gołęb od 1797 do 1810 roku; Liber copulatorum praepositoralis ecclesiae Gołębiensis sub anno 1797–1811; Księga XIV zmarłych od roku 1776 do 1796*. AP Karczmiska: *Księga druga. Metryki kościelne urodzonych filii karczmiskiej od dnia 4 września 1780 roku do dnia 16 maja 1802 roku i w 2. części od dnia 7 sierpnia 1814 roku do 1825 roku; Księga pierwsza. Metryki kościelne małżeństw filii karczmiskiej od dnia 7 stycznia 1783 roku do dnia 11 lipca 1802; Księga druga. Metryki kościelne zejścia filii karczmiskiej od dnia 9 września 1780 roku*. AP Kazimierz: *Metryki kościelne urodzonych parafii kazimierskiej od roku 1797 do roku 1809; Metryki kościelne małżeństw parafii kazimierskiej od roku 1797; [Liber mortuorum ab anno 1790]*. AP Klementowice: *Liber natorum ecclesiae parochialis in Klementowice captus anno Domine 1765; Liber copulatorum ecclesiae parochialis klementowicensis caeptus anno*

W sumie przebadano metryki 12 z 15 parafii tworzących dekanat kazimierski²³. Dodatkowo bazę źródłową poszerzono o metryki z parafii sąsiednich, jednak spoza dekanatu kazimierskiego: Wojciechowa, Krasienina, Kamionki, Michowa (mapa 1)²⁴. Jak wcześniej sygnalizowano, nie w każdej parafii zachował się komplet ksiąg metrykalnych z okresu 1786–1790. W przypadku luk, wymagane dane zaczerpnięto z zestawień Henryka Wiercieńskiego (uwaga ta dotyczy parafii Gołąb, Wilków oraz Garbów)²⁵. Ponadto w parafii Wojciechów brakuje informacji o liczbie chrztów z 1790 roku, a dla roku wcześniejszego chrzty odnotowano tylko w styczniu i lutym. Z powodu braku metryk zgonów z Wojciechowa z lat 1786–1790 wykorzystano dane z lat 1781–1785. Dodatkowym utrudnieniem

domini 1797; Liber mortuorum ecclesiae parochialis Klementowicensis captus anno Domini 1797. AP Końskowola: [*Liber metrices baptisatorum ab anno 1764*]; [*Liber metrices baptisatorum ab anno 1787*]; [*Księga małżeństw od 1764 roku*]; [*Liber metrices mortuorum ab anno 1764 roku*]; [*Liber metrices mortuorum ab anno 1790*]. AP Kurów: [*Liber metrices baptisatorum ab anno 1782*]; [*Liber metrices copulatorum ab anno 1783*], *Liber metrices mortuorum ecclesiae parochialis Kuroviensis ab anno 1782 ad annum 1811*. AP Markuszów: [*Liber metrices baptisatorum, copulatorum et mortuorum ab anno 1781*]. AP Wąwolnica: [*Liber metrices baptisatorum ab anno 1751*], [*Liber metrices copulatorum ab anno 1779*]; *Księga zmarłych od roku 1768 do roku 1797*. AP Wilków: *Księga akt urodzenia parafii wilkowskiej na rok Pański 1797–1814*; [*Liber metrices copulatorum ab anno 1741*]; *Księga akt zejścia parafii wilkowskiej na rok Pański 1797–1811*. AP Włostowice: *Urodzonych od roku 1775 do roku 1787, zmarłych od roku 1776 do roku 1787, zaślubionych od roku 1775 do roku 1787; Metryki urodzonych od roku 1788 do roku 1793, zmarłych od roku 1788 do roku 1793, zaślubionych od roku 1788 do roku 1793*. AP Żyrzyn: *Liber metrices baptisatorum ecclesiae parochialis Żyrzynensis captus die 11 aprilis 1783 anno ad annum 1797 inclusive*; [*Liber metrices copulatorum et mortuorum ab anno 1782*]; *Liber metrices mortuorum ecclesiae parochialis żyrzynensis ab anno 1769 ad 1788, sed post annum 1782 reperiuntur mortui ab anno 1755 ad annum 1769*. AP Kamionka: *Liber metrices baptisatorum 1761–1796*; [*Liber metrices copulatorum ab anno 1761*]; *Liber metrices mortuorum 1767–1796*. AP Krasienin: [*Liber metrices baptisatorum ab anno 1773*]; *Książka małżeństw od 1727 roku do 1797 roku. Książka zejścia od 1777 roku do 1797 roku*. AP Michów: [*Liber metrices baptisatorum ab anno 1765*]; [*Liber metrices copulatorum et mortuorum ab anno 1764*]. AP Wojciechów: [*Liber metrices baptisatorum ab anno 1773*], [*Liber metrices copulatorum ab anno 1781*]; [*Liber metrices mortuorum ab anno 1724*].

²³ Dla dwóch parafii: Jaroszyna i Regowa nie udało się zgromadzić materiału źródłowego. Choć parafie te należały do dekanatu kazimierskiego, to od pozostałych oddzielała je Wisła, można więc założyć, iż czynnik odległości nie odegrał tu roli lub jego wpływ był znacznie ograniczony.

²⁴ Nie dysponujemy danymi dla pozostałych sąsiednich parafii, były to jednak ośrodki oddzielone od dekanatu kazimierskiego dwoma wielkimi rzekami – Wisłą i Wieprzem, stąd, podobnie jak w przypadku parafii Jaroszyn i Regów, zakładamy, iż czynnik odległości nie odgrywał większej roli (zob. mapa 1).

²⁵ Więcej na temat akcji H. Wiercieńskiego, a także wad zgromadzonego wówczas materiału źródłowego, zob. Zygmunt Sułowski, „Ruch naturalny ludności ziemi lubelskiej w latach 1582–1900”, *Biuletyn Lubelskiego Towarzystwa Naukowego. Humanistyka*, 18 (1976): 3–11; Piotr Rachwał, „Staropolskie księgi metrykalne w archiwach parafialnych archidiecezji lubelskiej”, *KHKM*, 63 (2015) nr 4: 591.

jest brak całego zasobu ksiąg metrykalnych parafii Garbów. Został on zniszczony w czasie pożaru w 1915 roku²⁶.

Pierwszym krokiem w krytycznym wykorzystaniu metryk jest ocena ich wartości źródłowej. W tabeli 1 zestawiono ogólnie przyjęte testy kontrolne, wraz z liczbami ruchu naturalnego. Otrzymane wskaźniki pozwalają nie tylko weryfikować kompletność materiałów źródłowych. Przy założeniu, że śluby odbywały się w parafii zamieszkania pani młodej (najczęściej tożsamej dla obojga nupturientów), i że zasada ta była konsekwentnie przestrzegana, niższe wartości Ch/Ś (przy równoczesnej większej dowolności w wyborze miejsca chrztu dziecka) mogą sugerować rejestrację chrztów poza przypisaną prawem parafią.

Tabela 1. Liczby chrztów, ślubów i zgonów oraz wskaźniki kontroli kompletności źródła w badanych parafiach w latach 1786–1790

Parafia	Chrzty	Śluby	Zgony	Ch/Ś	Ch/Z	M/K100
Bochotnica	277	63	177	4,40	1,56	90,34
Garbów	967	224	819	4,32	1,18	.
Gołąb ^a	551	100	434	5,51	1,27	105,60
Karczmiska	415	77	243	5,39	1,71	102,44
Kazimierz ^b	677	111	645	6,10	.	104,17
Klementowice ^c	263	45	217	.	.	136,94
Końskowola	787	200	663	3,94	1,19	119,22
Kurów	669	125	548	5,35	1,22	104,28
Markuszów	465	131	417	3,55	1,12	129,21
Wąwolnica	720	157	662	4,59	1,09	98,35
Wilków ^d	936	155	631	.	1,48	114,19
Włostowice	569	137	436	4,15	1,31	106,16
Żyrzyn	507	93	279	5,45	1,82	89,18
<i>Kamionka</i>	665	113	462	5,88	1,44	106,52
<i>Krasienin</i>	133	30	107	4,43	1,24	90,00
<i>Michów</i>	451	91	263	4,96	1,71	100,89
<i>Wojciechów^e</i>	278	118	340	.	.	133,61

^a – dane dotyczą okresu 1798–1802; ^b – dla chrztów i ślubów dane z okresu 1798–1802, dla zgonów lat 1791–1795; ^c – dla ślubów i zgonów dane z lat 1798–1802; ^d – dla chrztów i zgonów dane z okresu 1798–1802; ^e – dla chrztów brak danych za 1790, dane za 1789 tylko ze stycznia i lutego. Parafie oznaczone kursywą położone były poza granicami dekanatu kazimierskiego.

Źródło: zob. przyp. 22. Dane dla Garbowa: AAL, sygn. Rep. 60/VI/1, *Wykaz statystyczny o ruchu ludności w parafiach dzisiejszych guberni lubelskiej od najdawniejszych czasów (XVII) do 1901 roku*.

²⁶ Całe archiwum parafialne uległo zniszczeniu wskutek spalania kościoła parafialnego przez Rosjan 30 lipca 1915 roku. W czasie I wojny światowej przechowywano je w ukryciu w grobowcach hrabiów Jezierskich, właścicieli Garbowa, które znajdowały się w podziemiach kościoła. Podczas pożaru wszystkie dokumenty historyczne spłonęły. Źródło: <http://naszgarbow.pl/garbowskie-ksiegi-metrykalne-stan-zachowania-i-dostepnosc-online> (10.06.2016).

Uważa się, że z trzech rodzajów serii metryk: ślubów, chrztów i zgonów ta pierwsza najlepiej oddaje liczbę rzeczywistych zdarzeń. Na drugim biegunie stoi natomiast rejestracja zmarłych²⁷. Wzajemne relacje pomiędzy liczbami zdarzeń demograficznych umożliwiają przeprowadzenie wstępnej kontroli kompletności źródła. Poprawna wartość wskaźnika Ch/Ś ustalona w latach 70. ubiegłego wieku przez nestorkę badań demograficzno-historycznych Irenę Gieysztorową, wynosi ok. 5. W dyskursie nad krytyczną oceną źródeł tego typu nie brak jednak przykładów uznających za poprawne wartości nieco niższe²⁸. W przypadku wskaźnika dynamiki populacyjnej Ch/Z, uwzględniając charakterystyczną jeszcze dla XIX wieku wysoką umieralność na ziemiach polskich, należy oczekiwać wartości zbliżonych do jedności lub niewiele wyższych²⁹. Pewną miarą kontroli kompletności rejestracji jest także proporcja płci ochrzczonych noworodków. Współczynnik maskulinizacji charakteryzuje się stosunkowo stałymi proporcjami, tj. ok. 105–107 chłopców na 100 dziewczynek. Jego wartość ulega nieznacznym wahaniom, należy jednak podkreślić, iż wyniki uzyskane na podstawie badania niewielkich zbiorowości nie są w pełni wiarygodne³⁰.

W analizowanych parafiach wartości wskaźnika Ch/Ś mieszczą się w granicach uznawanych za prawidłowe. Wyjątek stanowi parafia Końskowola oraz Markuszów, gdzie wartości te spadły poniżej 4. Uwagę zwraca równocześnie fakt, iż w parafiach tych odnotowano wysoki wskaźnik maskulinizacji. Sugeruje to, iż osoby spisujące mniejszą wagę przykładały do prowadzenia rejestracji dziewczynek niż noworodków płci męskiej. Najwyższy wskaźnik maskulinizacji odnotowano w parafii Klementowice, jednak ze względu na braki w materiale źródłowym nie obliczono wartości innych mierników. W tym przypadku proporcja chłopców i dziewczynek wykraczała nawet, w przeciwieństwie do wcześniej

²⁷ Irena Gieysztorowa, „Badania demograficzne na podstawie metryk parafialnych”, *KHKM*, 10 (1962) nr 1–2: 111 i nn. Odmienne stanowisko zajął Edmund Piasecki, który w swoich badaniach nad populacją parafii Bejsce zwrócił uwagę na rejestrację zgonów jako tą najbardziej wiarygodną (zob. Edmund Piasecki, *Ludność parafii bejskiej (woj. kieleckie) w świetle ksiąg metrykalnych z XVIII–XX w.: studium demograficzne* (Warszawa: PWN, 1990). Podobnie badacze angielscy, analizując dane z ponad 400 parafii, doszli do wniosku, że rejestracja ta była najbardziej dokładna.

²⁸ Cezary Kukło, „Ocena wartości źródłowej rejestrów metrykalnych parafii św. Krzyża w Warszawie w XVIII wieku”, *PDP*, 18 (1990): 218 i nn. Ten sam autor, powołując się na studia nad ruchem naturalnym Warszawy, Gdańska, Poznania, za poprawne uważa wskaźnik na poziomie nieco powyżej 4,0, a w przypadku społeczności wiejskiej powyżej 4,5. Zob. Kukło, *Demografia*, 177.

²⁹ Tamże, 178.

³⁰ Zob. Jan Paradysz, „Współczesna demografia regionalna i kilka wniosków z niej wypływających dla innych badań w mikroskali”, *PDP*, 26 (2005): 169 i nn. Krytyczne uwagi w sprawie wykorzystania wskaźnika U/Ś wyraził Edmund Piasecki, „Wartości poznawcze rejestrów metrykalnych”, *Studia Demograficzne*, 100 (1991) nr 2: 72 i nn.

wymienionych, poza sugerowane przedziały ufności dla wskaźników maskulinizacji noworodków³¹.

Analiza zapisów metrykalnych w księgach parafii sąsiednich

Należy podkreślić, iż szukając odpowiedzi na pytanie o wpływ odległości na kompletność zapisów, jedyną pewną metodą określenia skali badanego zjawiska jest sięgnięcie do metryk ośrodków sąsiadujących i analiza zapisów pod kątem miejsca zamieszkania wiernych. Odpowiednie zestawienia zawarte są w tabelach 2–14. Uprzedzając w tym miejscu wyniki analizy należy zauważyć, iż na przebadanym obszarze zjawisko grzebania zmarłych w parafiach sąsiednich było procederem bardzo rzadkim. Natomiast w przypadku ślubów nie odnotowano ani jednego takiego przypadku, stąd nie uwzględniono ich w konstrukcji tabel.

Spośród wszystkich miejscowości wchodzących w skład 13 przebadanych parafii dekanatu kazimierskiego, w 52 przypadkach odległość od własnego kościoła parafialnego okazała się większa niż do parafii sąsiedniej, w związku z czym weryfikacja zapisów w księgach parafii sąsiednich była możliwa dla 35 spośród nich. W parafiach Karczmiska oraz Bochothnica nie było ani jednej miejscowości, która położona byłaby bliżej kościoła parafii sąsiedniej. W pozostałych przypadkach najwięcej miejscowości, z których odległość do własnego kościoła parafialnego była większa, znajdowało się w parafii Gołąb (11 na ogólną liczbę 15). Na drugim pod względem liczby takich miejscowości były parafie: Wąwolnica (8 na ogólną liczbę 19) oraz Garbów (8 na ogólną liczbę 24). W dalszej kolejności należy wymienić parafię Końskowola (6 na ogólną liczbę 17), Wilków (4 spośród 20), Markuszów (4 spośród 12), Żyrzyn (4 na ogólną liczbę 10), Kurów (3 spośród 11), Włostowice (2 spośród 6) oraz po jednej miejscowości z parafii Kazimierz i Klementowice. Jak już wspomniano, nie było możliwe zbadanie ksiąg metrykalnych ze wszystkich parafii sąsiadujących z parafiami dekanatu kazimierskiego, stąd z dalszej analizy wykluczono część miejscowości. Ujęcie takie osłabia niestety wnioski, jakie można wyciągnąć na podstawie przeprowadzonych badań. W parafii Gołąb problem ten dotyczył miejscowości: Kudłów, Skoki, Borowa, Bonów, Nieciecz, Niebrzegów, Obłapy, Kośmin, Strzyżowice (tab. 4). W parafii Wilków nie zweryfikowano zapisów metrykalnych z miejscowości: Szkuciska, Podgórz i Czupel (tab. 12). Z kolei w parafii Włostowice z dalszych analiz wykluczono Wólkę Profecką (tab. 13), a w parafii Żyrzyn Wilczankę, Skrudki, Pogonów i Parafiankę (tab. 14).

³¹ Odpowiednie granice przedziałów uzyskano poprzez interpolację. Zob. Paradysz, „Współczesna”, 183.

Zestawienie różnicy odległości między drogą do własnego kościoła parafialnego a tego najbliższego z liczbą metryk zapisanych w księgach sąsiednich parafii, nie zawsze pozwala na wyciągnięcie wniosku o współzależności tych dwóch zmiennych. W parafii Garbów najdalej oddalona od swojego kościoła parafialnego była miejscowość Biadaczka. Do sąsiedniej parafii Kamionka jej mieszkańcy mieli bliżej o ok. 4,7 km (tab. 3). W metrykach ochrzczonych tej parafii odnotowano 24 chrzty z parafii Garbów, czyli większość wszystkich aktów zapisanych poza parafią. W tym przypadku wydaje się, że odległość miała znaczenie w wyborze miejsca na otrzymanie sakramentu i to pomimo tego, iż Biadaczkę od kościoła parafialnego w Kamionce oddzielała rzeka. Co prawda była to niewielka Minina, która jednak okresowo mogła stanowić pewną przeszkodę komunikacyjną.

Do parafii Gołąb należało kilka miejscowości, które były położone w znacznym oddaleniu od własnego kościoła parafialnego. Różnica w odległości w niektórych przypadkach była duża, wynosiła 6 i więcej kilometrów (tab. 4). Weryfikacja zapisów w sąsiednich parafiach była możliwa tylko dla parafii Żyrzyn. Rejestrowano tam część urodzeń z Bałtowa i Borysowa. W sumie, w badanym okresie, chrzty takie stanowiły ponad 15% ogółu chrztów odnotowanych w księgach parafii Gołąb. Dodatkowym czynnikiem „zachęcającym” do skorzystania z posługi najbliższego ośrodka parafialnego, był brak rzeki utrudniającej komunikację. Inaczej było w przypadku pozostałych miejscowości, dla których odległość do sąsiednich parafii (Regów, Bobrowniki, Żabianka) także była mniejsza niż do swojego kościoła parafialnego, ale dodatkowo oddzielone były dużymi rzekami – Wisłą i Wieprzem.

W parafii Klementowice tylko jedna miejscowość – Płonki – położona była bliżej kościoła sąsiedniej parafii Kurów (tab. 7). Różnica wynosiła 3,3 km, co zważywszy na znaczną liczbę chrztów ujętych w metrykach Kurowa – 22 (ponad 8% wszystkich chrztów z Klementowic) – mogło stanowić dla rodziców dziecka poważny argument w wyborze miejsca chrztu. Mniejsze rolę odgrywała w tym przypadku obecność przeszkody, niewielkiej rzeczki Kurówka.

W parafii Końskowola związek między liczbą sakramentów i odległością do kościoła nie był tak widoczny, jak we wcześniej omówionych przykładach. Najliczniejszą grupę ochrzczonych poza parafią stanowili mieszkańcy Dęby, skąd dystans do kościoła kurowskiego był o 3,7 km krótszy niż do własnego. Chrztów takich było 16, podczas gdy w miejscowościach oddalonych o ponad 4,5 km – Woli Osińskiej i Nowodworze – odpowiednio 7 i 1. Niestety spis ludności z 1787 roku nie informuje o stanie zaludnienia Nowodworu, a w przypadku Dęby podaje go łącznie z Pępowem, co utrudnia prawidłową ocenę skali zjawiska (tab. 8).

Z miejscowości należących do parafii w Markuszowie cztery położone były dalej od swojego kościoła parafialnego, bliżej znajdował się kościół w Kurowie.

Na 465 chrztów z badanego okresu, tylko 4 zapisano w parafii sąsiedniej. 2 zapisy pochodzą z Łąkoci (w księgach Kurowa zapisano także jeden zgon z tej miejscowości) i 2 z Choszczowa. Nie odnotowano natomiast zapisów z miejscowości Barłogi, dla których różnica w odległości była największa (tab. 10).

Z większą liczbą zapisów w parafiach sąsiednich mamy do czynienia w przypadku metryk parafii Wąwolnica. W sumie odnotowano 28 takich chrztów, z czego 20 pochodziło z Piotrowic, a 3 z Charza (tab. 11). Dla obu miejscowości najbliższym kościołem była świątynia w Bochothnicy. Uwzględniając proporcje wynikające z liczby mieszkańców tych miejscowości oraz zakładając, iż ważnym czynnikiem była odległość, można założyć, iż najwięcej zapisów powinno pochodzić z Charza³², co jednak nie znajduje potwierdzenia w źródłach. Wytłumaczeniem jest być może dodatkowy czynnik. Charz, w przeciwieństwie do Piotrowic, oddzielony był od kościoła bochothnickiego niewielką rzeką – Bystrą.

Rzeka była też prawdopodobnie tym czynnikiem, który mógł wpływać na wybór miejsca chrztu dziecka w parafii Wilków (tab. 12). W księgach metrykalnych sąsiedniej parafii Karczmiska zapisano 35 takich zdarzeń, choć różnica odległości wynosiła tylko ok. 1,5 km.

W nadwiślańskiej parafii Włostowice weryfikacja zapisów w sąsiednich parafiach była możliwa tylko w jednym przypadku, tj. miejscowości Skowieszyn. W księgach metrykalnych Końskowoli odnotowano 5 chrztów, co stanowiło niespełna 1% wszystkich chrztów z Włostowic (tab. 13). Pełna ocena skali zjawiska jest utrudniona, ponieważ liczba ludności Skowieszyna podana w spisie z 1787 roku odnosi się do osób dorosłych.

W sąsiadujących z parafią Kazimierz i Kurów ośrodkach rejestracji metrykalnej nie stwierdzono zapisów pochodzących z tych parafii i to mimo tego, iż różnica w odległości była nieraz znaczna – w przypadku Dębin z parafii Kurów ponad 5,5 km (tab. 6 i 9).

Na podstawie powyższego opisu trudno o jednoznaczny wniosek co do związku odległości z liczbą zdarzeń ruchu naturalnego odnotowanych poza własną parafią. Bardziej wymierne mogą okazać się wyniki analizy statystycznej. Wykorzystując zebrane dane, obliczono współczynnik korelacji liniowej *r* Personna. Zmienną *X* oznaczono różnicę odległości wyrażoną w kilometrach (kolumna 8 w tab. 2–14), zmienną *Y* liczbę chrztów z danej miejscowości zapisanych w księgach metrykalnych parafii sąsiednich wyrażoną jako odsetek wszystkich chrztów w rodzimej parafii (kolumna 10 w tab. 2–14).

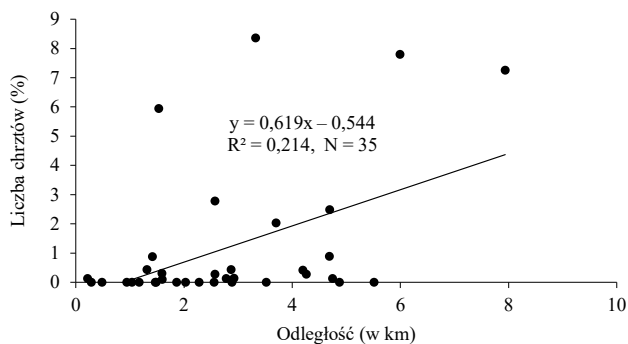
$$r_{xy} = 0,46; N = 35.$$

³² Założenie to wymaga spełnienia jeszcze jednego warunku, a mianowicie podobnej struktury wiekowej badanych populacji. Niestety nie dysponujemy danymi, które umożliwiłyby weryfikację tego założenia.

Przy 95% prawdopodobieństwie, przedział ufności dla współczynnika korelacji mieści się w zakresie (0,20;0,72). Sama wartość współczynnika korelacji daje podstawy do pogłębionej analizy za pomocą analizy regresji.

Zakładając, iż wraz ze wzrostem różnicy odległości powinien rosnać też odsetek faktów ruchu naturalnego rejestrowanych w parafiach sąsiednich, podjęliśmy próbę dopasowania funkcji trendu, która umożliwiłaby ocenę skali wpływu predyktora na zmienną zależną. Na wykresie 1 zaprezentowano równanie regresji liniowej, obliczone za pomocą metody najmniejszych kwadratów.

Wykres 1. Różnica odległości (dla miejscowości dekanatu kazimierskiego) między własnym a sąsiednim kościołem parafialnym i liczba chrztów odnotowanych w księgach metrykalnych parafii sąsiednich (funkcja liniowa)



Źródło: tabele 2–14 (kolumny 8 i 10).

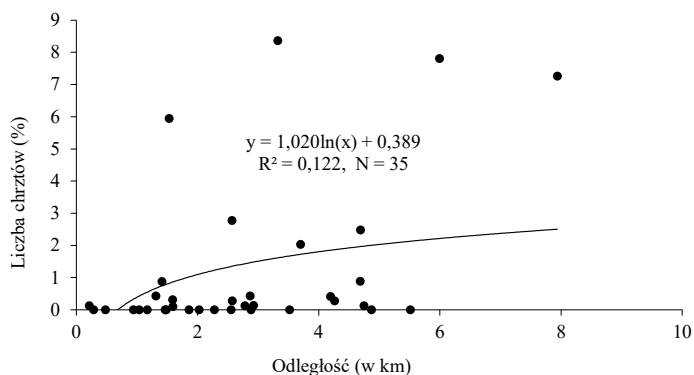
Niestety wartość R^2 jest zbyt niska, by można mówić o zadowalającym dopasowaniu krzywej trendu do naszych danych. Błąd standardowy modelu wyniósł 1,05. Poniżej przedstawiono jeszcze dwie próby dobrania funkcji trendu: logarytmiczną (wykres 2) i wielomianową 3 stopnia (wykres 3).

W przypadku funkcji logarytmicznej dopasowanie linii trendu jest jeszcze słabsze niż funkcji liniowej – $R^2 = 0,122$. Nieco lepszym dopasowaniem charakteryzuje się trend wielomianowy, jednak i tu współczynnik determinacji jest poniżej akceptowalnego progu.

Wyniki analizy statystycznej potwierdzają wcześniejsze wnioski o braku wyraźnej zależności między liczbą zapisanych zdarzeń demograficznych w księgach parafii sąsiednich i odległością od kościoła parafialnego, a skonstruowane modele okazały się zawodne. Informację o braku istotnej zależności badanych cech można jednak interpretować, co należy podkreślić, jako potwierdzenie faktu

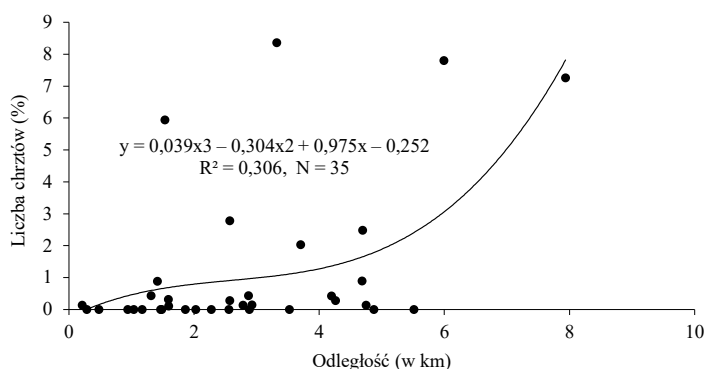
przestrzegania przez wiernych norm prawnych nakazujących odprawianie sakramentów we właściwym kościele parafialnym.

Wykres 2. Różnica odległości (miejscowości dekanatu kazimierskiego) między własnym a sąsiednim kościołem parafialnym i liczba chrztów odnotowanych w księgach metrykalnych parafii sąsiednich (funkcja logarytmiczna)



Źródło: tabele 2–14 (kolumny 8 i 10).

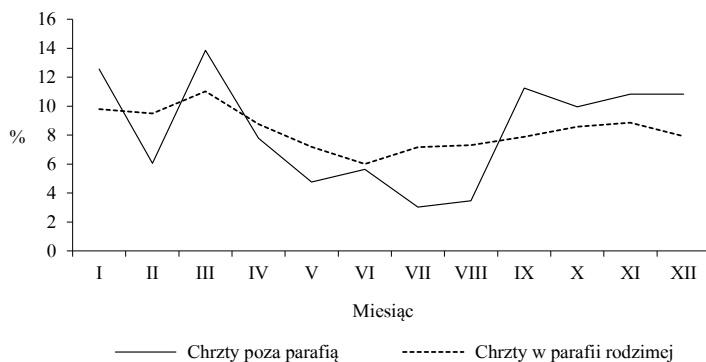
Wykres 3. Różnica odległości (miejscowości dekanatu kazimierskiego) między własnym a sąsiednim kościołem parafialnym i liczba chrztów odnotowanych w księgach metrykalnych parafii sąsiednich (funkcja wykładnicza)



Źródło: tabele 2–14 (kolumny 8 i 10).

Pełniejszy obraz badanego problemu można by otrzymać dzięki uwzględnieniu w modelu dodatkowych zmiennych, tj. rzek, temperatury oraz ilości opadów. Posługiwanie się nimi jest jednak problematyczne. Wynika to z niskiej wartości materiałów źródłowych traktujących o warunkach termiczno-opadowych w XVIII wieku³³. Dane zawarte w tabelach 2–14 pokazują, iż także rzeka nie zawsze stanowiła istotną przeszkodę³⁴. Czasem problemy komunikacyjne mogła rozwiązywać obecność mostu, o którego istnieniu nie mamy wiedzy, a w czasie surowej zimy – na przykład zamrożona tafla wody. Z drugiej strony tereny podmokłe, grzęzawiska czy niewielkie strumyki stawały się w okresie intensywnych opadów trudne do pokonania. Można domniemywać, iż przy zaistnieniu takich okoliczności, to właśnie odległość wraz z czynnikami pogodowymi mogły ostatecznie decydować o wyborze miejsca sakramentu, nawet, jeśli stało to w sprzeczności z literą prawa. Pewne wnioski na ten temat dostarcza obserwacja miesięcznego rozkładu chrztów w badanych parafiach (wykres 4).

Wykres 4. Rozkład procentowy chrztów w dekanacie kazimierskim



* Rozkład oznaczony linią ciągłą obliczono dla parafii: Gołąb, Klementowice, Końskowola, Markuszów, Wąwolnica, Wilków, Włostowice, Garbów; dla linii przerywanej – jak wyżej, z wyjątkiem parafii Garbów, dla której brak danych. Sezonowość chrztów poza parafią (linia ciągła) obliczono dla lat 1786–1790; dla chrztów w parafii rodzimej za lata 1781–1790, z wyjątkiem parafii Gołąb i Wilków, gdzie wykorzystano dane z lat 1801–1810.

Źródło: zob. przyp. 22.

³³ Szerzej na ten temat Rajmund Przybylak i in., „Zmienność warunków termiczno-opadowych w Polsce w okresie 1501–1840 w świetle danych historycznych”, *Przegląd Geograficzny*, 76 (2004) z. 1: 5–31. Zob. też interesującą pracę Konrada Wnęka, *Dzieje klimatu Galicji w latach 1848–1913* (Kraków: Historia Jagellonica, 1999).

³⁴ Np. liczba chrztów z miejscowości Bładaczka w parafii Garbów (tab. 3).

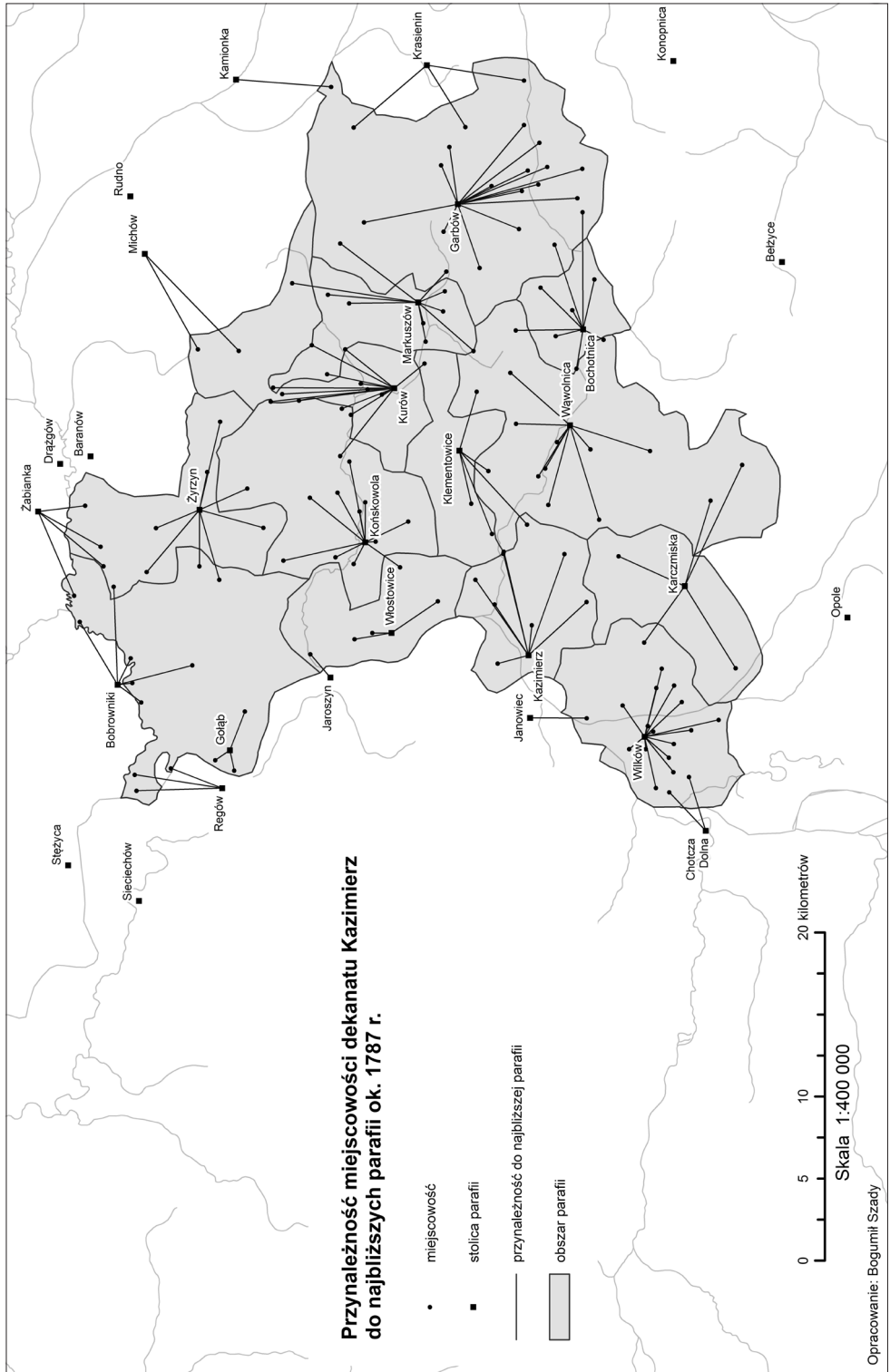


Tabela 2. Liczby chrztów i zgonów parafii Bochohnica odnotowanych w księgach parafii sąsiednich w okresie 1786–1790, z uwzględnieniem odległości (w km) do własnego oraz najbliższego kościoła parafialnego

Miejscowość (0)	Liczba ludności (1)	Procent ludności parafii (2)	Odległość od własnego kościoła parafii- alnego (3)	Rzeka oddziela od własnego kościoła parafii- alnego (4)	Parafia najbliższa, inna niż własna (5)	Odległość od najbliższego kościoła, innego niż własny parafialny (6)	Rzeka odd- ziela od kościoła najbliższego (7)	Różnica w odległości [3–6] (8)	Liczba chrztów w parafii najbliższej (9)	Procent chrztów poza parafią w stosunku do wszystkich chrztów w parafii własnej (10)	Liczba zgonów w parafii najbliższej (11)	Procent zgonów parafii własnej (12)
Garbów	–	–	0,00	nie	–	–	–	–	–	–	–	–
Mieście	–	–	1,87	nie	–	–	–	–	–	–	–	–
Bogucin	–	–	2,35	nie	–	–	–	–	–	–	–	–
Wólka Lesiecka	–	–	2,59	nie	–	–	–	–	–	–	–	–
Leśce	–	–	3,53	nie	–	–	–	–	–	–	–	–
Wysokie	–	–	4,00	nie	–	–	–	–	–	–	–	–
Lugów	–	–	4,03	nie	–	–	–	–	–	–	–	–
Gutańów	–	–	4,10	nie	–	–	–	–	–	–	–	–
Przybysławice	531	9,37	4,15	tak	Markuszów	2,56	nie	1,59	3	0,31	–	–
Piotrowice	354	6,24	4,74	nie	Krasienin	4,45	tak	0,29	–	–	–	–
Ślągocin	–	–	4,74	nie	–	–	–	–	–	–	–	–
Moszeńki	–	–	5,06	tak	–	–	–	–	–	–	–	–
Wola Przybysławska	–	–	5,81	nie	–	–	–	–	–	–	–	–
Śieprawki	–	–	5,91	tak	–	–	–	–	–	–	–	–
Śieprawice	–	–	6,24	tak	–	–	–	–	–	–	–	–
Kupin	–	–	6,30	nie	–	–	–	–	–	–	–	–
Ożarów	223	3,93	6,39	nie	Bochohnica	5,45	nie	0,94	–	–	–	–
Giszowice	–	–	7,30	tak	–	–	–	–	–	–	–	–
Ordzież	43	0,76	7,53	nie	Markuszów	5,94	nie	1,59	1	0,10	–	–
Moszna	224	3,95	7,62	tak	Bochohnica	7,14	nie	0,48	–	–	–	–
Starosin	331	5,84	7,88	nie	Krasienin	5,85	tak	2,03	–	–	–	–
Tomaszowice	–	–	7,89	tak	–	–	–	–	–	–	–	–
Jastków	580	10,23	8,56	nie	Krasienin	6,00	tak	2,56	–	–	–	–
Biadaczka	143	2,52	10,51	nie	Kamionka	5,82	tak	4,69	24	2,48	–	–
Suma*	5669	42,85	–	–	–	–	–	–	28	2,90	–	–
Średnia**	–	–	5,61 (7,17)	–	–	5,40	–	1,77	–	–	–	–

Objaśnienia: * Suma ludności w kolumnie 2 obejmuje mieszkańców wszystkich miejscowości parafialnych wymienionych w spisie Poniatowskiego z 1787 roku, dane cząstkowe podano tylko dla tych miejscowości, których dystans do własnego kościoła parafialnego był większy niż do sąsiedniej parafii; ** Liczba w nawiasie oznacza średnią odległość od własnego kościoła parafialnego dla miejscowości, które położone są bliżej kościoła innego niż własny parafialny; „–” brak danych lub zjawisko nie wystąpiło; „–” nie wypelniono ze względu na cel badania lub konstrukcję tabeli. Uwagi odnoszą się do tabel 2–14.

Źródło: AP Bochohnica: *Liber metrices baptisatorum ab anno 1783 ad 1797 et mortuorum: [Liber metrices copulatorum ab anno 1728]; Spis ludności diecezji krakowskiej prymasa M.J. Poniatowskiego z 1787 r.*, wyd. B. Kumor, Lublin 1977–1979, 166–179; „*Regestr diecezjów*”, 241–249; *Kościół i społeczeństwo Małopolski*, passim.

Tabela 3. Liczby chrztów i zgonów parafii Garbów odnotowanych w księgach parafii sąsiednich w okresie 1786–1790, z uwzględnieniem odległości (w km) do własnego oraz najbliższego kościoła parafialnego

Miejscowość (0)	Liczba ludności (1)	Procent ludności parafii (2)	Odległość od własnego kościoła parafi- alnego (3)	Rzeka oddziela od własnego kościoła parafi- alnego (4)	Parafia najbliższa, inna niż własna (5)	Odległość od najbliższego kościola, innego niż własny para- fialny (6)	Rzeka oddziela od kościoła najbliższego (7)	Różnica w odległości [3–6] (8)	Liczba chrz- tów w parafii najbliższej (9)	Procent chrztów poza parafia w sto- sumku do wszystkich chrztów w parafii własnej (10)	Liczba zgonów w parafii najbliższej (11)	Procent zgonów parafii własnej (12)
Garbów	—	—	0,00	nie	—	—	—	—	—	—	—	—
Mieście	—	—	1,87	nie	—	—	—	—	—	—	—	—
Bogucin	—	—	2,35	nie	—	—	—	—	—	—	—	—
Wólka Lesiecka	—	—	2,59	nie	—	—	—	—	—	—	—	—
Leśce	—	—	3,53	nie	—	—	—	—	—	—	—	—
Wysokie	—	—	4,00	nie	—	—	—	—	—	—	—	—
Lugów	—	—	4,03	nie	—	—	—	—	—	—	—	—
Gutańów	—	—	4,10	nie	—	—	—	—	—	—	—	—
Przybysławice	531	9,37	4,15	tak	Markuszów	2,56	nie	1,59	3	0,31	·	·
Piotrowice	354	6,24	4,74	nie	Krasienin	4,45	tak	0,29	·	·	·	·
Ślągocin	—	—	4,74	nie	—	—	—	—	—	—	—	—
Moszenki	—	—	5,06	tak	—	—	—	—	—	—	—	—
Wola Przybysławska	—	—	5,81	nie	—	—	—	—	—	—	—	—
Śieprawki	—	—	5,91	tak	—	—	—	—	—	—	—	—
Śieprawice	—	—	6,24	tak	—	—	—	—	—	—	—	—
Kupin	—	—	6,30	nie	—	—	—	—	—	—	—	—
Ożarów	223	3,93	6,39	nie	Bochothnica	5,45	nie	0,94	·	·	·	·
Giszowice	—	—	7,30	tak	—	—	—	—	—	—	—	—
Ordzież	43	0,76	7,53	nie	Markuszów	5,94	nie	1,59	1	0,10	·	·
Moszna	224	3,95	7,62	tak	Bochothnica	7,14	nie	0,48	·	·	·	·
Staroscin	331	5,84	7,88	nie	Krasienin	5,85	tak	2,03	·	·	·	·
Tomaszowice	—	—	7,89	tak	—	—	—	—	—	—	—	—
Jastków	580	10,23	8,56	nie	Krasienin	6,00	tak	2,56	·	·	·	·
Biadaczka	143	2,52	10,51	nie	Kamionka	5,82	tak	4,69	24	2,48	·	·
Suma*	5669	42,85	—	—	—	—	—	—	28	—	—	—
Średnia**	—	—	5,61 (7,17)	—	—	5,40	—	1,77	—	—	—	—

Objasnienia: jak pod tab. 2.

Źródło: AP Markuszów: *[Liber metrices baptisatorum, copulatorum et mortuorum ab anno 1781]*; AP Michów: *[Liber metrices baptisatorum ab anno 1765]*; *[Liber metrices copulatorum et mortuorum ab anno 1764]*; AP Krasienin: *[Liber metrices baptisatorum ab anno 1773]*; *[Książka małżeństw od 1727 roku do 1797 roku. Książka zejścia od 1777 roku do 1797 roku]*; AP Bochothnica: *[Liber metrices baptisatorum ab anno 1783 ad 1797 et mortuorum]*; *[Liber metrices copulatorum ab anno 1728]*; AAL, Rep. 60/V/1, *[Wykaz statystyczny o ruchu ludności w parafiach dzisiejszych guberni lubelskiej od najdawniejszych czasów (XVII) do 1901 roku]*; *[Spis ludności diecezji krakowskiej prymasa M.J. Poniatowskiego z 1787 r.]*, wyd. B. Kumor, Lublin 1977–1979, 166–179; *Kościół i społeczeństwo Małopolski*, passim.

Tabela 4. Liczby chrztów i zgonów parafii Gołab odnotowanych w księgach parafii sąsiednich w okresie 1786–1790, z uwzględnieniem odległości (w km) do własnego oraz najbliższego kościoła parafialnego

Miejscowość (0)	Liczba ludności (1)	Procent ludności parafii (2)	Odległość od własnego kościółka parafi- alnego (3)	Rzeka oddziela od własnego kościółka parafi- alnego (4)	Parafia najbliższa, inna niż własna (5)	Odległość od najbliższego kościółka, innego niż własny para- fialny (6)	Rzeka odd- ziela od kościoła najbliższego (7)	Różnica w odległości [3–6] (8)	Liczba chrztów w parafii najbliższej (9)	Procent chrztów poza parafię w stosunku do wszystkich chrztów w parafii własnej (10)	Liczba zgonów w parafii najbliższej (11)	Procent zgonów parafii własnej (12)
Gołab	–	–	0,00	nie	–	–	–	–	–	–	–	–
Płoszczyny	–	–	1,06	nie	–	–	–	–	–	–	–	–
Gronki	–	–	1,27	nie	–	–	–	–	–	–	–	–
Wólka Gołębska	–	–	2,55	nie	–	–	–	–	–	–	–	–
Kudłów	26	1,23	3,75	nie	Regów	3,34	tak	0,41	·	·	·	·
Bonów	86	4,06	5,66	nie	Bobrowniki	4,71	tak	0,95	·	·	·	·
Skoki	129	6,09	5,97	nie	Regów	5,37	tak	0,60	·	·	·	·
Nieciecz	70	3,30	6,13	nie	Bobrowniki	1,80	tak	4,33	·	·	·	·
Borowa	168	7,93	6,19	nie	Regów	5,20	tak	0,99	·	·	·	·
Niebrzegów	99	4,67	7,22	nie	Bobrowniki	0,91	tak	6,31	·	·	·	·
Oblapy	–	–	8,24	nie	Bobrowniki	1,81	tak	6,43	·	·	·	·
Bałtów	292	13,78	10,42	nie	Żyrzyn	4,43	nie	5,99	43	13,69	·	·
Borysów	161	7,60	11,38	nie	Żyrzyn	3,44	nie	7,94	40	12,74	·	·
Kośmin	214	10,10	12,03	nie	Bobrowniki	4,47	tak	7,56	·	·	·	·
Strzyżowice	91	4,29	13,36	nie	Żabianka	5,58	tak	7,78	·	·	·	·
Suma*	2119	63,05	–	–	–	–	–	–	83	26,43	–	–
Średnia**	–	–	8,21 (6,80)	–	–	3,73	–	4,48	–	–	–	–

Objasnienia: jak pod tab. 2.

Źródło: AP Gołab: *Księga IX. Metryki austriackie urodzeń parafii Gołab od 1797 do 1810 roku; Liber copulatorum praepositorialis ecclesiae Goląbiensis sub anno 1797–1811; Księga XIV zmarłych od roku 1776 do 1796; AP Żyrzyn: Liber metrices baptisatorum ecclesiae parochialis Żyrzynensis captus die 11 aprilis 1783 anno ad annum 1797 inclusive; [Liber metrices copulatorum et mortuorum ab anno 1782]; Liber metrices mortuorum ecclesiae parochialis Żyrzynensis ab anno 1769 ad 1788, sed post annum 1782 reperuntur mortui ab anno 1755 ad annum 1769; Spis ludności diecezji krakowskiej prymasa M.J. Poniatowskiego z 1787 r., wyd. B. Kumor, Lublin 1977–1979, 166–179; Kościół i społeczeństwo, passim; AAL, Rep. 60/VI/1, Wykaz statystyczny o ru-
chu ludności w parafiach dzisiejszych guberni lubelskiej od najdawniejszych czasów (XVII) do 1901 roku.*

Tabela 5. Liczby chrztów i zgonów parafii Karczminska odnotowanych w księgach parafii sąsiednich w okresie 1786–1790, z uwzględnieniem odległości (w km) do własnego oraz najbliższego kościoła parafialnego

Miejscowość (0)	Liczba ludności (1)	Procent ludności parafii (2)	Odległość od własnego kościółka parafi- alnego (3)	Rzeka odd- ziela od własnego kościółka parafi- alnego (4)	Parafia najbliższa, inna niż własna (5)	Odległość od najbliższego kościółka, innego niż własny para- fialny (6)	Rzeka odd- ziela od kościoła najbliższego (7)	Różnica w odległości [3–6] (8)	Liczba chrztów w parafii najbliższej (9)	Liczba zgonów w parafii najbliższej (11)	Procent zgonów parafii własnej (12)
			Procent chrztów poza parafia w sto- sunku do wszystkich chrztów w parafii własnej (10)								
Karczminska	–	–	0,00	nie	–	–	–	–	–	–	–
Slotwiny	–	–	4,42	nie	–	–	–	–	–	–	–
Chodlik	–	–	5,88	nie	–	–	–	–	–	–	–
Suma*	1211	–	–	–	–	–	–	–	–	–	–
Średnia**	–	–	3,43	–	–	–	–	–	–	–	–

Objaśnienia: jak pod tab. 2.

Źródło: AP Karczminska: *Księga druga. Metryki kościelne urodzonych filii karczminskiej od dnia 4 września 1780 roku do dnia 16 maja 1802 roku i w 2. części od dnia 7 sierpnia 1814 roku do 1825 roku; Księga pierwsza. Metryki kościelne małżeństw filii karczminskiej od dnia 7 stycznia 1783 roku do dnia 11 lipca 1802; Księga druga. Metryki kościelne zejścia filii karczminskiej od dnia 9 września 1780 roku; Spis ludności diecezji krakowskiej prymasa M.J. Poniatowskiego z 1787 r.*, wyd. B. Kumor, Lublin 1977–1979, 166–179; *Kościół i społeczeństwo Małopolski*, passim.

Tabela 6. Liczby chrztów i zgonów parafii Kazimierz odnotowanych w księgach parafii sąsiednich w okresie 1786–1790 z uwzględnieniem odległości (w km) do własnego oraz najbliższego kościoła parafialnego

Miejscowość (0)	Liczba ludności (1)	Procent ludności parafii (2)	Odległość od własnego kościoła parafialnego (3)	Rzeka oddziela od własnego kościoła parafialnego (4)	Parafia najbliższa, inna niż własna (5)	Odległość od najbliższego kościoła, innego niż własny parafialny (6)	Rzeka oddziela od kościoła najbliższego (7)	Różnica w odległości [3–6] (8)	Liczba chrztów w parafii najbliższej (9)	Procent chrztów poza parafią w stosunku do wszystkich chrztów w parafii własnej (10)	Liczba zgonów w parafii najbliższej (11)	Procent zgonów parafii własnej (12)
Kazimierz	–	–	0,00	nie	–	–	–	–	–	–	–	–
Doly Kazimierskie	–	–	1,85	nie	–	–	–	–	–	–	–	–
Wojszyn	–	–	1,93	tak	–	–	–	–	–	–	–	–
Bohotnica	–	–	3,72	tak	–	–	–	–	–	–	–	–
Uściąg	–	–	4,81	nie	–	–	–	–	–	–	–	–
Zbędowice	–	–	5,62	tak	–	–	–	–	–	–	–	–
Wierzehonów	–	–	6,38	nie	–	–	–	–	–	–	–	–
Rzeczyca	–	–	6,56	nie	–	–	–	–	–	–	–	–
Witoszyn	60	3,73	7,97	nie	Klementowice	6,11	tak	1,86
Suma*	1608	–	–	–	–	–	–	–	–	–	–	–
Średnia**	–	–	4,85	–	–	–	–	–	–	–	–	–

Objaśnienia: jak pod tab. 2.

Źródło: AP Kazimierz: *Metryki kościelne urodzonych parafii kazimierskiej od roku 1797 do roku 1809; Metryki kościelne małżeństw parafii kazimierskiej od roku 1797; [Liber mortuorum ab anno 1790]; AP Klementowice: Liber natorum ecclesiae parochialis in Klementowice captus anno Domini 1765; Liber copulatorum ecclesiae parochialis klementowicensis caeptus anno domini 1797; Liber mortuorum ecclesiae parochialis Klementowicensis captus anno Domini 1797; Spis ludności diecezji krakowskiej prymasa M.J. Poniatowskiego z 1787 r.*, wyd. B. Kumor, Lublin 1977–1979, 166–179; *Kościół i społeczeństwo Małopolski, passim.*

Tabela 7. Liczby chrztów i zgonów parafii Klementowice odnotowanych w księgach parafii sąsiednich w okresie 1786–1790 z uwzględnieniem odległości (w km) do własnego oraz najbliższego kościoła parafialnego

Miejscowość (0)	Liczba ludności (1)	Procent ludności parafii (2)	Odległość od własnego kościoła parafialnego (3)	Rzeka oddziela od własnego kościoła parafialnego (4)	Parafia najbliższa, inna niż własna (5)	Odległość od najbliższego kościoła, innego niż własny para- fialny (6)	Rzeka odd- ziela od kościoła najbliższego (7)	Różnica w odległości [3–6] (8)	Liczba chrztów w parafii najbliższej (9)	Procent chrztów poza parafią w stosunku do wszystkich chrztów w parafii własnej (10)	Liczba zgonów w parafii najbliższej (11)	Procent zgonów parafii własnej (12)
Klementowice	–	–	0,00	nie	–	–	–	–	–	–	–	–
Stok	–	–	3,31	nie	–	–	–	–	–	–	–	–
Strychowice	–	–	5,45	nie	–	–	–	–	–	–	–	–
Płonki	471	40,12	5,72	nie	Kurów	2,4	tak	3,32	22	8,37	.	.
Suma*	1174	–	–	–	–	–	–	–	22	8,37	–	–
Średnia**	–	–	3,62	–	–	–	–	3,32	–	–	–	–

Objaśnienia: jak pod tab. 2.

Źródło: AP Klementowice: *Liber natorum ecclesiae parochialis in Klementowice captus anno Domine 1765; Liber copulatorum ecclesiae parochialis klementowicensis caeptus anno domini 1797; Liber mortuorum ecclesiae parochialis Klementowicensis captus anno Domini 1797*; AP Kurów: *[Liber metrices baptisatorum ab anno 1782]; [Liber metrices copulatorum ab anno 1783]; Liber metrices mortuorum ecclesiae parochialis Kurovienis ab anno 1782 ad annum 1811; Spis ludności diecezji krakowskiej prymasa M.J. Poniatowskiego z 1787 r.*, wyd. B. Kumor, Lublin 1977–1979, 166–179.

Tabela 8. Liczby chrztów i zgonów parafii Końskowola odnotowanych w księgach parafii sąsiednich w okresie 1786–1790, z uwzględnieniem odległości (w km) do własnego oraz najbliższego kościoła parafialnego

Miejscowość (0)	Liczba ludności (1)	Procent ludności parafii (2)	Odległość od własnego kościoła parafialnego (3)	Rzeka oddziela od własnego kościoła parafialnego (4)	Parafia najbliższa, inna niż własna (5)	Odległość od najbliższego kościoła, innego niż własny parafialny (6)	Rzeka oddziela od kościoła najbliższego (7)	Różnica w odległości [3–6] (8)	Liczba chrztów w parafii najbliższej (9)	Procent chrztów poza parafią w stosunku do wszystkich chrztów w parafii własnej (10)	Liczba zgonów w parafii najbliższej (11)	Procent zgonów parafii własnej (12)
Końskowola	–	–	0,00	nie	–	–	–	–	–	–	–	–
Stara Wieś	–	–	0,66	nie	–	–	–	–	–	–	–	–
Rudy	–	–	1,48	nie	–	–	–	–	–	–	–	–
Opoka	–	–	1,92	tak	–	–	–	–	–	–	–	–
Młynki	–	–	2,01	tak	–	–	–	–	–	–	–	–
Witowice	–	–	2,45	nie	–	–	–	–	–	–	–	–
Pozóg	–	–	2,92	nie	–	–	–	–	–	–	–	–
Polki	–	–	3,46	tak	–	–	–	–	–	–	–	–
Sielec	–	–	4,33	tak	–	–	–	–	–	–	–	–
Chrzęchów	–	–	5,02	tak	–	–	–	–	–	–	–	–
Wronów	–	–	5,08	tak	–	–	–	–	–	–	–	–
Chrzęchówek	228	7,50	5,48	tak	Kurów	5,27	tak	0,21	1	0,13	–	–
Nowodwór	–	–	7,83	tak	Kurów	3,08	tak	4,75	1	0,13	–	–
Wola Osińska	113	3,72	7,88	tak	Żyrzyn	3,20	nie	4,69	7	0,89	–	–
Wólka Nowodworska	46	1,51	8,28	tak	Kurów	3,40	tak	4,87	–	–	–	–
Dęba	69	2,27	9,53	tak	Kurów	5,83	tak	3,70	16	2,03	–	–
Pępów	69	2,27	10,33	tak	Kurów	7,55	tak	2,78	1	0,13	–	–
Suma*	3039	17,28	–	–	–	–	–	–	26	3,30	–	–
Średnia**	–	–	4,92 (8,22)	–	–	4,72	–	3,50	–	–	–	–

Objaśnienia: jak pod tab. 2.

Źródło: AP Końskowola: [Liber metrices baptisatorum ab anno 1764]; [Liber metrices baptisatorum ab anno 1787]; [Księga małżeństw od 1764 roku]; [Liber metrices mortuorum ab anno 1764 roku]; [Liber metrices mortuorum ab anno 1790]; AP Kurów: [Liber metrices baptisatorum ab anno 1782]; [Liber metrices copulatorum ab anno 1783]; [Liber metrices mortuorum ecclesiae parochialis Kuroviensis ab anno 1782 ad annum 1811]; AP Żyrzyn: [Liber metrices baptisatorum ecclesiae parochialis Żyrzynensis captus die 11 aprilis 1783 anno ad annum 1797 inclusive]; [Liber metrices copulatorum et mortuorum ab anno 1782]; [Liber metrices mortuorum ecclesiae parochialis Żyrzynensis ab anno 1769 ad 1788, sed post annum 1782 reperuntur mortui ab anno 1755 ad annum 1769]; [Spis ludności diecezji krakowskiej prymasa M.J. Pomiatowskiego z 1787 r., wyd. B. Kumor, Lublin 1977–1979, 166–179; „Regestr diecezjów”, 241–249; Kościół i społeczeństwo Małopolski, passim].

Tabela 10. Liczby chrztów i zgonów parafii Markuszów odnotowanych w księgach parafii sąsiednich w okresie 1786–1790, z uwzględnieniem odległości (w km) do własnego oraz najbliższego kościoła parafialnego

Miejscowość (0)	Liczba ludności parafii (1)	Procent ludności parafii (2)	Odległość od własnego kościoła parafialnego (3)	Rzeka oddziela od własnego kościoła parafialnego (4)	Parafia najbliższa, inna niż własna (5)	Odległość od najbliższego kościoła, innego niż własny parafialny (6)	Rzeka oddziela od kościoła najbliższego (7)	Różnica w odległości [3–6] (8)	Liczba chrztów w parafii najbliższej (9)	Procent chrztów poza parafię w stosunku do wszystkich chrztów w parafii własnej (10)	Liczba zgonów w parafii najbliższej (11)	Procent zgonów parafii własnej (12)
Markuszów	–	–	0,00	nie	–	–	–	–	–	–	–	–
Łany	–	–	1,30	nie	–	–	–	–	–	–	–	–
Zabłocie	–	–	1,62	tak	–	–	–	–	–	–	–	–
Góry	–	–	1,77	tak	–	–	–	–	–	–	–	–
Kalenie	–	–	2,42	tak	–	–	–	–	–	–	–	–
Bobowiska	–	–	4,20	nie	–	–	–	–	–	–	–	–
Bronice	–	–	4,49	tak	–	–	–	–	–	–	–	–
Kłoda	152	8,32	5,27	nie	Kurów	3,80	tak	1,47	·	·	·	·
Wólka Kątna	–	–	5,50	nie	–	–	–	–	–	–	–	–
Łąkoć	50	2,74	6,96	tak	Kurów	5,65	tak	1,31	2	0,43	1	0,24
Barłogi	46	2,52	7,04	tak	Kurów	4,16	tak	2,88	·	·	·	·
Choszczów	101	5,53	10,23	tak	Kurów	7,36	tak	2,87	2	0,43	·	·
Suma*	1827	19,10	–	–	–	–	–	–	4	0,86	1	0,24
Średnia**	–	–	4,62 (7,38)	–	–	5,24	–	2,14	–	–	–	–

Objaśnienia: jak pod tab. 2.

Źródło: AP Markuszów: [Liber metrices baptisatorum, copulatorum et mortuorum ab anno 1781]; AP Kurów: [Liber metrices baptisatorum ab anno 1782]; [Liber metrices copulatorum ab anno 1783], Liber metrices mortuorum ecclesiae parochialis Kuroviensis ab anno 1782 ad annum 1811; Spis ludności diecezji krakowskiej prymasa M.J. Poniatowskiego z 1787 r., wyd. B. Kumor, Lublin 1977–1979, 166–179; Kościół i społeczeństwo Małopolski, passim.

Tabela 11. Liczby chrztów i zgonów parafii Wąwolnica odnotowanych w księgach parafii sąsiednich w okresie 1786–1790, z uwzględnieniem odległości (w km) do własnego oraz najbliższego kościoła parafialnego

Miejscowość (0)	Liczba ludności parafii (1)	Procent ludności parafii (2)	Odległość od własnego kościoła parafialnego (3)	Rzeka oddziela kościoła parafialnego od własnego kościoła (4)	Parafia najbliższa, inna niż własna (5)	Odległość od najbliższego kościoła, innego niż własny parafialny (6)	Rzeka oddziela kościoła najbliższego (7)	Różnica w odległości [3–6] (8)	Liczba chrztów w parafii najbliższej (9)	Procent chrztów poza parafią w stosunku do wszystkich chrztów w parafii własnej (10)	Liczba zgonów w parafii najbliższej (11)	Procent zgonów parafii własnej (12)
Wąwolnica	–	–	0,00	nie	–	–	–	–	–	–	–	–
Mareczki	–	–	1,30	nie	–	–	–	–	–	–	–	–
Kępblo	–	–	1,93	nie	–	–	–	–	–	–	–	–
Barłomiejowice	–	–	3,03	nie	–	–	–	–	–	–	–	–
Lopatki	–	–	3,28	tak	–	–	–	–	–	–	–	–
Chruszczów	27	0,97	3,47	tak	Bochońca	2,43	nie	1,04	–	–	–	–
Zawada	–	–	3,66	tak	–	–	–	–	–	–	–	–
Drzewce	–	–	4,84	tak	–	–	–	–	–	–	–	–
Rąbłów	–	–	5,03	nie	–	–	–	–	–	–	–	–
Niezabitów	–	–	5,12	nie	–	–	–	–	–	–	–	–
Charz	80	2,87	5,61	tak	Bochońca	1,41	tak	4,20	3	0,42	–	–
Karmanowice	125	4,49	5,69	tak	Klementowice	2,17	nie	3,52	–	–	–	–
Zaborze	–	–	6,01	nie	–	–	–	–	–	–	–	–
Buchałowice	121	4,35	6,04	tak	Klementowice	3,76	nie	2,28	–	–	–	–
Protrowice	188	6,76	6,66	tak	Bochońca	4,09	nie	2,57	20	2,78	1	0,15
Bronice	80	2,87	7,42	tak	Markuszów	4,49	tak	2,93	1	0,14	–	–
Celejów	–	–	8,70	tak	–	–	–	–	–	–	–	–
Kowala	357	12,83	9,71	nie	Karczmiska	5,45	nie	4,26	2	0,28	–	–
Kraczewice	326	11,71	10,75	nie	Karczmiska	8,18	nie	2,57	2	0,28	–	–
Suma*	2783	46,86	–	–	–	–	–	–	28	3,89	1	0,15
Średnia**	–	–	5,46 (6,92)	–	–	4,00	–	2,92	–	–	–	–

Objaśnienia: jak pod tab. 2.

Źródło: AP Wąwolnica: [Liber metrices baptisatorum ab anno 1751], [Liber metrices copulatorum ab anno 1779]; Księga zmarłych od roku 1768 do roku 1797; AP Bochońca: Liber metrices baptisatorum ab anno 1783 ad 1797 et mortuorum; [Liber metrices copulatorum ab anno 1728]; AP Klementowice: Liber natorum ecclesiae parochialis in Klementowice captus anno Domini 1765; Liber copulatorum ecclesiae parochialis klementowicensis caeptus anno domini 1797; Liber mortuorum ecclesiae parochialis Klementowicensis captus anno Domini 1797; AP Karczmiska: Księga druga. Metryki kościelne urodzonych filii karczmiskiej od dnia 4 września 1780 roku do dnia 16 maja 1802 roku i w 2. części od dnia 7 sierpnia 1814 roku do 1825 roku; Księga pierwsza. Metryki kościelne małżeństw filii karczmiskiej od dnia 7 stycznia 1783 roku do dnia 11 lipca 1802; Księga druga. Metryki kościelne zejścia filii karczmiskiej od dnia 9 września 1780 roku; AP Markuszów: [Liber metrices baptisatorum, copulatorum et mortuorum ab anno 1781]; Spis ludności diecezji krakowskiej prymasa M.J. Poniatowskiego z 1787 r., wyd. B. Kumor, Lublin 1977–1979, 166–179; Kościół i społeczeństwo Małopolski, passim.

Tabela 12. Liczby chrztów i zgonów parafii Wilków odnotowanych w księgach parafii sąsiednich w okresie 1786–1790 z uwzględnieniem odległości (w km) do własnego oraz najbliższego kościoła parafialnego

Miejscowość (0)	Liczba ludności parafii (1)	Procent ludności parafii (2)	Odległość od własnego kościoła parafialnego (3)	Rzeka od własnego kościoła parafialnego (4)	Parafia najbliższa, inna niż własna (5)	Odległość od najbliższego kościoła, innego niż własny parafialny (6)	Rzeka oddziela oddział od kościoła najbliższego (7)	Różnica w odległości [3–6] (8)	Liczba chrztów w parafii najbliższej (9)	Procent chrztów poza parafią w stosunku do wszystkich chrztów w parafii własnej (10)	Liczba zgonów w parafii najbliższej (11)	Procent zgonów w parafii własnej (12)
Wilków	–	–	0,00	nie	–	–	–	–	–	–	–	–
Urządaków	–	–	0,62	nie	–	–	–	–	–	–	–	–
Dragi	–	–	0,69	nie	–	–	–	–	–	–	–	–
Zarudki	–	–	0,75	nie	–	–	–	–	–	–	–	–
Zastów	–	–	1,20	nie	–	–	–	–	–	–	–	–
Szczekarków	–	–	1,83	nie	–	–	–	–	–	–	–	–
Kąty	–	–	1,95	nie	–	–	–	–	–	–	–	–
Dobre	–	–	2,33	tak	–	–	–	–	–	–	–	–
Machłów	–	–	2,78	nie	–	–	–	–	–	–	–	–
Kłodnica	–	–	2,87	nie	–	–	–	–	–	–	–	–
Wólka	–	–	3,07	tak	–	–	–	–	–	–	–	–
Borek	–	–	3,11	tak	–	–	–	–	–	–	–	–
Czarna	–	–	3,19	nie	–	–	–	–	–	–	–	–
Jasionka	–	–	3,61	tak	–	–	–	–	–	–	–	–
Szkućca	82	3,48	3,65	nie	Choteża Dolna	3,43	tak	0,22	–	–	–	–
Podgórz	123	5,22	3,69	tak	Janowice	3,46	tak	0,23	–	–	–	–
Czapel	16	0,68	3,70	nie	Choteża Dolna	3,22	tak	0,48	–	–	–	–
Polanówka	–	–	4,29	tak	–	–	–	–	–	–	–	–
Zmijowska	–	–	4,63	nie	–	–	–	–	–	–	–	–
Rogów	183	7,77	5,75	tak	Karczemska	4,22	nie	1,53	35	4,54	–	–
Suma*	2356	17,15	–	–	–	–	–	–	35	4,54	–	–
Średnia**	–	–	2,83 (4,20)	–	–	3,58	–	0,62	–	–	–	–

Objasnienia: jak pod tab. 2.

Źródło: AP Wilków: *Księga akt urodzenia parafii wilkowskiej na rok Pański 1797–1814*; [Liber metrics copulatorum ab anno 1741]; *Księga akt zejścia parafii wilkowskiej na rok Pański 1797–1811*; AP Karczemska: *Księga druga. Metryki kościelne urodzonych filii karczemskiej od dnia 4 września 1780 roku do dnia 16 maja 1802 roku i w 2. części od dnia 7 sierpnia 1814 roku do 1825 roku; Księga pierwsza. Metryki kościelne małżeństw filii karczemskiej od dnia 7 stycznia 1783 roku do dnia 11 lipca 1802; Księga druga. Metryki kościelne zejścia filii karczemskiej od dnia 9 września 1780 roku; Spis ludności diecezji krakowskiej prymasa M.J. Poniatowskiego z 1787 r.*, wyd. B. Kumor, Lublin 1977–1979, 166–179; *Kościół i społeczeństwo Małopolski, passim*; AAL, Rep. 60/VII, *Wykaz statystyczny o ruchu ludności w parafiach dzisiejszych guberni lubelskiej od najdawniejszych czasów (XVII) do 1901 roku*.

Tabela 13. Liczby chrztów i zgonów parafii Włostowice odnotowanych w księgach parafii sąsiednich w okresie 1786–1790, z uwzględnieniem odległości (w km) do własnego oraz najbliższego kościoła parafialnego

Miejscowość (0)	Liczba ludności parafii (1)	Procent ludności parafii (2)	Odległość od własnego kościółka parafialnego (3)	Rzeka oddziela od własnego kościółka parafialnego (4)	Parafia najbliższa, inna niż własna (5)	Odległość od najbliższego kościółka, innego niż własny parafialny (6)	Rzeka oddziela od kościoła najbliższego (7)	Różnica w odległości [3–6] (8)	Liczba chrztów w parafii najbliższej (9)	Procent chrztów poza parafią w stosunku do wszystkich chrztów w parafii własnej (10)	Liczba zgonów w parafii najbliższej (11)	Procent zgonów parafii własnej (12)
Włostowice	–	–	0,00	nie	–	–	–	–	–	–	–	–
Mokradki	–	–	1,14	nie	–	–	–	–	–	–	–	–
Puławy	–	–	2,26	nie	–	–	–	–	–	–	–	–
Parchatka	–	–	3,43	nie	–	–	–	–	–	–	–	–
Skowieszyn	100	–	4,04	nie	Końskowola	2,62	nie	1,42	5	0,88	.	.
Wólka Profecka	54	–	5,10	nie	Jaroszyn	1,87	tak	3,23
Suma*	1250	–	–	–	–	–	–	–	5	0,88	–	–
Średnia**	–	–	3,19 (4,57)	–	–	2,25	–	2,32	–	–	–	–

Objaśnienia: jak pod tab. 2.

Źródło: AP Włostowice: *Urodzonych od roku 1775 do roku 1787, zmarłych od roku 1776 do roku 1787, zaślubionych od roku 1775 do roku 1787, Metryki urodzonych od roku 1788 do roku 1793, zmarłych od roku 1788 do roku 1793, zaślubionych od roku 1788 do roku 1793*, AP Końskowola: *[Liber metrics baptisatorum ab anno 1764]*; *[Liber metrics baptisatorum ab anno 1787]*; *[Księga małżeństw od 1764 roku]*; *[Liber metrics mortuorum ab anno 1764 roku]*; *[Liber metrics mortuorum ab anno 1790]*; *Spis ludności diecezji krakowskiej prymasa M.J. Poniatowskiego z 1787 r.*, wyd. B. Kumor, Lublin 1977–1979, 166–179; *Kościół i społeczeństwo Małopolski*, passim.

Tabela 14. Liczby chrztów i zgonów parafii Żyrzyn odnotowanych w księgach parafii sąsiednich w okresie 1786–1790, z uwzględnieniem odległości (w km) do własnego oraz najbliższego kościoła parafialnego

Miejscowość (0)	Liczba ludności (1)	Procent ludności parafii (2)	Odległość od własnego kościółka parafialnego (3)	Rzeka oddziela od własnego kościółka parafi- alnego (4)	Parafia najbliższa, inna niż własna (5)	Odległość od najbliższego kościółka, innego niż własny parafialny (6)	Rzeka oddziela od kościoła najbliższego (7)	Różnica w odległości [3–6] (8)	Liczba chrztów w parafii najbliższej (9)	Procent chrztów poza parafią w stosunku do wszystkich chrztów w parafii własnej (10)	Liczba zgonów w parafii najbliższej (11)	Procent zgonów w parafii własnej (12)
Żyrzyn	–	–	0,00	nie	–	–	–	–	–	–	–	–
Zagrody	–	–	2,36	nie	–	–	–	–	–	–	–	–
Żerdź	–	–	2,85	nie	–	–	–	–	–	–	–	–
Osiny	–	–	4,06	nie	–	–	–	–	–	–	–	–
Jaworów	–	–	4,96	nie	–	–	–	–	–	–	–	–
Kotliny	–	–	5,52	nie	–	–	–	–	–	–	–	–
Wilczanka	111	6,90	6,41	nie	Żabianka	4,27	tak	2,14	·	·	·	·
Skrudki	71	4,41	6,77	nie	Żabianka	5,20	tak	1,57	·	·	·	·
Pogonów	171	10,63	6,94	nie	Żabianka	2,90	tak	4,04	·	·	·	·
Parafianka	93	5,78	7,00	nie	Bobrowniki	5,98	tak	1,02	·	·	·	·
Suma*	1609	27,72	–	–	–	–	–	–	–	–	–	–
Średnia**	–	–	5,21 (6,78)	–	–	4,59	–	2,19	–	–	–	–

Objaśnienia: jak pod tab. 2.

Źródło: AP Żyrzyn: *Liber metrices baptisatorum ecclesiae parochialis Żyrzynensis captus die 11 aprilis 1783 anno ad annum 1797 inclusive*; *Liber metrices copulatorum et mortuorum ab anno 1782*; *Liber metrices mortuorum ecclesiae parochialis Żyrzynensis ab anno 1769 ad 1788, sed post annum 1782 reperuntur mortui ab anno 1755 ad annum 1769*; *Spis ludności diecezji krakowskiej prymasa M.J. Poniatowskiego z 1787 r.*, wyd. B. Kumor, Lublin 1977–1979, 166–179; *Kościół i społeczeństwo Małopolski, passim*.

Krzywa obrazująca rozkład chrztów w parafii rodzimej ma przebieg bardziej łagodny, z zaznaczonymi szczytami w miesiącach marcu i listopadzie. W przypadku chrztów udzielonych poza przypisaną prawem parafią, maksima te są jeszcze wyraźniejsze, dodatkowo nadwyżkę obserwujemy w styczniu oraz wrześniu, październiku i grudniu, a więc miesiącach, w których oddziaływanie wyżej wspomnianych czynników klimatycznych było nasilone. Rozkład sezonowości w miesiącach kwiecień–sierpień wydaje się potwierdzać tę zależność. Warunki pogodowe były wówczas na tyle korzystne, iż nie zmuszały do wyboru najbliższego kościoła kosztem łamania prawa.

Podsumowanie

Na problem odbywania przez wiernych praktyk religijnych (sakramentów) poza własną parafią i związane z tym luki w rejestracji metrykalnej zwracano uwagę wielokrotnie. W tym kontekście czynnik odległości rozpatrywany był jako główny motywator w podejmowaniu decyzji o wyborze miejsca odprawienia sakramentu. Dotychczasowe badania koncentrowały się jednak na pojedynczych ośrodkach rejestracji ruchu naturalnego. W niniejszej pracy badaniem objęto obszar całego dekanatu kazimierskiego, 13 z 15 tworzących go parafii oraz dodatkowo kilka parafii sąsiednich. W granicach 13 parafii położonych było 156 miejscowości. W 52 przypadkach odległość od własnego kościoła parafialnego była większa niż do świątyni sąsiedniej.

Zgodnie z przyjętą hipotezą, podjęliśmy próbę potwierdzenia zależności pomiędzy dystansem od kościoła parafialnego a liczbą zapisów notowanych w księgach metrykalnych najbliższych parafii. Otrzymane wyniki nie są jednoznaczne. Sformułowana zależność znalazła potwierdzenie w miejscowościach parafii Garbów, Gołąb, Klementowice, ale już np. w przypadku Kazimierza i Kurowa związku takiego nie stwierdzono. Oczywiście skala zdarzeń musiała być ograniczona przez nakaz odbywania praktyk religijnych w parafii właściwej ze względu na miejsce zamieszkania, a stwierdzone od tej zasady odstępstwa można traktować jako pewien wskaźnik posłuszeństwa wiernych względem przepisów prawa. Warto podkreślić, że łamanie tzw. przymusu parafialnego dotyczyło przede wszystkim chrztów, marginalnie zgonów, nigdy ślubów, a skala samego zjawiska była niewielka. W przypadku chrztów, mediana dla odsetka ochrzczonych poza rodzimą parafią wyniosła 3,1³⁵.

Biorąc pod uwagę złożoność problemu, celowe wydaje się, o ile to możliwe, uwzględnienie także innych czynników mogących wpływać na wartość rejestracji

³⁵ Zob. tab. 2–14, kol. 10.

metrykalnej. Istotną rolę mogły odgrywać czynniki klimatyczne, takie jak temperatura czy poziom opadów, co miało szczególne znaczenie w okresie jesienno-zimowym. Nie mniej ważna była kwestia sumiennego wypełniania obowiązków przez wódcę parafii, a także czynnik ekonomiczny. Parafie, w których opłaty *iura stolae* były niższe, mogły wydawać się bardziej „atrakcyjne”³⁶. Uwzględnienie wszystkich tych elementów, bez wątpienia, wydatnie zwiększyłoby wartość przeprowadzonej analizy. Należy też podkreślić, iż o niepewnych wynikach zdecydowała przede wszystkim zbyt mała liczba badanych zmiennych. W celu uzyskania bardziej wiarygodnych ustaleń konieczne wydaje się więc poszerzenie bazy źródłowej o zapisy metrykalne kolejnych parafii Lubelszczyzny oraz uwzględnienie w analizie statystycznej większej liczby zmiennych mogących mieć wpływ na skalę rejestracji poza rodzimą parafią.

Bibliografia

Źródła

- Archiwum Parafialne Bochoćnica. *Liber metrics baptisatorum ab anno 1783 ad 1797 et mortuorum*; [*Liber metrics copulatorum ab anno 1728*].
- Archiwum Parafialne Gołęb. *Księga IX. Metryki austriackie urodzeń parafii Gołęb od 1797 do 1810 roku; Liber copulatorum praepositorialis ecclesiae Gołębiansis sub anno 1797–1811; Księga XIV zmarłych od roku 1776 do 1796*.
- Archiwum Parafialne Karczmiska. *Księga druga. Metryki kościelne urodzonych filii karczmiskiej od dnia 4 września 1780 roku do dnia 16 maja 1802 roku i w 2. części od dnia 7 sierpnia 1814 roku do 1825 roku; Księga pierwsza. Metryki kościelne małżeństw filii karczmiskiej od dnia 7 stycznia 1783 roku do dnia 11 lipca 1802; Księga druga. Metryki kościelne zejścia filii karczmiskiej od dnia 9 września 1780 roku*.
- Archiwum Parafialne Kazimierz. *Metryki kościelne urodzonych parafii kazimierskiej od roku 1797 do roku 1809; Metryki kościelne małżeństw parafii kazimierskiej od roku 1797; [Liber mortuorum ab anno 1790]*.
- Archiwum Parafialne Klementowice. *Liber natorum ecclesiae parochialis in Klementowice captus anno Domini 1765; Liber copulatorum ecclesiae parochialis klementowicensis caeptus anno domini 1797; Liber mortuorum ecclesiae parochialis Klementowicensis captus anno Domini 1797*.
- Archiwum Parafialne Końskowola. [*Liber metrics baptisatorum ab anno 1764*]; [*Liber metrics baptisatorum ab anno 1787*]; [*Księga małżeństw od 1764 roku*]; [*Liber metrics mortuorum ab anno 1764 roku*]; [*Liber metrics mortuorum ab anno 1790*].
- Archiwum Parafialne Kurów. [*Liber metrics baptisatorum ab anno 1782*]; [*Liber metrics copulatorum ab anno 1783*], *Liber metrics mortuorum ecclesiae parochialis Kuroviensis ab anno 1782 ad annum 1811*.

³⁶ Henryk Karbownik, *Ofiary iura stolae na ziemiach polskich w latach 1285–1918* (Lublin: Redakcja Wydawnictw KUL, 1995).

- Archiwum Parafialne Markuszów. [*Liber metrices baptisatorum, copulatorum et mortuorum ab anno 1781*].
- Archiwum Parafialne Wąwolnica. [*Liber metrices baptisatorum ab anno 1751*], [*Liber metrices copulatorum ab anno 1779*]; *Księga zmarłych od roku 1768 do roku 1797*.
- Archiwum Parafialne Wilków. *Księga akt urodzenia parafii wilkowskiej na rok Pański 1797–1814*; [*Liber metrices copulatorum ab anno 1741*]; *Księga akt zejścia parafii wilkowskiej na rok Pański 1797–1811*.
- Archiwum Parafialne Włostowice. *Urodzonych od roku 1775 do roku 1787, zmarłych od roku 1776 do roku 1787, zaślubionych od roku 1775 do roku 1787*; *Metryki urodzonych od roku 1788 do roku 1793, zmarłych od roku 1788 do roku 1793, zaślubionych od roku 1788 do roku 1793*.
- Archiwum Parafialne Żyrzyn. *Liber metrices baptisatorum ecclesiae parochialis Żyrzynensis captus die 11 aprilis 1783 anno ad annum 1797 inclusive*; [*Liber metrices copulatorum et mortuorum ab anno 1782*]; *Liber metrices mortuorum ecclesiae parochialis żyrzynensis ab anno 1769 ad 1788, sed post annum 1782 reperiuntur mortui ab anno 1755 ad annum 1769*.
- Archiwum Parafialne Kamionka. *Liber metrices baptisatorum 1761–1796*; [*Liber metrices copulatorum ab anno 1761*]; *Liber metrices mortuorum 1767–1796*.
- Archiwum Parafialne Krasienin. [*Liber metrices baptisatorum ab anno 1773*]; *Książka małżeństw od 1727 roku do 1797 roku. Książka zejścia od 1777 roku do 1797 roku*.
- Archiwum Parafialne Michów: [*Liber metrices baptisatorum ab anno 1765*]; [*Liber metrices copulatorum et mortuorum ab anno 1764*].
- Archiwum Parafialne Wojciechów. [*Liber metrices baptisatorum ab anno 1773*], [*Liber metrices copulatorum ab anno 1781*]; [*Liber metrices mortuorum ab anno 1724*].
- Archiwum Archidiecezjalne Lubelskie. Rep 60 A96. *Visitatio ecclesiarum et totius cleri in archidiaconatu Lublinensi illustrissimi et reverendissimi domini domini Bernardi Macziewski Dei et Apostolicae Sedis gratia episcopi Cracoviensis ducis Severiensis facta et conscripta per deputatum reverendum Thomam Iossicium canonicum Wislicensem officialem Lublinensem in anno 1603*.
- Spis ludności diecezji krakowskiej prymasa M.J. Poniatowskiego z 1787 r.* Wyd. Bolesław Kumor. Lublin 1977–1979. Nadb. z *Archiwa, Biblioteki i Muzea Kościelne*, 35–39.

Opracowania

- Chachaj, Jacek. *Bliżej schizmatyków niż Krakowa... Archidiaconat lubelski w XV i XVI wieku*. Lublin: Werset, 2012.
- Dunin-Wąsowicz, Anna i in. „State and Ecclesiastical Borders in the End of the 16th Century”. W: *Historical Atlas of Poland in the 2nd half of the 16th Voivodeships of Cracow, Sandomierz, Lublin, Sieradz, Łęczyca, Rawa, Płock and Mazovia*. Vol. 1: *Maps*, red. Marek Słoń. Frankfurt am Main: Peter Lang, 2014.
- Encyklopedia Kościelna*, red. Michał Nowodworski. T. 14. Warszawa 1881.

- Gieysztorowa, Irena. „Badania demograficzne na podstawie metryk parafialnych”. *Kwartalnik Historii Kultury Materialnej*, 10 (1962) nr 1–2.
- Gieysztorowa, Irena. „Niebezpieczeństwa metodyczne polskich badań metrykalnych XVII–XVIII wieku”. *Kwartalnik Historii Kultury Materialnej*, 19 (1971).
- Karbownik, Henryk. *Ofiary iura stolae na ziemiach polskich w latach 1285–1918*. Lublin: Redakcja Wydawnictw KUL, 1995.
- Kościół i społeczeństwo Małopolski w II połowie XVIII wieku. Materiały źródłowe*. T. 1: *Ludność i organizacja diecezji krakowskiej*, oprac. Bogumił Szady. Lublin: Instytut Europy Środkowo-Wschodniej, 2010.
- Kowalczyk, Janina. „Wartość źródłowa metryk parafii Serniki (pow. Lubartów) z lat 1697–1865”. *Przeszość Demograficzna Polski*, 3 (1969).
- Kowalski, Waldemar. „Schematyzm diecezji krakowskiej z tzw. kopiarza wiślickiego”. *Archiwa, Biblioteki i Muzea Kościelne*, 81 (2004).
- Kukło, Cezary. „Ocena wartości źródłowej rejestrów metrykalnych parafii św. Krzyża w Warszawie w XVIII wieku”. *Przeszość Demograficzna Polski*, 18 (1990).
- Kukło, Cezary. *Demografia Rzeczypospolitej przedrozbiorowej*. Warszawa: Wydawnictwo DiG, 2009.
- Kumor, Bolesław. *Dzieje diecezji krakowskiej*. T. 4. Kraków: Wydawnictwo św. Stanisława BM Archidiecezji Krakowskiej, 2002.
- Kurpas, Józef. „Początki ksiąg metrykalnych”. *Archiwa, Biblioteki i Muzea Kościelne*, 2 (1961).
- Litak, Stanisław. *Atlas Kościoła łacińskiego w Rzeczypospolitej Obojga Narodów w XVIII wieku*. Lublin 2006.
- Paradysz, Jan. „Współczesna demografia regionalna i kilka wniosków z niej wypływających dla innych badań w mikroskali”. *Przeszość Demograficzna Polski*, 26 (2005).
- Piasecki, Edmund. „Wartości poznawcze rejestrów metrykalnych”. *Studia Demograficzne*, 100 (1991) nr 2.
- Przybylak, Rajmund, Gabriel Wójcik, Kazimierz Marciniak, Waldemar Chorażyczewski, Wiesław Nowosad, Piotr Oliński, Krzysztof Syta. „Zmienność warunków termiczno-opadowych w Polsce w okresie 1501–1840 w świetle danych historycznych”. *Przegląd Geograficzny*, 76 (2004) z. 1.
- Rachwał, Piotr. „Staropolskie księgi metrykalne w archiwach parafialnych archidiecezji lubelskiej”. *Kwartalnik Historii Kultury Materialnej*, 63 (2015) nr 4.
- „*Registr diecezjów*” *Franciszka Czaykowskiego, czyli właściciele ziemscy w Koronie 1783–1784*, oprac. Krzysztof Chłapowski, Sławomir Górzyński. Warszawa: Wydawnictwo DiG, 2006.
- Rituale Romanum: Pauli V. Pontificis Maximi jussu editum et a Benedicto XIV auctum et castigatum*. Romae 1847.
- Rozwałka, Andrzej. *Sieć osadnicza w archidiakonacie lubelskim w średniowieczu. Studium archeologiczno-historyczne*. Lublin: Wydawnictwo UMCS, 1999.

- Różański, Mieczysław. „Akta metrykalne w prawodawstwie polskim”. *Archiwariusz. Biuletyn Archiwum Archidiecezjalnego w Poznaniu*, 1 (2005).
- Sułowski, Zygmunt. „Księga zgonów parafii Kijany i Bystrzyca z drugiej połowy XVIII w.”. *Archiwa, Biblioteki i Muzea Kościelne*, 67 (1997).
- Sułowski, Zygmunt. „Ruch naturalny ludności ziemi lubelskiej w latach 1582–1900”. *Biuletyn Lubelskiego Towarzystwa Naukowego. Humanistyka*, 18 (1976).
- Szafran, Przemysław. *Rozwój średniowiecznej sieci parafialnej w Lubelskiem*. Lublin: Towarzystwo Naukowe KUL, 1958.
- Wiśniowski, Eugeniusz. *Parafie w średniowiecznej Polsce. Struktura i funkcje społeczne*. Lublin: Wydawnictwo KUL, 2004.
- Wnęk Konrad. *Dzieje klimatu Galicji w latach 1848–1913*. Kraków: Historia Iagellonica, 1999.
- Wojciechowski, Stefan. *Województwo lubelskie w drugiej połowie XVI wieku*. Warszawa: PWN, 1966.
- Zujko, Leokadia. „Struktura terytorialna parafii dekanatu kazimierskiego od XVI do XIX wieku”. Maszynopis pracy magisterskiej, Katolicki Uniwersytet Lubelski, 1964.

Streszczenie

W artykule poruszono problem rejestracji metrykalnej wiernych dekanatu kazimierskiego poza właściwą, ze względu na miejsce zamieszkania, parafią. Przyjęto hipotezę, iż o skali tego zjawiska miał decydować przede wszystkim dystans, jaki dzielił poszczególne miejscowości od najbliższego kościoła. W badaniach wykorzystano szeroką bazę źródłową. W sumie przebadano metryki 13 z 15 parafii tworzących w XVIII wieku dekanat kazimierski i dodatkowo kilka parafii sąsiednich. W analizie zgromadzonego materiału posłużono się m.in. narzędziami GIS. Otrzymane wyniki wskazują, iż skala zjawiska nie była duża. W przypadku chrztów, mediana dla odsetka ochrzczonych poza rodziną parafią wyniosła 3,1. Nie stwierdzono także wyraźnej korelacji między liczbą chrztów a odległością. Na podstawie otrzymanych wyników można wnioskować, iż decydującą rolę w wyborze miejsca odprawiania sakramentów miał tzw. przymus parafialny. W celu uzyskania bardziej wiarygodnych ustaleń celowe wydaje się poszerzenie bazy źródłowej o zapisy metrykalne kolejnych parafii Lubelszczyzny oraz uwzględnienie w analizie statystycznej większej liczby zmiennych mogących mieć wpływ na skalę rejestracji poza rodziną parafią.

Słowa kluczowe: metryki, ruch naturalny, przymus parafialny, regresja, korelacja, archiwum parafialne

The Area of a Parish as a Factor Generating Sources for Registering Certificates in the Deanery (Decanate) of Kazimierz at the Turn of the 18th and 19th Centuries

Summary

The article presents the problem of registering certificates of the congregation of the Kazimierz Deanery outside the native parish. According to the accepted hypothesis the scale of the phenomenon depended on the distance between the nearest church and the place of residence. The research has been based on many sources. In total, the authors have examined the certificates from 13 out of 15 parishes making up the deanery of Kazimierz in the 18th century and additionally a few neighbouring parishes. The collected material has been analysed with the use of the GIS instruments. The results suggest that the scale of the phenomenon was not big. In the case of baptisms, the median of the children baptised outside their native parish was at the level of 3.1. No clear correlation between the number of baptisms and the distance has been detected. On the basis of the results it is possible to conclude that the decisive role in the choice of the place of administering sacraments was the so-called parish coercion. In order to obtain more precise data it seems necessary to enlarge the research basis with certificates from other parishes of the Lublin Voivodeship and to take into consideration a bigger number of the variables that influenced the scale of registering outside the native parish in the statistical analysis.

Keywords: (birth/death) certificates, natural movement, parish coercion, regression, correlation, parish archives